



Ylä-Vehkajärvi ja Nuijanpohja. PK

## Sysmän kirkonkylän kosteikot



Sysmän keskustaajamaa ympäröi joukko reheviä järviä, jotka kaikki ovat vesi- ja rantalintujen suosiossa. Ranta-alueiden pellot, niityt, pensaikot ja metsät tuovat omalla lajistollaan monipuolisuutta linturetkeen.

**S**ysmä on runsasjärvinen kunta, kuntakeskuskin on Päijänteen sokkeloisen lahden Majutveden rannalla. Keskustan eteläpuolella sijaitseva Antialanlahti–Kirkkolahti on puolestaan osa Majutvettä.

Hyvin reheviä ovat myös Jyrtilampi ja Artjärvi, joista jälkimmäinen on kasvanut lähes umpeen. Sitä vastoin Ylä-Vehkajärvessä on avointa vesialuetta laajasti. Kaikki neljä lintuvettä on rauhoitettu luononsuojelualueiksi. Niiden lisäksi kosteikkolintuja houkuttelee Ala-Vehkajärvi aivan kuntakeskuksen tuntumassa.

Kaikki mainitut lintuvedet ovat alle kolmen kilometrin etäisyydellä kuntakeskuksen torilta. Alle kilo-

metrin päässä sijaitsevan Kirkkolahden käyntiin voi liittää kävelyn Ohrasaaren ulkoilualueella, jossa on myös lintutorni. Tarkalle lintujen etsijälle järvillä ja niiden rannoilla riittää puuhaa tuntikausiksi, vaikka kävisi kiikaroimassa linnut vain helposti tavoitettavilta paikoilta.

### Linnusto

Antialanlahti–Kirkkolahti on Sysmän lintuvesistä suosituin ja kulkuyhteyksien kannalta helpoin linturetkien kohde. Pienellä alalla on hyvät mahdollisuudet pitkään lajilistaan, jossa kosteikkolintujen lisäksi on vaateliaita kulttuurilajeja ja metsälajeja. Kevät ja alkukesä ovat tietysti lintuanniltan parhaita, kun useat lajit ovat varmimmin näkyvillä ja kuuluvilla. Naurulokeille Kirkkolahden pohjoisperukka ja itäpuolinen satama ovat tukikohta, multa lähivesiltä laji puuttuu pesivänä. Kaulushaikara olisi hyvä ehdokas Sysmän nimikkolinnuksi: lähtipä torilta kevätiltana mihin suuntaan tahansa, niin kohta kuuluu kumea

*Pensassirkkalintu. PK*

puhallus. Harvinaistunut kuhankeittäjä on toinen kunnan merkkilintu, jonka kuulee usein varsinkin Kirkkolahden ympäristössä.

Lintukesän juhlahetkiä ovat alkukesän yöt, jolloin yölaulajat ja -huutelijat konsertoivat aktiivisesti. Sysmän lintuvedet ovat erityisen tunnettuja yökonsertistaan. Rantakanoille kaikki järvet ovat erinomaisia, ja kerttusille sekä sirkkalinnuille riittää elinympäristöjä rantakosteikoissa, pensaikoissa, metsiköissä ja pelloilla. Aika ajoin joukkoon on harhautunut myös harvinaisuuksia.

Sysmän lintuvedet eivät muuttoaikoina ole olleet yhtä säännöllisissä seurannassa kuin Päijät-Hämeen eteläiset lintujärvet. Antialanlahdelta ja Kirkkolahdelta on muuttohavaintoja enemmän kuin muilta lähijärviltä. Paikka vetää puoleensa pääasiassa sinisorsia, taveja ja haapanoita. Etenkin laidunmaiden reunustama Antialanlahden perukka on ollut kallaajille mieleinen. Sopivasti toukokuun alkuun ajoitetuilla retkillä on havaittu vikloparvia.

Saapumisohe ja havainnointi

Lahdesta on Sysmään 69 km, Heinolasta 49 km ja Hartolasta 21 km.

**ANTIALANLAHTI-KIRKKOLAHTI** Näkymät avovesialueelle ovat reheväsavustoiselle lahtialueelle supeita, joten paikkaa kannattaa kiikaroida useista suunnista. Ohrasaaren lintutornista näkee pohjoisen alueen melko hyvin. Kaikki lahtialueen tarkkailupaikat ovat hyviä myös yökuunteluun. Antialanlahden länsirannalla on näyttävä katajikkoinen laidunalue, jonka linnustoon kuuluvat pikkulepinkäinen ja käenpiika.

**Reitti Ohrasaaren:** Sysmän keskustasta länteen Särkilahdentielle (n:o 612), jolta käännytään vasem-



*Kuhankeittäjä. PK*

malle Ohrasaarentielle ja ajetaan rantaan venesataman parkkipaikalle. Ohrasaaren lenkkipolut alkavat heti sillan eteläpuolella. Lintutorni on länsirannalla, paikalle on parkkipaikalta runsaan puolen km:n kävely. Puhdistamon silta on parkkipaikalta länteen. Parkkipaikan itäpuolella on keskustaan johtava rantapuuisto, jonka rannoilta kannattaa ainakin muuttoaikoina käydä tarkastamassa venesataman vesialue.

**Reitti Kirkkolahden länsirannalle:** Keskustasta länteen Särkilahdentielle, jolta käännytään vasemmalle Suopellontielle (n:o 4131). Alle kilometrin päässä on kirkon parkkipaikka, josta voi kävellä kirkkomaan poikki kaakkoispuolella olevan venerannan havainnointipaikalle. Venerantaan pääsee myös autolla: ennen kirkkoa kääntyy Suopellontieltä Kirkkokuja, jolta käännytään oikealle rantaan vievälle Tapulikujalle.

**Reitti Antialanlahdelle:** Keskustasta länteen Särkilahdentielle ja edelleen vasemmalle Suopellontielle, jolta kääntyy vasemmalle etelälounaaseen suuntautuva Hovilantie. Antialanlahdentien eteläpään havainnointipaikalle erkaneet Hovilantiestä vasemmalle Sepälantie. Pysäköinti tien laitaan sopivaan kohtaan.

**ALA-VEHKAJÄRVI** on Kirkkolahden ohella toinen keskustan lähellä oleva lintuvesi. Helposti saavutettavaa näköalapaikkaa ei järven pohjoisrantaan ole, mutta alueen pääsee kuuntelemaan kohtalaisen hyvin urheilukentän läheltä. Järven lintuja voi käydä havainnoimassa myös järven keskiosassa Ruuninsalmessa.

**Reitti urheilukentälle:** Keskustasta etelään Sysmäntietä/Vääksyntietä (410/314), jolta käännytään va-

semmalle urheilukentän viitan kohdalla ja jatketaan kentän pysäköintipaikalle.

**Reitti Ruuninsalmeen:** Keskustasta etelään Sysmäntietä/Vääksyntietä, jolta käännetään vasemmalle Työrannantielle ja jatketaan vielä jyrkästi vasemmalle Työrannantietä runsaat puoli km. Pysäköinti tien laitaan sopivaan kohtaan.

**JYRTINLAMPI** on vähiten havainnoitu Sysmän lintuveistä, vaikka se sijaitsee vain puolentoista km:n etäisyydellä keskustasta. Viime vuosilta ei ole ilmoitettu havaintoja lainkaan. Järvelle ei ole helppoa kulkuyhteyttä, joten se jää helposti sivuun peruslaturetken reitiltä.

**YLÄ-VEHKAJÄRVI** Suosituimmat tarkkailupaikat sijoittuvat järven pohjoispäähän, josta avautuu näkymiä järvelle ja hyviä rantakosteikkoja on kuuluaemäisyydellä.

**Reitti järven pohjoispäähän:** Keskustasta pohjoiseen liikenneympyrästä Leppäkorventielle, havainnointipaikat ovat 2,5–3 km:n päässä Ylä-Vehkajärven ja Nuijanpohjan välisessä salmessa ja sen pohjoispuolella Leppäkorventien mutkassa, jossa auton voi pysäköidä tien levennykseen.

**Nuijanpohjaan** on Ylä-Vehkajärven pohjoispäästä lyhin yhteys Pärnistöntietä, joka lähtee länteen Leppäkorventieltä. Luhangantiellä käännetään etelään, henkilöautolle voi löytyä tilaa puolentoista sadan metrin päässä olevan bussipysäkkialueen eteläpäädyistä. Tästä voi kävellä reilut parisataa metriä rantaan.

**Ylä-Vehkajärven eteläpään** ruovikko- ja luhta-alueita voi yrittää kuulostella pellonlaidasta, johon pääsee keskustasta ajamalla itään Valittulantietä (413) noin 0,7 km ja kävelemällä pellonreunaa pitkin rantametsän laitaan. Järven kaikki lahdemat kattavaan havainnointiin vene tai kanootti on omiaan.

**ARTJÄRVI** Niukalle avovesialueelle näkee parhaiten koillisen rannan vanhalta venepaikalta, johon on myös hyvä kuuluvuus järven keskeisimmältä pesimälinnustoalueelta.

**Reitti:** Keskustasta ajetaan Särkilahdentietä/Luhangantietä (612) runsas 3 km, jonka jälkeen käännetään länteen Järvenpäantielle. Auton voi jättää oikealle kääntyvän metsätien risteykseen vajaan puolen km:n päässä. Järvenpäantieltä suuntautuu etelään metsätien pohja, jota pitkin pääsee vanhaan venerantaan. Artjärven ja Ylä-Vehkajärven pohjoispään välisen matkan oikaisee Pärnistöntie, jonka länsipää on Järvenpäntien kohdalla.



Kaulushaikara. PK

**TYYPPILAJEJA** Kaulushaikara, ruskosuohaukka, luhtakana, luhtahuitti, naurulokki, sarvipöllö, satakieli, pensassirkkalintu, rytikerttunen, viitakerttunen, kuhankeittäjä

**MUITA LAJEJA** Haapana, tavi, silkkiuikku, nokikana, kurki, jänkäkurppa, mustaviklo, punajalkaviklo, valkoviklo, liro, lehtopöllö, suopöllö (joitakin kesähavaintoja), käenpiika, pikkutikka, viitasirkkalintu, raskaskerttunen

**HARVINAISUUKSIA** Mandariinisorsa (Huitulanjoki), haarahaukka (Kirkkolahti), pikkuhuitti (Ylä-Vehkajärvi), liejukana, mustatiira (Venasatama), kuningaskalastaja (Kirkkolahti), ruokosirkkalintu (Ylä-Vehkajärvi), pussitiainen (Ala-Vehkajärvi)

### Auto- ja katselupaikkoja

Ohrasaaren parkkipaikka:

N 6818967 E 429667 ja N 61° 29,878' E 25° 40,729'

Kirkon parkkipaikka:

N 6818820 E 429110 ja N 61° 29,792' E 25° 40,104'

Kirkkolahden veneranta:

N 6818744 E 429254 ja N 61° 29,752' E 25° 40,268'

Antialanlahden perukka:

6817305 E 428366 ja N 61° 28,968' E 25° 39,301'

Ala-Vehkajärven Ruuninsalmi:

N 6818517 E 431924 ja N 61° 29,659' E 25° 43,282'

Urheilukentän parkkipaikka:

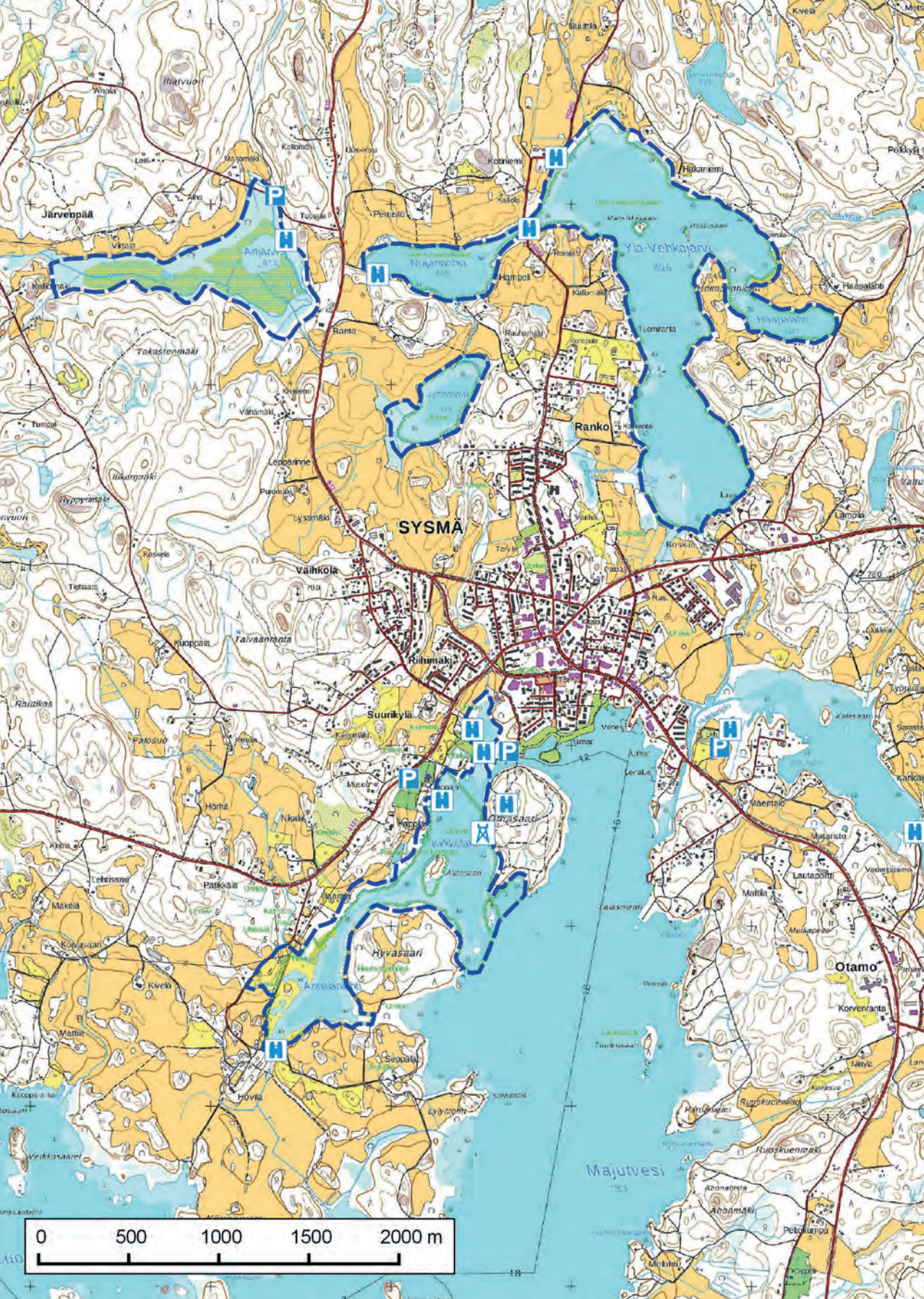
N 6819002 E 430815 ja N 61° 29,909' E 25° 42,021'

Ylä-Vehkajärven pohjoispää:

N 6822266 E 429895 ja N 61° 31,657' E 25° 40,910'

Artjärven veneranta:

N 6821811 E 428399 ja N 61° 31,395' E 25° 39,234'



0 500 1000 1500 2000 m