



*Mallusjärven Sammalistonlahti. EL*

## Mallusjärvi

Mallusjärvi on maakunnan vähäjärvisen eteläosan suurimpia järviä. Kumpuilevien peltojen ja vanhan kyläasutuksen ympäröimä järvi on maisemallisesti Päijät-Hämeen upeimpia. Rehevät poukamat ja rantapellot ovat vuosien mittaan tarjonneet monia yllättäviä lintuvieraita. Vanha metsä järven eteläpuolella monipuolistaa alueen linnustoa.

**R**unsaan 500 hehtaarin laajuinen, viittisen kilometriä pitkä Mallusjärvi on Porvoonjoen vesistöalueen suurin järvi. Mallusjärven ympäristö on lähes kokonaan peltomaata, ja vesi on Salpausselän eteläpuolen järville ominaisesti saven samentamaa. Mallusjärven rannat ovat vaihtelevia. Länsirannan Sammalistonlahti ja järven pohjoispää ovat reheviä, lintuvesityyppisiä alueita. Muualla on jyrkkäpiirteisempiä pelto-, metsä- ja kalliorantoja. Järven itäisin pää jyrkkine rantakallioineen tuo mieleen Järvi-Suomen reittivedet.

Vanhat, mutkittelevat kylätiet kiertävät Mallusjärven ympäri, mutta kulkevat vain paikoin rannan lähellä. Lintujentarkkailuun hyvin sopivia rantoja ja näköalapaikkoja on ainoastaan muutama, sillä miltei kaikki rannoille menevät tiet päätyvät asuin- tai lomarakennusten pihoille. Sopivista paikoista lähes koko vesialue on kuitenkin nähtävissä. Lintutorneja tai muita lintuharrastusta palvelevia rakenteita alueella ei ole. Järven itäpään pohjoisrannan kallioilla on kaupungin ylläpitämä Karkkulan luontopolku, jossa on alueen kasvistoa ja geologiaa esitteleviä luontotauluja. Männikköiseltä kallioalueelta avautuu näkymiä järvelle. Metsälinnustosta kiinnostuneen kannattaa vieraillla myös järven eteläpuolella olevalla vanhan metsän alueella, jossa on neliökilometrin verran toistasataa vuotta vanhaa kuusikkoa.

### Linnusto

Mallusjärven rehevien poukamien tyyppilintuja ovat puolusukeltajasorsat, silkkiuikku sekä laulujoutsen, joita järvellä on viime vuosina pesinyt kaksi paria.

Pohjoisrannalla entisen sahan poukamassa on ruovikkoa, josta on kesäaikaan usein kuultavissa rytikerttusen jankuttavaa laulua. Muualla ruovikkoa on niukemmin ja hankalammin saavutettavissa. Sahan poukamassa on monena vuonna pesinyt myös naurolokkeja, jotka ovat houkutelleet seuraansa monipuolisen vesilinnuston.

Vesilintujen tarkkailuun on hyvät mahdollisuudet myös länsipäässä olevalla Sammalistonlahdella, mutta siellä ei ole kelvollista kulkuyhteyttä aivan rantaan asti. Sammaliston alueella laidunnetaan lehmii ja hevosia. Laidunalueille kerääntyy usein naakka- ja kottaraisparvia, toisinaan keltavästäräkkejäkin. Syyspuolella lahdella on usein harmaahaikaroita, mutta ne jäävät monesti rantaa reunustavan korkean osmankäämikön katveeseen.

Järven keskiosaan näkee parhaiten etelärannan tarkkailupaikoilta. Sameavetinen järvi ei yleensä houkuttele suuria lintumääriä, mutta pienet telkkä-, tukkasotka- ja haapanaparvet ovat tavallisia. Myöhäissyksyllä tosin voi sinisorsia kokoontua satoja ja joskus arktisten vesilintujen muuttoparvia levähtää järvellä. Selkävedellä hyörii usein myös kalalokkeja, kalatiiroja ja pääskyjä. Syys-lokakuun vaihteessa linnusto saa uutta eloa, kun valkoposkihanhet kokoontuvat järvelle. Viime vuosina hanhien määrä on



*Rytikerttunen. PK*

kohonnut parhaimmillaan muutamaan kymmeneen tuhanteen. Otollisinta aikaa hanhimassojen tarkkailuun on myöhäinen ilta: järvellä olevien hanhien määrä moninkertaistuu, kun hanhet palaavat ruokailupaikoiltaan Porvoonjoen varren pelloilta.

Mallusjärvellä liikkessa kannattaa pitää silmällä myös peltojen ja rantametsien lintuja. Vähälukuisia pesimälintuja ovat muun muassa harmaapäätikka ja tuulihaukka. Myös ampuhaukan pesintä on varmistunut monena kesänä.

Kilometrin päässä järveltä sijaitseva Mallusjoen vanha metsä tunnetaan pohjantikoistaan, jotka ilmei-



*Mallusjärven pohjoispää. EL*





*Harmaahaikara. PK*

sen säännöllisesti pesivät paikalla. Metsäalueella voi kesäaikaan havaita myös pyyn. Harvemmin tavattuihin lintuihin kuuluvat pikkusieppo ja idänuunilintu.

#### Saapumisohje ja havainnointi

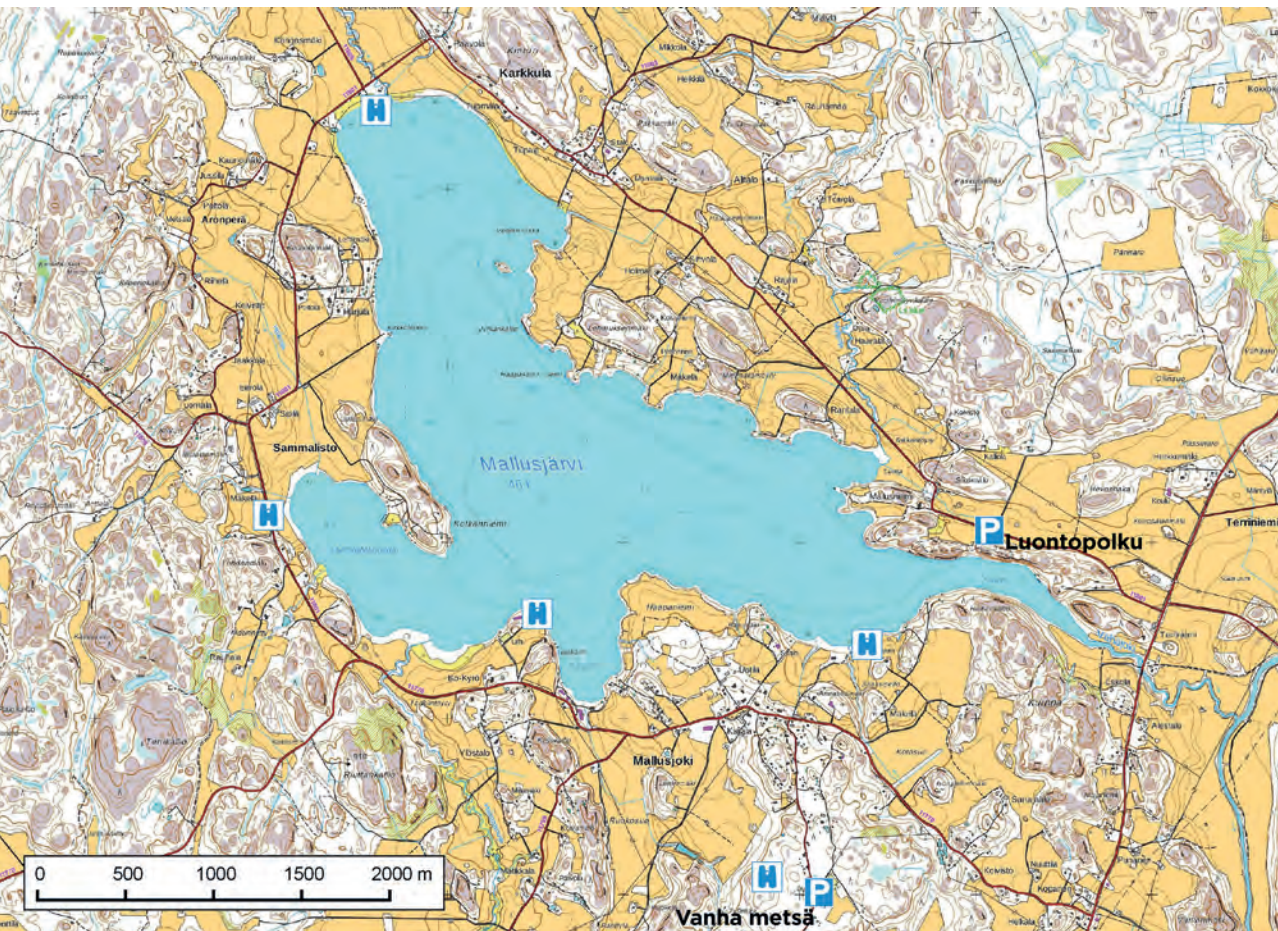
Mallusjärvelle pääsee Orimattilan keskustasta ajamalla noin 9 km ensin Helsingintietä (164) ja sitten Pukkilantietä (1635) Terriniemeen, josta käännetään järven pohjoispuolella olevalle Karkkulantielle. Karkkulan luontopolun pysäköintipaikka on kilometrin päässä tien vasemmalla puolella. Vaihtoehtoista reittiä järvelle pääsee kulkemalla Helsingintietä 10 km, jonka jälkeen käännetään vasemmalle Mallusjärventielle. Hiekkatien loputtua 1,4 km:n jälkeen jatketaan poikittais tien yli rantaan vievälle pikkutielelle, jonka varrella on aikanaan ollut saha. Tien päässä on venealkama ja pieni pysäköintipaikka. Sahan rannasta on hyvä näkymä järven pohjoisosaan.

Sammalistonlahdelle pääsee jatkamalla sahan poukamasta kylätietä (Sammalistentie) pitkin länteen.

Puolentoista kilometrin päässä maalaistalojen jälkeen käännetään vasemmalle, jossa Sammalistonlahti jo näkyikin. Kylätie on hiljainen, joten lintujen tarkkailu onnistuu tieltä käsin.

Mallusjärven etelärannalla on paljon asutusta ja useita pihuille päätyviä teitä. Leirikeskukseen ja Mallusjoen venerantaan vievä tie on hyvä tarkistaa kartasta. Leirikeskuksen tie on viitoitettu. Päätieltä eli Mallusjoentieltä suoraan vievä hiekkatie menee perille. Venerannalle pääsee Maukolanrannantietä pitkin. Molemmilta paikoilta näkee järven keskiosiin.

Mallusjoen vanhan metsän alueella pääsee kääntymällä järven eteläpuolen Mallusjoentieltä etelään Selventielle. Noin kilometrin päässä tien oikealla puolella on polun aloitustaulu. Auton voi jättää 200 m kauempana sijaitsevan pallokentän laidalle. Metsäalueella on kolme eripituista polkua, jotka on merkitty maastoon keltaisilla tassunjäljillä. Reiteiltä poikkeaminen ei ole suotavaa lintujen pesimäaikaan.



*Mallusjärven itäpäätä. EL*

**TYYPPILAJIT** Laujuloutsen, valkuposkihanhi, tukkasotka, silkkiuiku, nokikana, rytikerttunen, naakka, kottarainen

**MUITA LAJEJA** Haapana, lapasotka, alli, mustalintu, tuulihaukka, ampuhaukka, vesipääsky, punajalkaviklo, kalalokki, harmaapäätikka

**HARVINAISUUDET** Jalohaikara, isohaarahaukka, niittysuohaukka, punajalkahaukka, mustatiira, tiiralokki, turturikyöhyky, kuningaskalastaja, harjalintu, lyhytvaskiuru

#### Katselupaikkoja

Entisen sahan ranta: N 6737448 E 422579 ja N 60°45,899' E 25°34,738'

Sammalistonlahti: N 6735154 E 421993 ja N 60°44,657' E 25°34,148'

Mallusjoen leirikeskus: N 6734608 E 423474 ja N 60°44,380' E 25°35,790'

Mallusjoen veneranta: N 6734446 E 425374 ja N 60°44,315' E 25°37,884'

Mallusjoen vanha metsä: N 6733088 E 424814 ja N 60°43,577' E 25°37,300'