

Murronoja ja Jokimaan metsät

Okeroisten laaja vanha kulttuuri- ja luonto-ympäristö on kokenut huomattavia muutoksia vuosikymmenten mittaan. Asutusta on tullut lisää ja leveä tie on pirstonut pelto- ja metsämaisemia. Luontolaikuista on joitakin säästynyt, vaikka niiden ympäristö on muuttunut.

Riihelästä alkava Murronoja tai Erviänoja, kuten sitä on myös kutsuttu, on suureksi osaksi luonnontilainen uoma. Salpausselän lähdevesien ruokkima puro on uurtanut hienojakoiseen savimaahan syvän ja jyrkkärinteisen laakson, jossa on jäljellä vanhapuista lehtometsää ja vaikeakulkuista tuomi- ja muuta tiheikköä.

Jos poikkeaa poluilta, kannattaa katsoa mihin astuu, vaikeasti huomattavat karikkeen ja kasvillisuuden peittämät lähdekohdat voivat olla upottavia ja syviä.

Linnusto

Lehtolinnuille puron varren metsä on ihanteellinen. Laulukonsertti on alkukesällä mustapää- ja lehtokerttujen tahdittama. Kultarinta tuo joinakin vuosina usean laulajan voimin vauhtia ja vaihtelua kuuroon. Lahopuuta on paljon, mikä ilahduttaa pikkutikkoja.

Metsä sopii etenkin väljemmiltä osiltaan erinomaisesti räkätti- ja punakylkirastaille. Rastaiden kiivas pesiensä puolustaminen pesärosvoilta hyödyttää pikkulintuja, mikä voi houkuttaa niitä pesimään rastas-yhdyskuntien turviin.

Murronojan laaksometsää reunustavat nuoret lehtipuuvuodot ja pensaikot ovat olleet hyviä yölaulajapaikkoja. Satakieli oli aikoinaan jopa huomattavan runsas, ja nykyisinkin niitä laulaa säännöllisesti pu-

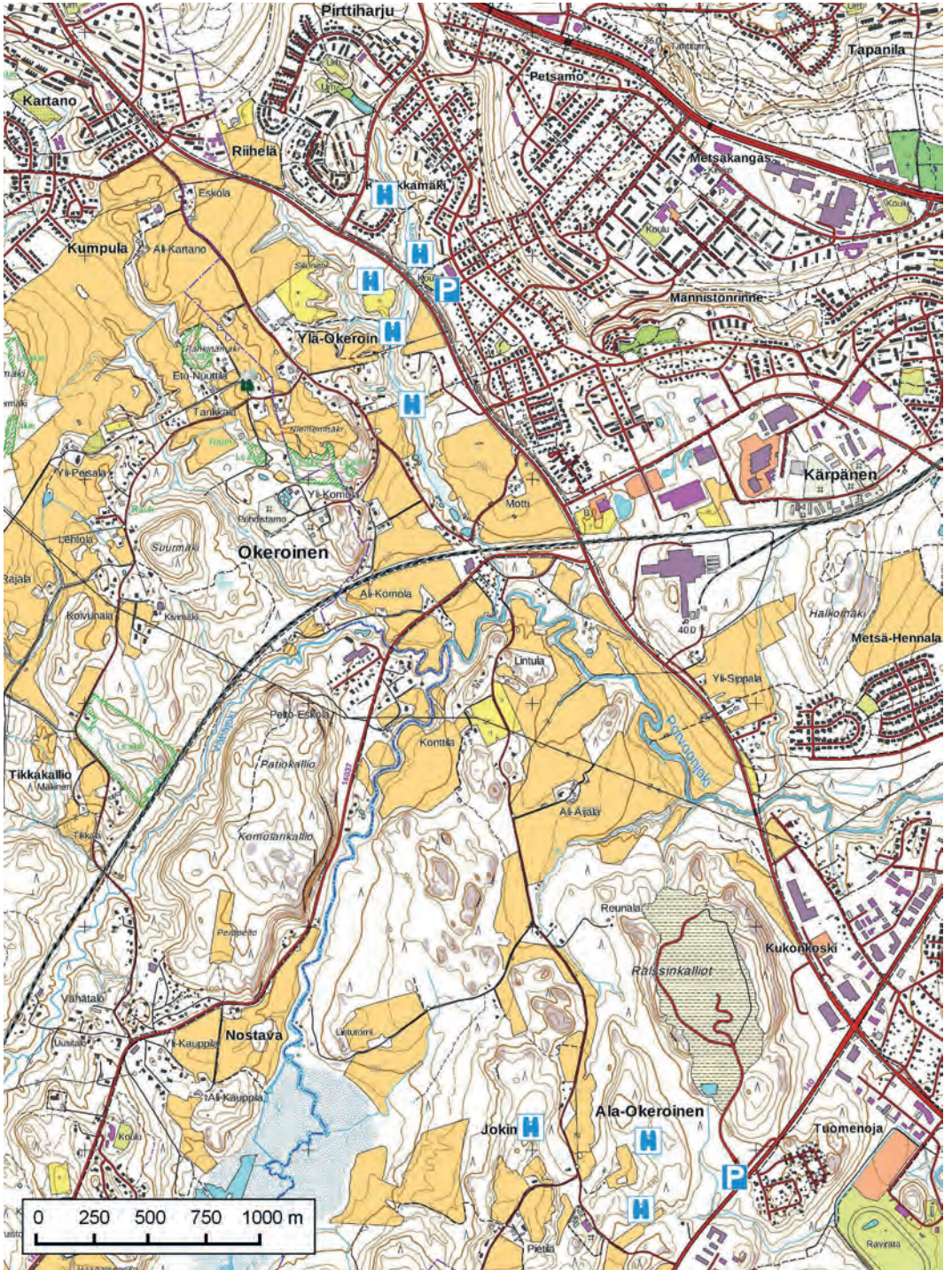
rolaaksossa. Reunapöheiköissä on tavattu niin viita- kuin luhtakerttusia ja sirkkalintuja.

Jos ovat Murronojan varren kuusimetsiköt pinta-alaltaan vähäisiä, löytyy hämyistä vanhaa havumetsää sitä enemmän Jokimaalta Helsingintien varresta, Rälssinkallioiden maankaatopaikan etelä- ja lounaispuolella. Helposti tavoitettavassa kohteessa on havaittu vanhan metsän arvolajeja, vaikka alueella ei ole vielä retkeilty paljon eikä sen linnustoa ole tarkasti kartoitettu. Varpuspöllö on monesti vihellyt paikalla ja pohjantikka on koputellut lahopuita, joita on keskittyminä ja yksittäin eri puolilla metsää. Samaan vanhan metsän kokonaisuuteen kuuluu hie-man erillinen, Lintulantien länsipuolinen alue, missä puolestaan on havaittu pikkusieppo.

Saapumisohje

Murronojan laaksoon voi tulla eteläisen Lahden Riihelän kautta. Riihelään pääsee valtatie 12:ta, jolta käännetään Pirttiharjussa etelään Jankkarinkadulle. Kadulta voi kääntyä vasemmalle Matkamiehenkadulle, jota ajetaan 1,1 km ja käännetään Kasakka-mäen koulun jälkeen Sävelkadulle ja edelleen koulun portin lähellä olevalle parkkipaikalle. Tästä lähtee kävelytie, jota pääsee purolaaksoa myötäileville reiteille. Ala-Okeroistentien eteläpuolen lintulehtoihin mennään leveän siltarummun läpi tien ali.

Jokimaan metsään ajetaan Lahden keskustasta Helsingintielle (140), jota jatketaan Jokimaan risteuksen jälkeen vielä 600 m, kunnes käännetään oikealle maankaatopaikalle vievälle tielle. 200 m:n päässä jyrkässä mutkassa on pysäköintitilaa. Mutkasta lähtee metsään polku, joka haarautuu luoteeseen ja lounaaseen. Hyvää metsälintumaastoa löytyy eri puolilta metsää.



TYYPILAJIT Pyy, palokärki, pikkutikka, satakieli, räkättirastas, punakylkirastas, viitakerttunen, lehtokerttu, mustapääkerttu, hömötiainen

MUITA LAJEJA Ruisräätäkö, lehtopöllö, viirupöllö, sarvipöllö, pohjanikka, peukaloinen, pikkusieppo, pyrstötiainen, nokkavarpunen

Autopaikat

Kasakkamäen koulu: N 6760851 E 422629 ja N 60° 58,502' E 25° 34,232'
 Jokimaan metsä: N 6756901 E 423925 ja N 60° 56,391' E 25° 35,762'