

## Urajärven Koskio eli Isosuo



PS

Koskio sijaitsee Urajärven kylän ja toisen Salpausselän eteläpuolella. Se on aikanaan ollut matala suorantainen järvi, jonka vedenpinta on myöhemmin laskettu useaan otteeseen ojittamalla. Suuri osa entisestä suosta on raivattu pelloiksi. Monien vaiheiden myötä alue on kehittynyt elinympäristöiltään monipiirteiseksi lintupaikaksi.

**N**ykyisin Koskio täyttyy vedellä kevättulvien aikaan, mutta kesällä vettä on vain ojen pohjilla, suopainanteissa ja eteläisen osan suolla. Alue on sekoitus peltoa, suometsää, pajujen valtaamaa luhtaniittyä, ruovikkoa ja suota. Koskion palauttamiseksi järveksi on tehty selvityksiä, muun muassa kylätoimikunnan toimesta. Toistaiseksi nämä pyrkimykset ovat jääneet tuloksettomiksi.

### Linnusto

Korkean veden aikaan siellä lepäilee hanhi- ja vesilintuparvia. Pelloilta voi löytää kahlaajia ja kurkia.

Keväällä tulvan laskettua alkaa pesimälinnuston kausi. Kurkipareja on useita. Ruskosuohaukka on jokavuotinen. Ruokokerttusten, pajusirkkujen ja punavarpustenkin ääniä kuuluu kaikkialta.

Öiseen aikaan saattaa korviin kantautua vaikkapa rastaskerttunen, luhtahuitti, luhtakana ja suopöllön siipien läpsytys. Läheisillä pelloilla ääntä pitävät ruisrääkät, kerttuset, satakielet ja sirkkalinnut.

Koskiota reunustavissa metsissä, joista osa on suoletu, pesivät kaikki täkäläiset tikkalajit. Myös muiden metsälajien määrä on suuri. Aikanaan pohjansirk-

kujakin tavattiin useita pareja. Isoja päiväpetolintuja näkee Koskion yllä usein. Hyönteisiä parveilee paljon ja silloin taivaalla viistävät tervapääskyt, pääskyt, nuolihaukat ja kymmenet lokit.

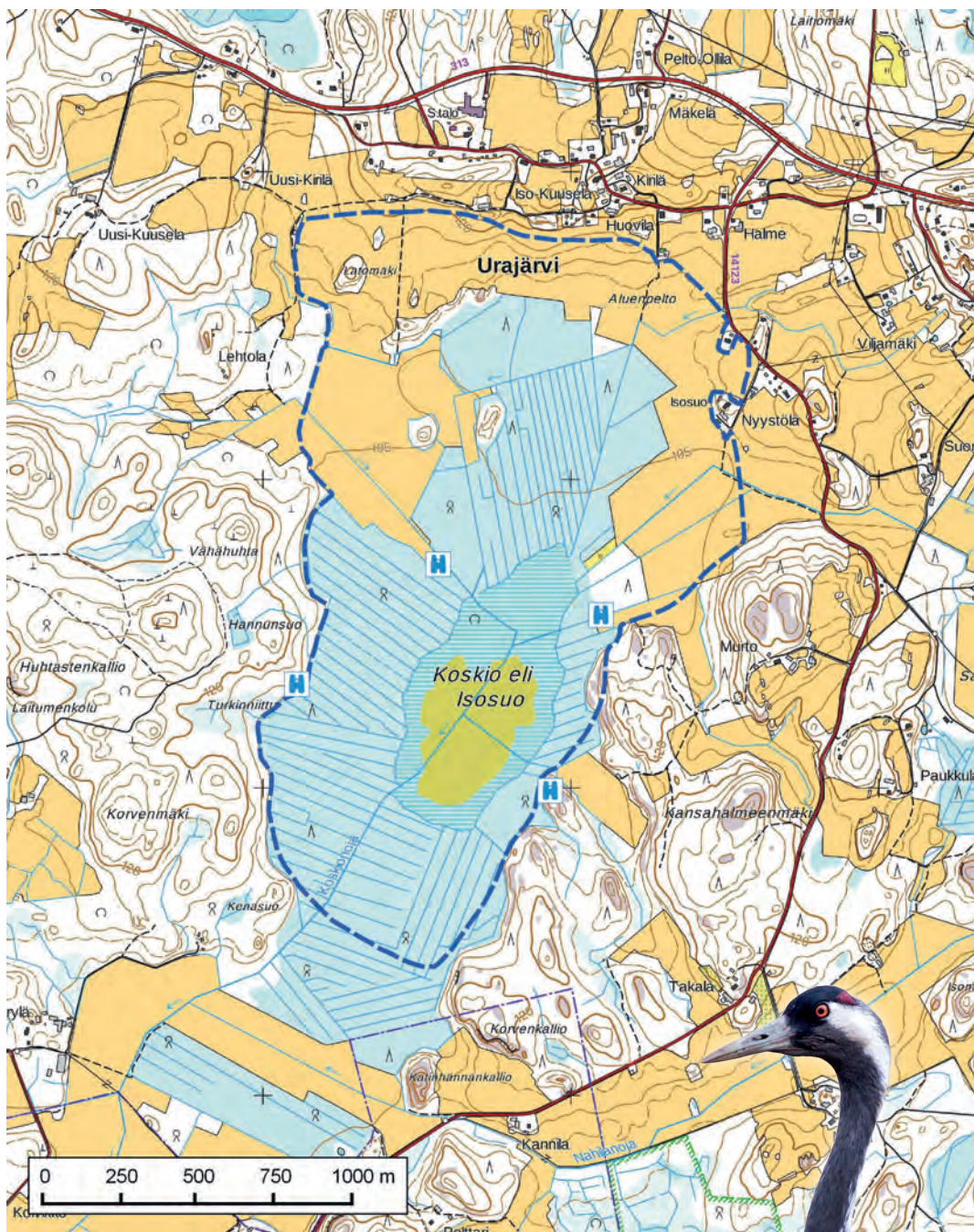
### Saapumisohje ja retkeily

Koskiolle tullaan Asikkalan, Hollolan Kalliolan tai Heinolan suunnilta. Asikkalan Vääksystä matkaa Urajärvelle on noin 14 km, Heinolasta runsaat 20 km ja Hollolan Kalliolasta 12,5 km. Kylän läpi menee Vääksyn ja Heinolan Vierumäen välinen tie 313, jolle pääsee idästä valtatie 5:ltä ja lännestä tie 24:ltä.

Urajärven kylän suunnalta paikalle pääsee parhaiten Kalliolantieltä (noin 1,4 kilometriä Urajärventieltä) peltotietä ja ojan reunaa kulquemalla. Toinen reitti paikalle on Lehtikuusentietä Lehtolaan ja siitä valtaojan vartta eteenpäin. Auto kannattaa jättää kylälle, mutta myös kartalla näkyviä paikkoja voi kokeilla, kun varmistaa, ettei pysäköity auto jää muiden tien käyttäjien tukkeeksi.

Eteläsuunnasta pääsee Koskionojaa seuraamalla. Lännen suunnalla metsäautoteitä pääsee lähettyville. Ehkä mukavimmin suon reunalle pääsee Kalliolantieltä suunnistamalla Hollolan kunnan rajan paikkeilla metsän läpi.

Retkeily Koskiolla vaatii viitseliäisyyttä kaikkina vuodenaikoina. Polkuja tai reittejä ei ole ja peltojen valtaojat ja suota ympäröivien metsien ojat ovat leveitä ja syviä. Korkean veden aikaan niiden ylittäminen on miltei mahdotonta. Vaikeasti retkeiltävä kohde voi kuitenkin tarjota mieleenpainuvia kokemuksia.



Kurki. PK

**TYYPILAJIT** Kurki, luhtahuitti, luhtakana, taivaanvuohi, ryti-kerttunen, rastaskerttunen, punavarpuen, pajusirkku

**MUITA LAJEJA** Nuolihaukka, metsäviklo, ruokokerttunen, pyrstötiainen, pikkulepinkäinen, pajusirkku

#### Autopaikkoja

Suon länsipuoli: N 6776409 E 432850 ja N 61° 6,995' E 25°45,229'

Suon itäpuoli: N 6776896 E 434799 ja N 61° 7,270' E 25°47,396'

Suon eteläpuoli: N 6775114 E 434214 ja N 61° 6,314' E 25°46,774'