



MV

PK

Ruotsalainen ja Konnivesi



Heinolan keskustan molemmin puolin sijaitsevat järvet, Ruotsalainen ja Konnivesi, ovat suosittuja virkistysalueita. Vaikka loma-asutusta ja vesiliikennettä on melko paljon, pesii järvillä päijähämäläisittäin edustava selkäviesilinnusto. Ruotsalaisen ja Konniveden keskeiset osat ovat luonnonoloiltaan ja linnustoltaan samankaltaisia, minkä vuoksi ne käsitellään tässä yhdessä.

Ruotsalainen on Heinolan keskustan länsi-luoteispuolella sijaitseva järvi, joka on pinta-alaltaan noin 74 km² (Suomen 58. suurin järvi). Päijänteen vedet laskevat Kymijokea pitkin Kalkkistenkosken, Ruotsalaisen ja Konniveden kautta Suomenlahteen. Konnivesi sijaitsee vastaavasti Heinolan keskustan itä-kaakkoispuolella; sen pinta-ala on noin 50 km². Ruotsalainen kuuluu Heinolaan ja Asikkalaan, Konnivesi Heinolaan ja Iittiin.

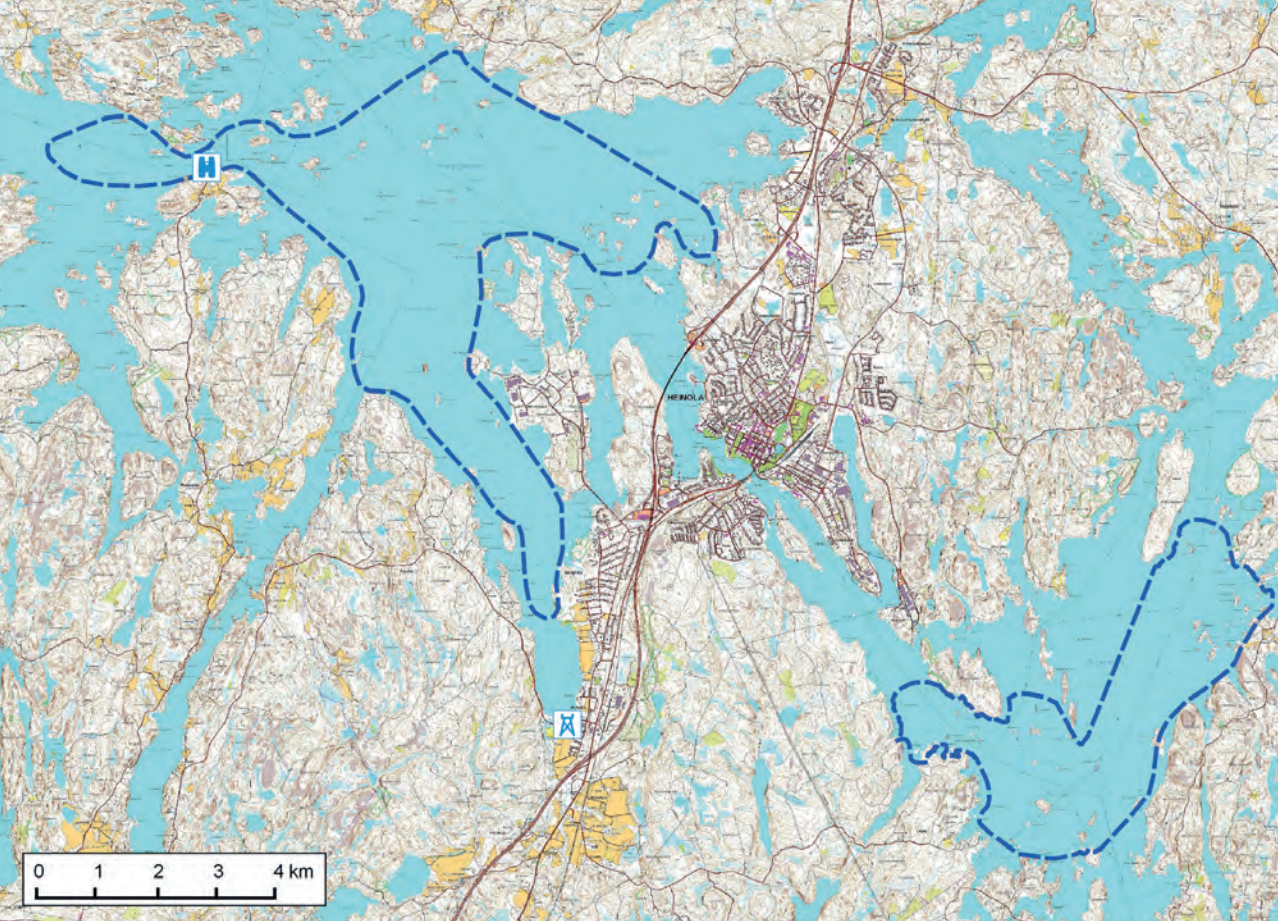
Ruotsalaisen ja Konniveden ekologinen tila on hyvä, ja niitä luonnehtivat ilmeeltään karut selkävedet. Konniveden eteläosa on lievästi rehevä teollisuuden ja asutuksen aiheuttaman kuormituksen vuoksi.

Molemmilla järvillä on suuria metsäisiä saaria, joita ei ole sisällytetty MAALI-rajaukseen. Monilla pienemmillä metsäsaarilla on loma-asuntoja. Myös rakentamattomia saaria löytyy vielä molemmilta järviltä, samoin kuin linnuille tärkeitä luotoja.

Linnusto

Ruotsalaisen ja Konniveden selkäviesien tyypillisimmät linnut ovat kalalokki ja rantasipi, joita tapaa pesimäaikaan lähes jokaiselta saarelta. Molemmilla järvillä on muutamia kallioluotoja, joilla pesii naurulokki- ja kalatiirayhdyskuntia. Niiden pesimäpaikat saattavat hieman vaihdella vuosittain esimerkiksi häirinnän takia. Yhdyskuntien suojoissa pesii sinisorsia, haapanoita ja tukkasotkia; tosin kaksi viimeksi mainittua lajia ovat taantuneet viime aikoina selvästi.

Ruotsalaisella pesi 1990-luvulla Päijät-Hämeen suurin harmaalokkikolonia, mutta se on pienentynyt Heinolan kaatopaikan sulkemisen jälkeen. Harmaalokit pesivät nykyisin muutamassa pienemmässä yhdyskunnassa ja yksittäispareina. Uhanalaisen selkälokin kanta järvillä on elpynyt 1990-luvun aallonpohjasta, Konnivedellä pesii nykyisin jopa pieni yhdyskunta.



Kuikka on Ruotsalaisella ja Konnivedellä yleinen näky, mutta sen pesimätulos on huono, sillä järvien säännöstely ja tahaton haudonta-aikainen häirintä kantavat veronsa. Myös metsä- ja suolammilla pesiviä kaakkureita tapaa kalastamassa selkävesillä. Iso- ja tukkakoskeloita pesii puustoisilla saarilla harvakseltaan, samoin kuin nuolihaukkoja. Kanadanhanhikanta on nykyisin vankka molemmilla järvillä. Sääksiäkin voi MAALI-alueilla nähdä, vaikka laji ei niillä pesikään.

Ruotsalaisen ja Konniveden kautta muuttaa jonkin verran vesilintuja, hanhia, lokkeja ja kahlaajia. Otollisinta aikaa muutonseurannalle on elo–lokakuu. Muuttajien määrät voivat vaihdella vuosittain paljonkin. Osan järvien kautta tapahtuvasta muutosta näkee Heinolan keskustan koillispuolella sijaitsevasta Rajavuoren lintutornista (kaukoputki välttämätön!). Myös Nyynäistenlahden pohjukan lintutorni on hyvin saavutettavissa oleva tarkkailupaikka.

Saapumisohje ja havainnointi

Ruotsalaisen ja Konniveden luontoon ja pesimälinnustoon tutustuminen vaatii melkeinpä veneen käyttämistä. Mannerrannoilla sopivia havainnointipaikkoja on vähän ja niillä sijaitsee usein yksityisiä piha-alueita. Linnustoltaan kiinnostavimmat

saaret ja luodot ovat yleensä niin kaukana mannerannoista, että kaukoputken käyttäminen on välttämätöntä rannoilta havainnoitaessa.

Jos venettä ei ole käytettävissä, voi esimerkiksi Ruotsalaisen Tornionsalmen venesatamasta ja sen lähirannoilta havaita selkävesilinnustoa rannalta tähyttämällä. Venesatamaan on Heinolasta noin 34 km ja Lahden keskustasta moottoritien kautta 46 km. Vierumäellä moottoritien liittymästä käännytään länteen Vierumäen ja Vääksyn väliselle Heinolantielle (n:o 313), jota ajetaan 5,8 km Rutalahdentien risteykseen. Satama löytyy 15 km:n ajon jälkeen Rutalahdentien päästä.

TYYPPILAJIT Haapana, tukkasotka, tukkakoskelo, isokoskelo, kuikka, härkälintu, rantasipi, kalatiira, naurulokki, kalalokki, selkälokki, harmaalokki

MUITA LAJEJA Kaakkuri, sääksi, ampuhaukka, nuolihaukka

Katselupaikka

Tornionsalmen venesataman laituri: N 6790370 E 438913 ja N 61° 14,572' E 25° 51,709'