



EL



Liro. PK

Joentausta



Joentaustaksi kutsuttu alue koostuu kahdesta lintupaikasta. Lappilasta Oriharoon vievän Joentaustantien Teurojoen ylittävän sillan luona olevilla kevättulvilla (Jerppeenmäki) on helpoin havainnoida lintuja. Toinen osa-alue on Katinojan peltoalue hieman lännempänä. Alue on luokiteltu MAALI -alueeksi keväisin lepäilevien muuttolintujen vuoksi. Kohde on osa Teurojoen laaksoa, joka on aikoinaan valjastettu peltoviljelyyn ja laidunalueiksi.

Runsaslumisten talvien jälkeen kevättulva nousee pelloille ja muodostaa tulvalammikoita. Niille kerääntyy joskus isojakin määriä muuttolla lepäileviä joutsenia, hanhia, sorsia ja kahlaajalintuja. Vähälumisten talvien jälkeen kuivina keväinä tulvat jäävät lyhytaikaisiksi tai niitä ei ole lainkaan, jolloin lintumäärät ehkä hanhia lukuun ottamatta ovat pienempiä.

Samanlaisia jokivarren peltoalueita on Teurojoen varrella yläjuoksun suuntaan muitakin muun muassa Iso-Sattialassa. Lajisto on vastaavissa tulvaoloissa samanlaista kuin Joentaustassa, mutta mahdolliset

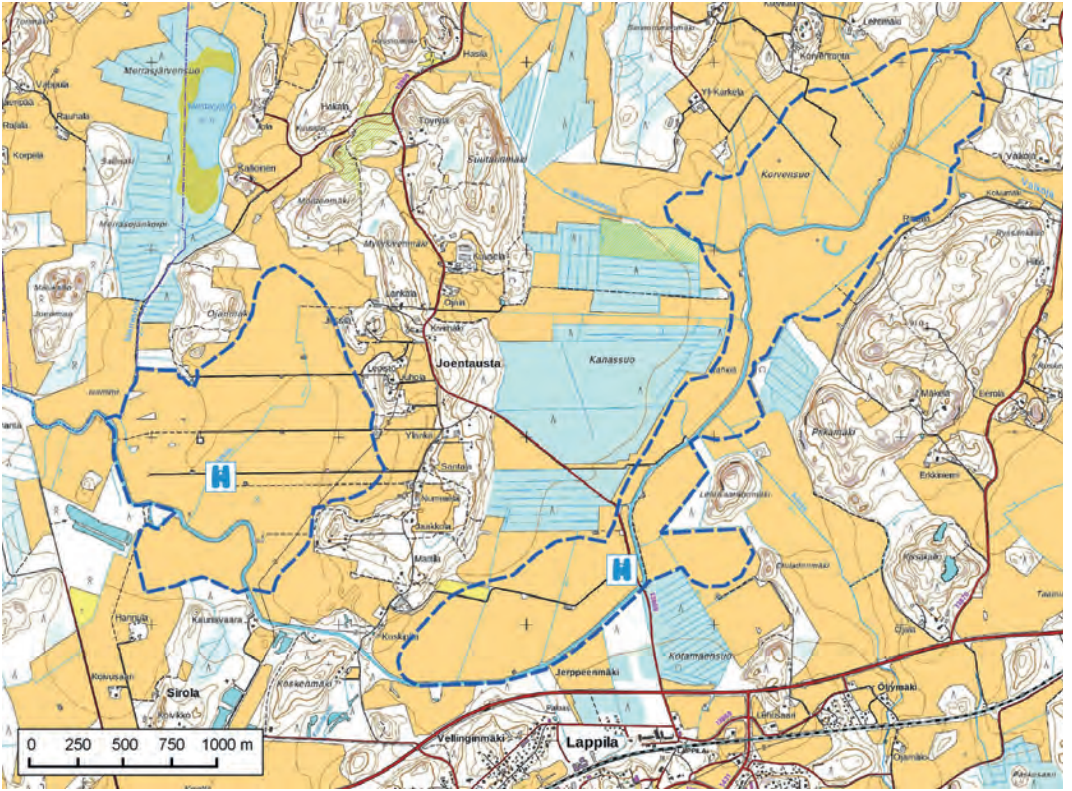
havainnointipaikat yleisten teiden varsilla ovat harvassa ja kaukana lintupaikoista. Lähelle vievät pikkutiet kulkevat yleensä pihojen läpi ja ovat usein huonokuntoisia autolla ajettaviksi. Mikäli on mahdollista ottaa polkupyörä mukaan, se voi helpottaa pikkuteillä liikkumista.

Linnusto

Alueen linnustoarvot perustuvat pääasiassa keväisiin tulvilla levähtäviin lajeihin, joista runsaimpia ovat joutsenet, hanhet, puolisukeltajasorsat ja kahlaajat. MAALI-kriteerit täyttyvät alueen osalta tavilla, tundrahanhella, kurjella, suokukolla, valkoviklolla, metsäviklolla ja kalalokilla.

Pesimäaikana alueen linnusto on varsin normaalia viljelysmaiden peltolinnustoa. Kiuruja, kuveja, pensastaskuja ja ruisräkkiä on havaittavissa. Teurojoen varren pensaikoista voi kuulla satakieliä ja kerttusia. Kesäöinä saattaa löytää saalistelevan sarvi- tai suopöllön.

Alueen tehokkaan havainnoinnin historia on melko lyhyt, mikä osaltaan vaikuttaa siihen, että harvinaisuuksia alueella on nähty toistaiseksi niukasti.



Retkeily

Kohteen tavoitettavuus on kaksijakoinen. Joentaustantien sillan luota voi yleisen tien reunasta havainnoida varsin helposti. Katinojalle pääsee Joentaustantantieltä kääntyvän Koskipääntien kautta. Katinojan tiestö on kuitenkin vain kapeita peltoteitä, joilla on viisainta ainakin kelirikon aikaan liikkua kävellen eikä autolla. Pysäköintipaikan löytäminenkin vaatii kekseliäisyyttä ja aina pitää huomioida, ettei tuki paikallisten asukkaiden kulkureittejä. Pysäköidä ei myöskään saa lähelle pihoja ilman lupaa.

Katinojan peltoteistä pohjoisin on riippuliitoharastajien käytössä kiitoratana. Mikäli lajin harrastajia on paikalla kannattaa käyttää eteläisempiä peltoteitä, joilla tulee liikkua kävellen.

Saapumishohje

Lahdesta on Joentaustantien sillalle 34 km, paikalle tullaan Riihimäelle menevää kantatietä 54. Kantatietä käännetään Lappilan kohdalla pohjoiseen Joentaustantantielle, jota ajetaan vajaat 600 m levennyksille sillan pohjoispuolelle. Katinojalle pääsee jatkamalla sillalta 1,2 kilometriä pohjoiseen/luoteeseen ja kääntymällä Koskipääntielle.

Kiuru. PK



TYYPILAJEJA Laujuoutsen, metsähanhi, tundranhanhi, tavi, ruisräikkä, kapustarinta, isokuovi, metsäviklo, valkoviklo, liro, pensastasku

MUITA LAJEJA Merihanhi, suopöllö, satakieli, viitakerkkunen

HARVINAISUUKSIA Lyhytnokkahanhi, ristisorsa, viiriäinen, keräkurmitsa, mustapyrstökuiri

Katselupaikkoja

Joentaustantien silta: N 6748345 E 400560 ja N 60°51,473' E 25°10,167'

Katinojan peltotie (kävellen perille): N 6748807 E 398348 ja N 60°51,688' E 25°7,711'