



Idänuunilintu PK

Mäyrävuoren ja Seppälänjoen metsät

Metsien kaskeaminen jatkui pitkään Savossa, ja Savon rajoilta löytyvät myös Päijät-Hämeen edustavimmat kaskikauden perintönä syntyneet koivikot. Nämä vielä säilyneet ikäänntyneet kaskimetsät ovat arvokkaita metsälintujen pesimäympäristöjä.

Heinolan pohjoisosassa, lähellä Pertunmaan rajaa sijaitsevan Mäyrävuoren kaltaista metsää ei enää Päijät-Hämeestä juurikaan löydä. Puusto on pääasiassa avaraa hieskoivuvaltaista lehtimetsää. Kaskikoivikon säilymistä on turvattu poistamalla kuusialikasvosta.

Koivun lisäksi alueella on runsaasti erikokoisia haapoja ja siellä täällä metsälehmuksia ja raitoja. Lahopuuta on sekä pystyssä että maapuuna ja sitä on myös lisätty vioittamalla puita. Mäyrävuoren metsiin on perustettu kaksi luonnonsuojelualuetta.

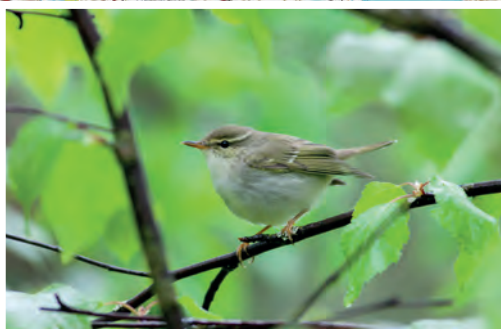
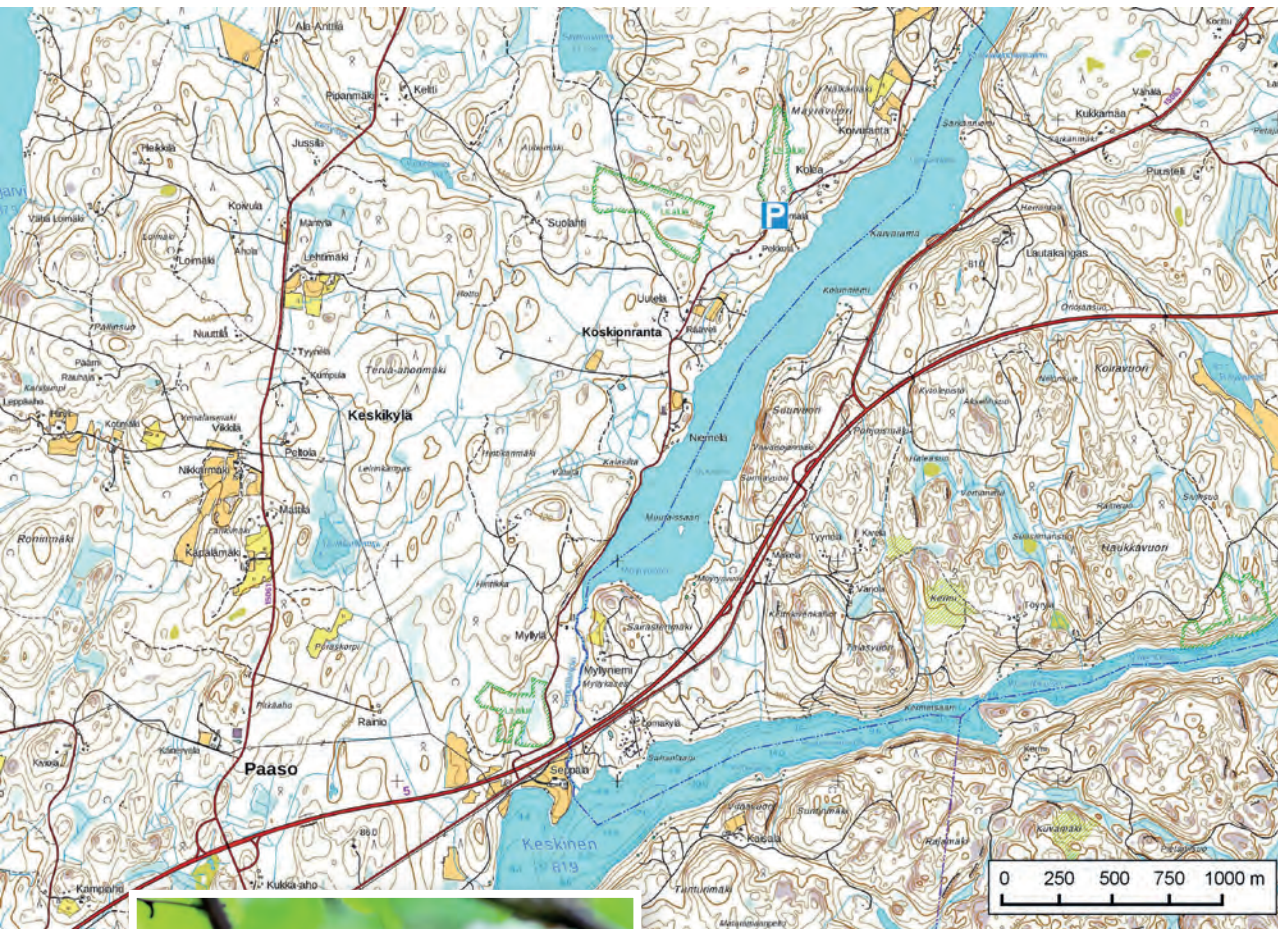
Kohteeseen kuuluva kolmas suojelualue on lähempänä Viitostietä Seppälänjoen tuntumassa. Metsä on samantyyppistä koivikkoa kuin Mäyrävuoressa, mutta rehevämpää, osin lehtoa.

Linnusto

Mäyrävuoren ja Seppälänjoen metsien linnusto on monilajinen. Kanalinnut, tikat, pöllöt ja metsätiaiset elävät paikalla ympäri vuoden. Keväisin palaavista muuttajista monet ovat vanhojen metsien vaateliaita lajeja.

Alueella on hyvät mahdollisuudet tavata kaikki pesivät tikkalajimme. Retkelle kannattaa suunnata jo lopputalvesta, jolloin tikat rummuttavat reviireitään ja hömö-, töyhtö- ja prystötiaiset sekä puukiipijät ovat aktiivisia.

Talvikaudella Seppälänjoelta saattaa shyttää koskikaran. Alkukevään varhaisaamuina kulkijan reitille osuu hyvällä onnella varpuspöllö tai metso. Kevään edetessä kotiutuvat muutolta laulu- ja punakylkirastaat, peipot ja lopulta hyönteissyöjät. Alkukesällä laulukonsertit ovat parhaimmillaan, kun äänessä ovat yleislintujen lisäksi peukaloiset, kultarinnat ja sirittäjät. Kesän kuluessa metsä hiljenee, mutta lentämään oppivia poikueita pyrähtää usein kulkijan edestä.



Lapinuuilintu on havaittu alueella kahdesti. PK

Maakunnassa harvinainen lapinuuilintu on havaittu alueella peräti kahdesti. Ilmeisesti kaskikoivikot, puro ja rannat miellyttävät lajia.

Saapumishohje ja retkeily

Alueelle pääsee poistumalla Viitostieltä Paason eritasoliittymästä, joka sijaitsee noin 24 km Heinolasta Mikkeliin päin. Liittymästä ajetaan 400 m Aitjärventietä etelään ja käännytään vasemmalle koilliseen Paasantielle. Paasantietä jatketaan 1,4 km ja käännytään Koskionrannantielle, joka alittaa Viitostien.

Ensimmäinen suojeltu metsä on tien länsipuolella 300 m:n kohdalla. Kahdelle pohjoisemmalle alueelle päästään jatkamalla Koskionrannantietä edelleen pohjoiseen, noin 2,7 km. Tässä kohtaa pohjoisin suojelualue ulottuu tielle asti ja metsään johtaa polku. Kohdassa on pieni levike johon saa pysäköityä ainakin yhden auton. Alueilla ei ole merkittyjä polkuja tai opasteita.

TYYPILINTUJA Pyy, harmaapäätikka, palokärki, pikkutikka, sirttäjä, pyrstötiainen, puukiipijä

MUITA LAJEJA Metso, varpuspöllö, käenpiika, pohjantikka, koskikara, peukaloinen, idänuunilintu, pikkusieppo

HARVINAISUUDET Lapinuuilintu

Autopaikka

Pohjoinen pysäköintilevike N 6806576 E 462702 ja N 61° 23,480' E 26° 18,107'