



Ravioskorven peltoja kesäyönä. PK

Ravioskorpi ja Hallaharju



MAALI-alue Ravioskorpi on maakunnan pohjoisosien tunnetuimpia lintupeltoja. Pelot pysäyttävät muuttajia keväin syksyin ja useille vaateliaille avomaan linnuille laajat aukeat ovat mieluista pesimämaastoa. Ravioskorven naapurissa on Hallaharjun allas, jossa peltokierroksen jälkeen lajistaa voi kartuttaa kosteikkolinnuilla.

Ravioskorpi on osa lounainen–koillinen -suuntaista laajojen peltujen ketjua, joka alkaa Asikkalan Särkijärveltä ja ulottuu Hartolaan asti. Osittain turvemaista raivattu Ravioskorpi on tasainen viljeltyjen peltopaltojen mosaiikki. Linnuille mieleisiä oja reunapusikoineen on usealla taholla, ja erikokoiset metsäsaarekkeet antavat eloa maisemaan. Havainnointi on helppoa kattavan tiestön ansiosta.

Hallaharjun allas ympäristöineen ja lähipeltoineen on yhä erinomainen kosteikkolintujen houkutin, vaikka umpeenkasvu on viime vuosina heikentänyt näkyvyyttä vesialueelle ja itse altaankin vetovoima lintuihin näyttää jonkin verran huonontuneen.

Linnusto

Maakunnallisesti tärkeäksi lintualueeksi Ravioskorpi on nimetty monipuolisen pesivän peltolinnuston ansiosta. Alue on myös muuttoaikoina ruokailu- ja levähdyspaikka useille avomaan lajeille, vaikka varsinaiset kosteikkolinnut puuttuvat tai ne ovat sivuo-

sassa massalajeihin verrattuna. Ravioskorven kahlaajat ovat pelloilla viihtyviä lajeja. Kapustarintojen parvista on laskettu satoja yksilöitä keväällä. Töyh-töhyypät ovat myös keväällä esillä, mutta ne myös pesivät mielellään, ja varhaisia poismuuttajia voi keräntyä isoja määriä alueelle. Kuovi on Ravioskorven maisemalintu niin pesimäkaudella kuin muuttoaikoina. Pelot ovat kokoontumispaikkana erityisesti kuvinaaraiden suosiossa, kun ne jo kesäkuussa suunnit-tavat muille maille.

Kosteikkolinnut suosivat Hallaharjun allasta, joka vetää kokoonsa nähden paljon puoluskelkatasorsia ja kahlaajia. Laulujoutsenparvet ja hanhet oleilevat usein altailla tai niiden ympäristön pelloilla.

Ravioskorvessa on hyvät mahdollisuudet nähdä kevätmuuton huippuaikoina pulmusia ja lapinsirkkuja. Keltävästäräkki ja niittykirvinen ovat vakiolajistoa keväällä ja syksyllä, ja niittykirvisen pesimäkantakin on vahva. Peltomaiseman kesälintuihin kuuluu niukentunut pikkulepinkäinen. Pensastasku on yleinen

pesivänä ja loppukesällä muuton kynnyksellä niitä voi pelloilla nähdä kymmeniä. Pääskyille peltolakeus on huomionarvoinen kokoontumisalue ennen kaikkea syyskesällä. Suomessa äärimmäisen uhanalaiseksi nopeaa tahtia vähentyneelle peltosirkulle Ravioskorpi on yksi viimeisistä tukikohdista pohjoisessa Päijät-Hämeessä.

Kevätkesän öiden erityispiirre on runsas ruisrääk-käkanta, ja harvinainen viiriäinen voi yllättää. Pyt-tytjät ovat parhaana kesänä varanneet neljä revii-riä pelloilta.

Talvi on Ravioskorvessa hiljaista aikaa. Isolepin-käinen nököttää vartiopaikallaan pensaan latvassa tai langalla, myyräisinä vaellusvuosina hiiripöllökin. Tumma teeriparvi täplittää pellon reunassa koivun-latvuksia ja korppi ronkottaa korkealta yli. Kun tal-ven selkä tahtuu, pöllöretki Ravioskorpeen voi olla antoisa. Huhuilujen tulokset paljastuvat viimeistään kesäöisillä retkillä, kun metsäsaarekkeista kuuluu sarvipöllön poikasten myyränkerjäys.

Havainnointi

Lintujen tarkkailu Ravioskorvessa on tyypillisesti kii- karointia peltoja halkovilta teiltä. Pellot tulevat hy-

vin tarkastetuksi, kun käy läpi alueen tärkeimmät tiet riittävän usein pysähdyksin. Autot pysäköidään tien laitaan. Peltoalueen tiet ovat Marjoniementie, Ra- vioskorventie, Aallontie ja Salokorventie–Hallahar- juntie.

Saapumisohje

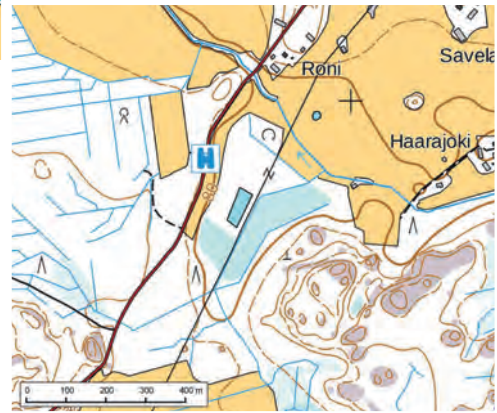
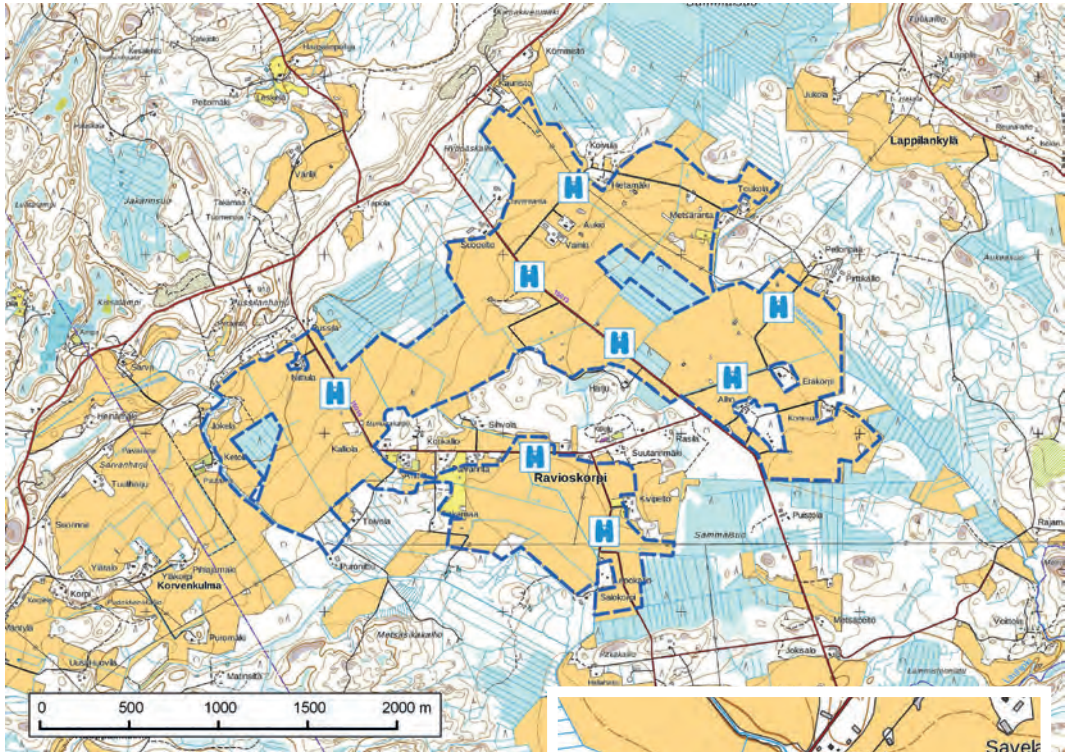
Sysmän kuntakeskuksesta ajetaan etelään Sysmäntie- tä/Vääksyntietä (410), käännyttään itään Nuoramoi- tentielle (410), jolta Nuoramoisissa käännyttään ete- lään Kalkkistentielle (n:o 3132). Marjoniementien risteyksestä ajetaan runsaat puoli kilometriä pelloille. Kiertelyn alueella voi alkaa Marjoniementien ja Aal- lontien risteyksestä.

Keräkurmitsa. PK



Sarvipöllön poikanen. PK





Hallaharjun allas.

TYYPPILAJEJA Raviokorpi: Tuulihaukka, ruisräätä, kapustarinta, töyhtöhyppä, kuovi, sarvipöllö, haarapääsky, niittykirvinen, keltavästäräkki, pensastasku, pikkulepinkäinen

Hallaharju: Laukujoutsen, kanadanhanhi, tavi, sinisorsa, valkoviklo, metsäviklo, liro

MUITA LAJEJA Raviokorpi: Metsähanhi, merihanhi, sinisuohaukka, muuttohaukka, suopöllö, lapinkirvinen, kivitasku, nokkavarpunen, lapinsirku, pulmunen, peltosirku

Hallaharju: Pikkujoutsen, metsähanhi, haapana, heinätavi, lapasorsa, pikkusirri, suosirri, jänkäsirriäinen, jänkäruppa, mustaviklo, punajalkaviklo

HARVINAISUUKSIA Raviokorpi: Viiriäinen, haarahaukka, niittysuohaukka, keräkurmitsa, lyhytvarvasiuru, sepelrastas

Hallaharju: Palsasirri

Katselupaikkoja

Marjonientien ja Aallontien risteys: N 6803010 E 436058 ja N 61° 21,351' E 25° 48,259'

Raviokorventien läntinen havainnointipiste: N 6802233 E 435095 ja N 61° 20,923' E 25° 47,195'

Hallaharjun allas: N 6799911 E 436643 ja N 61° 19,688' E 25° 48,979'

Heinolasta suurin reitti keskustasta kulkee Siltakatu/Kirkonkyläntietä (140) pohjoiseen kirkonkylään, josta Raviokorpeen johtava mutkainen Marjonientie alkaa. Ajomatkaa keskustasta kertyy runsaat 25 km.

Asikkalan Vääksyn keskustasta Kanavatie/Asikkalantie/Pulkkilantie (314) johtaa Pulkkilanharjulle, jonka jälkeen käännetään itään Kakkistentieltä (3142). Kalkkisten kylältä lähtevältä Nuoramoistentieltä (3132) kääntyy noin 9 km:n päässä eteläisempi peltoaukeille johtava Raviokorventie ja siitä 1 km:n päässä pohjoisempi Marjonientie.

Hallaharjun altaalle pääsee Raviokorventieltä, josta kääntyy etelään Salokorventie/Hallaharjuntie. Altaalle on risteyksestä 2,3 km.