

Laasonpohjan ja Häyhön salmen pesimälinnusto 2013

MAALI-hankkeen osaraportti



Päijät-Hämeen lintutieteellinen yhdistys ry

Lahti 13.10.2013

1. JOHDANTO

Lintuharrastusjärjestöjen valtakunnallinen kattojärjestö BirdLife Suomi koordinoi vuosina 2011–2013 MAALI-hanketta, jonka tarkoituksena on kartoittaa ja nimetä Suomen maakunnallisesti tärkeät lintualueet eli MAALI-alueet. Maakunnallisesti tärkeät lintualueet ovat aiemmin jääneet valtaosin kartoittamatta, vaikka ne ovat tärkeää lähtötietoa muun muassa maankäytön suunnittelussa. Päijät-Hämeen alueella työstä vastaa Päijät-Hämeen lintutieteellinen yhdistys. Yhteistyökumppanina hankkeessa toimii Päijät-Hämeen liitto, joka avustaa taloudellisesti hankkeen toteutumista.

Päijät-Hämeen lintutieteellinen yhdistys, Päijät-Hämeen liitto ja Lahden seudun ympäristöpalvelut sopivat keväällä 2013, että yhdistys järjestää pesimälintulaskennat Natura 2000 -verkostoon kuuluvilla kosteikkoalueilla Hollolassa. Samalla saadaan MAALI-hankkeessa käyttökelpoista lintutietoa. Selvitykseen otettiin mukaan Kutajärvi, Kirkonselkä sekä Laasonpohja.

Tässä yhteenvedossa kuvataan Laasonpohjan ja samaan lintuvesikokonaisuuteen kuuluvan Häyhön salmen pesimälinnusto vuoden 2013 laskenta-aineistojen perusteella. Yhteenvedon on laatinut biologi, FM Esa Lammi, joka toimii yhdistyksen MAALI-vastaavana. Laasonpohjan lintulaskennoista vastasivat Esa Lammi ja Antti Rissanen.

2. SELVITYSALUE JA MENETELMÄT

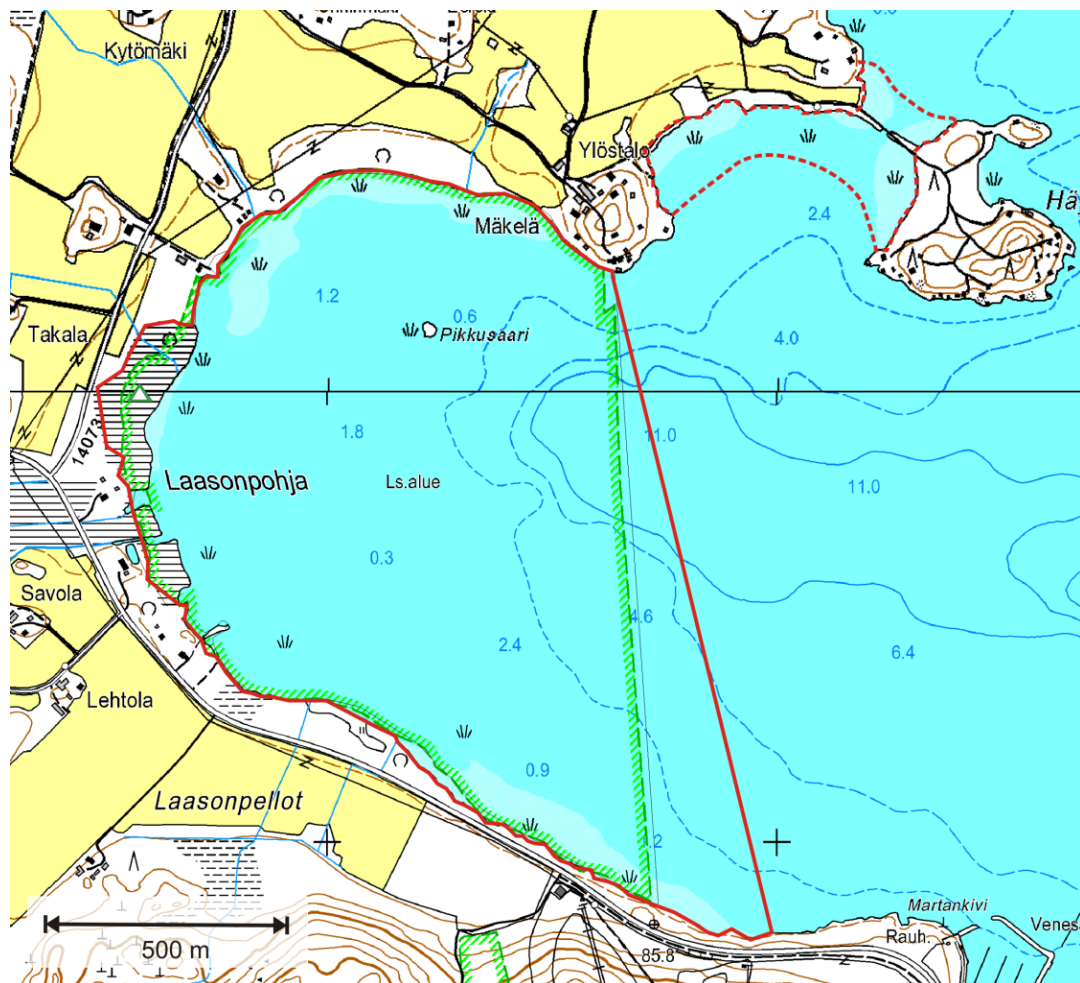
2.1 Laasonpohja ja Häyhön salmi

Hollolan Laasonpohja on Vesijärven eteläisimmän selän länsirannalla sijaitseva avara, ruovikkorantainen poukama (kuva 1), joka oli mukana vuonna 1982 vahvistetussa valtakunnallisessa lintuvesiensuojeluohjelmassa kansainvälisesti merkittävänä kohteena. Laasonpohja on osa Kutajärven alue -nimistä Natura 2000 -aluetta (FI0306006). Natura-alueeseen kuuluu Kutajärven lisäksi viisi Vesijärven lahtea. Natura-alueen pinta-ala on 1051 hehtaaria, josta Laasonpohjan osuus on 128 hehtaaria. Natura-rajaus noudattaa kivennäismaan rajaa ja rantametsien reunoja. Mukana on ranta-alueiden pajukkoa ja nuorta tervalepikkoa kasvavia luhtia, mutta ei rantametsää. Laasonpohjan keskellä sijaitseva puustoinen pikkusaari on mukana Natura-rajauksessa. Laasonpohja on rauhoitettu luonnonsuojelualueeksi.

Laasonpohjan luoteispuolella sijaitseva Häyhön salmi on osittan umpeenkasvanut salmi. Häyhön salmi on ruovikkorantainen ja muistuttaa kasvillisuudeltaan Laasonpohjaa. Salmen yli on rakennettu 1990-luvulla Häyhön saareen johtava pengertie.

Laasonpohjan pesimälinnustoa on seurattu 1970-luvun alkupuolelta asti. 1970-luvulla Laasonpohjassa pesi Vesijärven suurin silkkiuikkuyhdyskunta ja myös muu vesilinnusto oli runsas. Syyskesästä alkaen Laasonpohjaan kerääntyi runsaasti silkkiuikkuja, sillä Laasonpohja sijaitsi kalaisan selkäveden äärellä syrjässä suosituilta veneilyreiteiltä. Parhaimmillaan silkkiuikkuja laskettiin Laasonpohjassa Suomen oloissa ennätyselliset 1500–2000 yksilöä. Laasonpohjan pesimälinnusto taantui 1980- ja 1990-luvulla kun lahden ruovikoista osa heikkeni ja hävisi kokonaan ja osa kasvoi umpeen. Alueen merkitys silkkiuikun muutonaikaisena kerääntymispaikkana väheni 1980-luvulla nopeasti sen jälkeen kun Laasonpohjan ”suulle” rakennettu Messilän pienvenesatama otettiin käyttöön.

Laasonpohjan ja Häyhön salmen pesimälinnusto on laskettu edellisen kerran vuonna 2008 alueelle laadittua hoito- ja käyttösuunnitelmaa varten (Lammi 2009).



Kuva 1. Laasonpohjan laskenta-alue (punainen raja) kattoi hieman Natura-alueen (itäraja noudattaa luonnonsuojelualueen vihreää rajaviivaa) laajempaan alueeseen, jolloin mukaan tuli koko etelärannan ruovikko. Häyhden salmen alue on rajattu punaisella katkoviivalla.

2.2 Lintulaskennat

Laasonpohjassa ja Häyhden salmessa tehtiin kevään ja alkukesän 2013 aikana neljä koko kohteen kattavaa lintulaskentaa. Näistä ensimmäinen ja toinen olivat veneellä tehtyjä vesilintujen kiertolaskentoja ja jälkimmäiset kaksi luhta- ja rantalinnuston laskentoja, jolloin koko alue kierrettiin jalkaisin rantoja pitkin. Vesilintulaskennoista vastasi Esa Lammi ja maitse tehdyistä laskennoista Antti Rissanen. Laskentapäivät olivat 19.5. (vesilinnut), 26.5. (vesilinnut), 28. ja 30.5. (ranta-alueet) ja 15.–16.6. (ranta-alueet). Ensimmäinen laskenta oli kaksi viikkoa jäidenlähdön jälkeen. Laasonpohjan laskenta-alue oli hieman laajempi kuin Natura-alue, jolloin mukaan tuli koko etelärannan ruovikko (kuva 1).

Vesilintulaskennoissa noudatettiin Eläinmuseon linnustonseurantaohjeiden (Koskimies & Väisänen 1988) mukaista kiertolaskentamenetelmää. Vesilintujen lisäksi muistiin merkittiin myös kahlaajat, rantakanat, petolinnut, pesintään viittaavat havainnot lokkilinnuista sekä pajusirkku ja muut varhain pesintänsä aloittavat varpuslinnut. Laskenta aloitettiin aamulla. Yksi laskentakierros kesti noin neljä tuntia. Laasonpohjan laskentakierroksen jälkeen inventoitiin Häyhden salmen (kuva 1) vesilinnusto.

Kolmas ja neljäs laskentakierros olivat luhta- ja ruovikkoalueiden kartoituslaskentoja. Lintuja laskettaessa kuljettiin jalkaisin läpi kaikki luhta-alueet ja kävelykelpoiset ruovikot. Kaikki laskenta-alueella havaitut linnut merkittiin muistiin ja niiden käyttäytyminen eriteltiin (laulava koiras, muu havainto). Myös Natura-alueen ulkopuolisesta rantametsästä kuullut huomionarvoiset lajit merkittiin muistiin.

Parimäärät on tulkittu linnustonseurantaohjeissa annettujen vesilintulaskentojen ja maalinnuston kartoituslaskentojen ohjeiden mukaan (Koskimies & Väisänen 1988). Varhain pesintänsä aloittavien vesilintujen parimäärät on tulkittu ensimmäisessä laskennassa havaittujen koiraiden ja parien perusteella ja myöhään pesivien vesilintulajien toisen laskennan koiraiden ja parien perusteella. Lokkien parimäärät perustuvat hautoviin tai pesäpaikalla varoitteleviin yksilöihin ja silkkiuikun parimäärät löydettyihin pesiin. Mukaan otettiin myös pesimäruovikoiden ulkopuolelta tavatut uikkuparit. Varpuslintujen parimäärät on tulkittu laulavien koiraiden ja muiden pesiviltä vaikuttaneiden lintujen perusteella.

Laasonpohja ja Häyhdön salmi ovat melko helppoja inventointikohteita. Veneellä kuljettavan vesialueen ja maatuneiden luhta-alueiden raja on selkeä. Pesivät vesilinnut on veneellä liikuttaessa helppo löytää ja laskea, koska lahden ruovikot ovat keväisin melko harvoja, eikä sokkeloisia, hankalasti tarkastettavia vesialueita ole. Joitakin tavi- tai sinisorsapareja saattoi oleskella ympäristön pelto-ojissa tai rantametsien ja luhtien lampareissa, mutta muiden vesilintulajien osalta parimäärät ovat varsin luotettavia.

Myös ruovikko- ja luhtalintujen laskeminen onnistuu Laasonpohjassa, sillä luhdet ovat kävelykelpoisia ja kasvillisuus on pääosin niin matalaa, että sen yli näkee. Luhdet ovat valtaosaksi kapeita, mikä helpottaa lintujen havaitsemista ja parimäärien tulkintaa. Laskentahankaluuksia on ainoastaan eteläisimmällä rannalla, jossa on laaja, hankalasti kuljettava ruovikkoalue.

Kahteen kertaan toistettu ranta- ja ruovikkoalueiden kartoituslaskenta on huomattavasti kevyempi kuin ohjeiden mukainen useita toistolaskentoja käsittävä kartoitus. Kahta laskentaa käytettäessä ruovikoissa pesivien lintujen määrät jäävät todellista alhaisemmiksi, vaikka niitä on täydennetty vesilintulaskentojen yhteydessä kertyneillä tiedoilla. Alueella tehdyt laskennat paljastavat joka tapauksessa huomionarvoisten lajien pesimäpaikat ja tärkeimmät lintujen pesimäkeskittymät.

3. PESIMÄLINNUSTO 2013

3.1. Laasonpohja

Laasonpohjan rannat ovat eri puolilla aluetta samantyyppisiä. Niitä luonnehtii kapeahko rantaluhta, jonka ulkopuolella on vaihtelevan levyinen vyöhyke järvi-ruovikko. Luhdet ovat enimmäkseen ruoko- ja osmankäämiluhtia. Matalakasvuisia luhtia on niukasti ja laidunnetut ranta-alueet puuttuvat. Luhtareunus on levein etelärannalla, joka on muusta pohjukasta poiketen korkeakasvuista ruokoluhtaa.

Pesimälinnusto jakautuu melko tasaisesti Laasonpohjan eri osiin. Vaateliaat ruovikkolajit keskittyvät kuitenkin etelärannalle, jossa on alueen laajin järviruokasvusto. Pesimälinnustoon kuului kesällä 2013 kaikkiaan 26 lintulajia, joiden yhteinen parimäärä oli 191 (taulukko 1). Lähes kaikki lajit olivat kosteikkolintuja. Kosteikoille ja muille vesialueille tyypillisten lajien lisäksi tavattiin kottarainen ja naakka (yksi pari Pikkusaarella).

Taulukko 1. Laasonpohjan pesimälinnuston parimäärät vuonna 2013 sekä kolmena aiempana vuonna (lähde: Lammi 2009). Lintudirektiivin liitteen I lajit on **lihavoitu**. Uhanalaiset (VU; vaarantunut) ja silmälläpidettävät (NT) lajit on merkitty kirjainlyhenteellä (lähde: Rassi ym. 2010).

Vuonna 1977 silkkiuikun ja nokikanan pesiä ei laskettu; parimäärät perustuvat pesäpaikoilla havaittuihin yksilömääriin. Ruokokertusen ja pajusirkun parimäärät vuosilta 1977 ja 1996 ovat suuntaa-antavia, sillä ruovikkoisia luhtia ei inventoitu yhtä tarkoin kuin kesällä 2008 ja 2013. Toinen kurkipari ja toinen kanadanhanhipari olivat kesällä 2008 pesimätömiä. Ruskosuohaukkapari ei todennäköisesti pesinyt vuonna 2013.

	1977	1996	2008	2013
Silkkiuikku	n. 225	87	48	52
Kaulushaikara	1	1	1	-
Laulujoutsen	-	-	1	1
Kanadanhanhi	-	-	2	1
Haapana	8	18	2	8
Tavi	5	7	4	4
Sinisorsa	4	28	19	18
Heinätavi (VU)	2	-	-	-
Lapasorsa	3	-	-	-
Punasotka (VU)	5	10	4	-
Tukkasotka (VU)	3	4	-	-
Telkkä	2	11	13	12
Tukkakoskelo (NT)	-	2	2	1
Isokoskelo (NT)	-	2	1	-
Ruskosuohaukka	-	1	1	(1)
Luhtahuitti (NT)	1	-	-	1
Luhtakana	1	-	-	-
Nokikana	>35	34	12	1
Kurki	-	-	2	1
Isokuovi	1	-	-	-
Taivaanvuohi	2	3	6	4
Metsäviklo	1	3	2	1
Rantasipi (NT)	2	4	2	1
Naurulokki (NT)	n. 200	109	85	-
Kalalokki	6	4	5	4
Harmaalokki	6	2	1	1
Kalatiira	3	6	-	-
Niittykirvinen (NT)	-	-	1	-
Västäräkki	3	2	3	2
Keltävästäräkki (VU)	3	1	-	-
Ruokokerttunen	n. 60	n. 90	68	53
Rytikerttunen	13	n. 15	4	1
Rastaskerttunen (VU)	-	-	-	1
Viitakerttunen	-	-	-	1
Pensaskerttu	-	-	1	-
Pajulintu	-	1	1	-
Naakka	-	-	1	1
Kottarainen	?	1	1	1
Punavarpuunen (NT)	-	-	1	2
Pajusirkku	n. 35	n. 40	31	17
Vesilinnut yht.	292	203	108	98
Lokkilinnut yht.	217	125	93	5
Varpuslinnut yht.	114	150	112	79
Kaikki lajit yhteensä	630	486	325	191

Linnustossa ovat vahvimmin edustettuina vesilinnut sekä ruovikkoisten ja pensaikkoisten alueiden varpuslinnut. Avoluhtien vähyyden ja rantalaidunten puuttumisen vuoksi kahlaajia on niukasti. Vesilintuja havaittiin laskennoissa 98 paria (51 % pesimälinnuista), lokkilintuja 5 (3 %), kahlaajia 6 (3 %) ja varpuslintuja 79 paria (42 %). Lisäksi linnustoon kuuluivat kaulushaikara, luhtahuitti, kurki ja ruskosuohaukka (yksi pari kutakin).

Runsaimmat lajit olivat ruoko- ja pensaikkoluhdilla pesivä ruokokerttunen (53 paria) ja vedestä kasvavissa järviruovikoissa pesivä silkkiuikku (52 paria). Kolmanneksi runsain laji oli sinisorsa, jota tavattiin laskennoissa 18 paria.

Vesilinnut. Laasonpohjan vesilinnuista hieman yli puolet oli silkkiuikkuja. Suuri osa silkkiuikuista pesi väljänä yhdyskuntana Laasonpeltojen kohdalla sijaitsevassa ruovikossa (liite 1). Paikalta laskettiin 32 silkkiuikun pesää. Muualla pesi vain yksittäisiä uikkupareja ja pieniä, kahden–kolmen parin ryhmiä.

Sorsalinnuista runsaimpia olivat sinisorsa (18 paria), telkkä (13 paria) ja haapana (8 paria). Niiden havaintopaikat jakautuivat melko tasaisesti eri puolille aluetta. Vaateliaat, lintuvesille keskittyvät sorsat (lapasorsa, heinätavi, sotkat) puutuivat lajistosta kokonaan, vaikka niitä on aiemmin pesinyt Laasonpohjassa säännöllisesti. Vesilinnustoon kuului myös yksi pari laulujoutsenia (pesä etelärannan ruovikossa) ja Pikkusaarella pesivä kanadanhanhi.

Kahlaajat. Laasonpohjan rannat ovat metsäisiä ja luhdat ruovikkoisia, joten kahlaajalajisto on niukka. Kesän 2013 inventoinneissa havaittiin neljä paria taivaanvuohia ja yksi pari metsävikloja ja rantasipejä. Kahlaajat keskittyivät lounaiselle ranta-alueella ja lahden perukkaan.

Lokkilinnut. Lokkilinnuista vain kalalokki ja harmaalokki pesivät vuosittain Laasonpohjassa. Vakinaiseen pesimälinnustoon aiemmin kuulunut naurulokki on pesinyt viimeksi vuonna 2008. Myös muut eteläisen Vesijärven lintulahdilla pesineet naurulokkiyhdyksennat ovat autioituneet 2000-luvun puolella; linnut ovat todennäköisesti siirtyneet Lahden sataman aallonmurtajalle. Ravintoa etsiviä naurulokkeja vierailee Laasonpohjassa edelleen säännöllisesti. Lentosuunnista päätellen alueella vierailevat linnut pesivät Lahden satamassa ja Kutajärvellä.

Kalalokit (4 paria) pesivät hajallaan eri puolilla aluetta, osa pareista veden ympäröimillä kivillä niukasti Natura-rajan ulkopuolella. Harmaalokin (vuosittain yksi tai kaksi paria) perinteinen pesimäpaikka on Pikkusaari.

Varpuslinnut. Varpuslintuja tavattiin ruovikoista ja luhdilta kuusi lajia, Lisäksi Pikkusaarella pesi kottarainen ja naakka. Varpuslintujen määrä (yhteensä 79 paria) jäi totuttua pienemmäksi, sillä runsaimpien lajien, ruokokerttusen että pajusirkun kanta oli Vesijärvellä tavanomaista heikompi luultavasti pienille varpuslinnuille tyypillisen luontaisen kannanvaihtelun vuoksi. Rantojen varpuslinnuista kaksi kolmannesta oli ruokokerttusia (53 paria). Pajusirkkuja tavattiin ainoastaan 17 paria, joka on laskentavuosien selvästi alhaisin määrä (taulukko 1). Ruokokerttusen ja pajusirkun reviirit jakautuivat melko tasaisesti eri puolille. Ainoastaan etelärannan ruovikossa oli selvä tihentymä. Kaikki muut varpuslintulajit olivat vähälukuisia. Järeimpien ruovikoiden rytikerttunen oli huomattavasti tavanomaista niukempi: etelärannalla kuultiin vain yksi laulava koiras, kun samalla ruovikoalueella on normaalivuosina useita koiraita. Harvinainen rastaskerttunen kuultiin kesäkuussa pesintään sopivalla ruovikkoalueella lahden perukassa.

Laasonpohjassa on niukasti pensaikkoisia ranta-alueita, mikä näkyy pensaikkolintujen vähyytenä. Pensaikkolinnuista tavattiin vain punavarpuksen ja viitakert-

tunen. Avomaiden varpuslintuja edustivat rakennettujen rantojen västäräkki (2 paria).

Muu kosteikkolinnusto. Laasonpohjan linnustoon kuuluivat lisäksi kurki, luhtahuitti ja ruskosuohaukka, joita kutakin tavattiin yksi pari tai koiras. Etelärannan ruovikosta useaan kertaan tavatut ruskosuohaukat (koiras ja naaras) eivät luultavasti pesineet tänä vuonna.

Rantametsien linnut. Laasonpohjan rantametsät eivät kuuluneet lintulaskenta-alueeseen, mutta havaitut huomionarvoiset lintulajit kirjattiin kuitenkin muistiin. Etelärannan metsästä tavattiin muun muassa kultarinta (kaksi reviiriä), mustapääkerttu (2 reviiriä), punavarpunen (1 reviiri) ja puukiipijä (1 reviiri). Rantametsässä monena vuonna laulanutta satakieltä ja sirittäjää ei tänä kesänä kuultu. Pohjoisrannan huomattavasti nuoremmassa metsässä oli mustapääkertun ja satakielen reviiri.



Laasonpohjan perukkaa jäidenlähdön jälkeen 2.5.2008. © Esa Lammi

3.3. Häyhdön salmen pesimälinnusto

Laasonpohjan koillispuolella sijaitseva Häyhdön saaren ja mantereen välinen salmi ei kuulu Laasonpohjan luonnonsuojelualueeseen eikä Natura-alueeseen. Salmi muodostaa kuitenkin Laasonpohjan kanssa yhtenäisen lintuvesialueen. Esimerkiksi lähes kaikki Häyhdön salmen silkkiuikut pesivät salmen etelärannalla ja ruokailivat Laasonpohjan puolella.

Taulukko 2. Häyhön salmen pesimälinnuston parimäärät vuonna 2008 ja 2013. Lintudirektiivin liitteen I lajit on **lihavoitu**. Uhanalaiset (VU; vaarantunut) ja silmälläpidettävät (NT) lajit on merkitty kirjainlyhenteellä (lähde: Rassi ym. 2010).

	2008	2013
Silkkiuikku	73	19
Kaulushaikara	1	1
Laulujoutsen	-	1
Haapana	3	2
Tavi	1	-
Sinisorsa	6	5
Heinätaavi (VU)	1	-
Punasotka (VU)	1	-
Tukkasotka (VU)	2	-
Telkkä	2	4
Isokoskelo (NT)	1	-
Ruskosuohaukka	-	1
Luhtahuitti (NT)	-	1
Nokikana	7	2
Rantasipi	-	1
Naurulokki (NT)	23	-
Kalalokki	1	1
Västäräkki	1	1
Ruokokerttunen	6	15
Ryतिकerttunen	1	-
Pajusirkku	4	2
Vesilinnut yht.	97	33
Lokkilinnut yht.	24	1
Varpuslinnut yht.	12	18
Kaikki lajit yhteensä	134	56

Häyhön salmi on tärkeä vesilintujen pesimäpaikka (taulukko 2). Kesällä 2008 vesilintuja pesi salmessa lähes yhtä paljon kuin Laasonpohjassa. Vuonna 2013 vesilintuja oli selvästi vähemmän (33 paria) kuin Laasonpohjassa (97 paria), sillä silkkiuikun pesimäruovikot salmen etelärannalla olivat vaurioituneet pahoin jäidenlähdessä. Sotkia ei pesinyt Häyhön salmessa, kuten ei Laasonpohjassakaan. Vähälukuisista vesilinnuista salmen pesimälinnustoon kuului laulujoutsen.

Salmi on ruovikkoisen, eikä avoimia tai pensaikkoisia niittyjä ole. Varpuslintulajisto on tämän vuoksi yksipuolinen. Kesällä 2013 siihen kuuluivat vain ruokokerttunen ja pajusirkku. Kahlaajista alueella pesi rantasipi. Linnustoon kuuluivat myös kaulushaikara (yksi koiras vuosittaisella vakiopaikalla) ja ruskosuohaukka-pari. Nuolihaukka pesi todennäköisesti salmen länsirannalla.

Salmen yli rakennettiin talvella 1997/1998 Häyhön saareen johtava pengertie. Pengertien eteläpuolelle asettui heti tien valmistumisen jälkeen naurulokkiyhdyksunta. Naurulokit pesivät paikalla vuoteen 2008 asti. Kesällä 2013 pesiviä naurulokkeja ei havaittu.



Häyhden salmen etelärantaa 10.5.2006. © Esa Lammi

3.3. Selvitysalueen merkittävimmät lajit

Lintudirektiivin liitteen I lajeista Laasonpohjan ja Häyhden salmen pesimälinnustoon kuuluivat **kaulushaikara, laulujoutsen, ruskosuohaukka, luhtahuitti ja kurki**. Kaulushaikaran reviiri sijaitsi perinteisellä paikalla Häyhden salmessa (liite 1). Kaulushaikara on monena vuonna oleskellut myös Laasonpohjan etelärannalla, mutta kesällä 2013 sitä ei tällä paikalla kuultu.

Laulujoutsen pesi Laasonpohjassa ensi kertaa kesällä 2007. Pesintä oli ensimmäinen Enonselän alueelta, jonne laulujoutsen kotiutui myöhemmin kuin Vesijärven muihin osiin. Häyhden salmessa laulujoutsen on pesinyt vuodesta 2011 alkaen. Molemmat pesimäpaikat olivat joutsenparin asuttamia kesällä 2013.

Ruskosuohaukan perinteinen pesimäpaikka sijaitsee Laasonpohjan etelärannalla samassa ruovikossa kuin kaulushaikaran pesimäpaikka (liite 1). Ruskosuohaukka asettui paikalle 1970-luvun loppuvuosina ja pesi menestyksellisesti 1980- ja 1990-luvuilla. 2000-luvulla pesimäpaikka ei ole enää ollut säännöllisesti asuttuna. Keväällä 2013 paikalla oleskeli sekä ruskosuohaukkakoiras että -naaras. Mitään pesintään viittaavaa ei kuitenkaan todettu. Ruskosuohaukka on pesinyt ainakin kahtena vuonna myös pohjoisrannalla (viimeksi 2012). Häyhden salmessa ruskosuohaukka pesi epäsäännöllisesti ennen pengertien rakentamista. Sen jälkeen laji ei ole pesinyt paikalla ennen kuin kesällä 2013, jolloin haukkapari sai neljä lentokykyistä jälkeläistä.

Ensimmäiset pesintään viittaavat kurkihavainnot Laasonpohjasta ovat 1990-luvun lopulta. Pesintä varmistui ensimmäisen kerran vuonna 2007. Sen jälkeen Laasonpohjassa on oleskellut yleensä kaksi kurkiparia, joista toinen on pesinyt ja toinen on ollut pesimätön. Myös kesällä 2013 alueella havaittiin kaksi kurkiparia, mutta vain toinen niistä vaikutti pesivältä. Toinen pareista oleskeli pohjoisrannan-Häyhden salmen alueella ja toinen etelärannalla.

Luhtahuitti kuului vielä 1970- ja 1980-luvulla Laasonpohjan säännölliseen kesälinnustoon. Havaintoja kertyi eri puolilta lahtea avoimilta ja puoliavoimilta luhdilta. Enimmillään äänessä oli samaan aikaan kaksi tai kolme huittikoirasta. 1990-luvulta alkaen luhtahuitti on ollut niukka kaikkialla Vesijärvellä, eikä sitä ole Laasonpohjassakaan tavattu enää vuosittain. Kesällä 2013 alueella tavattiin kaksi luhtahuittikoirasta (liite 1).

Lintudirektiivin lajeista Laasonpohjassa käyvät säännöllisesti ruokailemassa sääksi ja kalatiira. Lähipesän sääksikoiras hakee suuren osan ravinnosta Laasonpohjasta, mutta paikalla käy sääksiä myös muilta pesiltä. Kalatiira pesi aiemmin säännöllisesti lahdella. Pesäpaikoiksi sopivien piisaminkekojen hävittyä pesintä on muuttunut epäsäännölliseksi. Ruokailemassa käyvistä tiiroista huomattava osa on Lahden sataman aallonmurtajan yhdyskunnasta.

Kesän 2013 lintulaskennoissa tavattiin yksi uhanalainen kosteikkolintu, rastaskerttunen, joka on arvioitu Suomessa vaarantuneiksi. Rastaskerttunen havaittiin Laasonpohjan perukassa (liite 1). Säännölliseen pesimälajistoon kuuluvaa punasotkaa (vaarantunut laji) ei tavattu ollenkaan kesän 2013 laskennoissa. Vaarantunut tukkasotka on muuttunut epäsäännöllisesti 2000-luvun puolella, eikä sitä tavattu kesällä 2013.

Rantametsissä ei havaittu uhanalaisia lintulajeja. Rantametsien huomionarvoiset lajit, mm. kultarinta ja mustapääkerttu, ovat varttuneiden, lehtipuuvaltaisten lehtojen lintuja.

4. LÄHDEVIITTEET

- Komiteanmietintö 1981:32. *Valtakunnallinen lintuvesiensuojeluohjelma*. Maa- ja metsätalousministeriön lintuvesityöryhmä.
- Koskimies, P. & Väisänen, R. A. 1988. Koskimies, P. & Väisänen, R. A. 1988. *Linnustonseurannan havainnointiohjeet*. 2. painos. Eläinmuseo, Helsinki.
- Lammi, E. 2009: *Laasonpohjan pesimälinnusto 2008*. Julkaisematon selvitys. Ympäristösuunnittelu Enviro Oy ja Hämeen ympäristökeskus.
- Rassi, P., Hyvärinen, E., Juslén, A. & Mannerkoski, I. (toim.) 2010: *Suomen lajien uhanalaisuus – Punainen kirja 2010*. Ympäristöministeriö & Suomen ympäristökeskus, Helsinki. 685 s.

Liite 1. Huomionarvoisten lintulajien pesimäpaikat Laasonpohjassa ja Häyhden salmessa v. 2013. Avoimella symbolilla on merkitty samojen lajien 2000-luvulla käyttämiä pesäpaikkoja, jotka eivät olleet asuttuina 2013. Katkoviivalla on merkitty silkkiuikkukuyhdyskuntien pesimäpaikat.

