



Suojelumetsät ovat oivallista ympäristöä pyylle. SS

Paimelan suojelumetsät



Viiden lähekkäisen suojelumetsän ketju Paimelassa tarjoaa edustavan valikoiman elinympäristöjä useille metsälintulajeille. Metsiköiden läheisyys hyödyttää lintujen lisäksi muuta vanhan metsän eliöstöä, joka pääsee siirtymään ja levittäytymään alueiden välillä.

Paimelan suojelumetsien luonnontilaisuutta voi ihailla keväästä myöhäissyksyyn ja talvella-kin, jos lumisuus ei liiaksi hankaloita kulkua. Jo yksittäisessäkin suojelualuerajauksessa metsätyypit ovat vaihtelevia, mikä tuo mielenkiintoa linturetkeen, vaikka tutustuisi vain osaan kokonaisuudesta.

Keväällä läntisimmässä rajauksessa, Kullerolehdossa pääsee nauttimaan linnunlaulun lisäksi alueen parhaasta kukkaloistosta vuokkojen värittäessä metsän pohjaa. Metsissä ei ole juuri selviä polkureittejä Kullerolehtoa lukuun ottamatta, joten kartta on hyvä olla matkassa.

Itäisemmissä ja pohjoisissa rajauksissa on havupuiden vallitsevia osia varjoisista kuusikoista kiviin männiköihin, mutta täälläkin on lehtoja, joissa kasvaa paljon lehtipuita. Ojavallanmäen rajauksen itäreunassa, pysäköintilevennyksen kohdalla on purehto, joka myös tuo oman lisänsä linturetken laji-

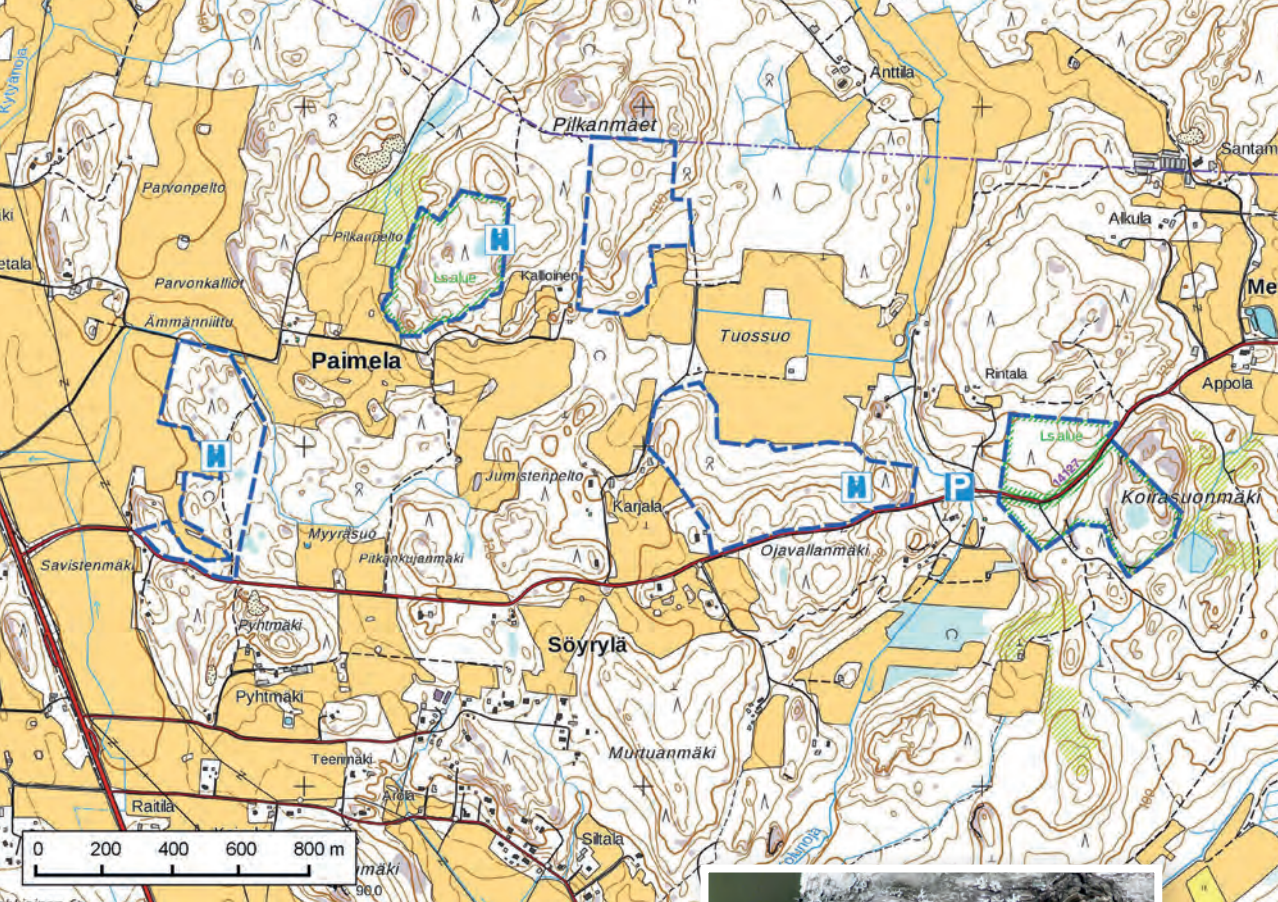
listaan, samoin metsiköiden väliset pellot reunavyöhykkeineen.

Linnusto

Kullerolehdossa voi toisinaan laulella pikkusieppo, jonka laatuvaatimukset täyttyvät myös muissa suojelualan osissa. Tikoille on monin paikoin sopivaa lahoppua, jota nakutella. Suojelualueella on tavattu kaikki tikkalajimme. Ainakin palokärki ja harmaa-päätikka ovat käpytikan ohella vakituisia pesijöitä, todennäköisesti myös pikkutikka.

Ojavallanmäen itäpuolen puronvarsilehto MAA-LI-rajauksen ulkopuolella on lehtolintujen suosikkipaikka, jossa viihtyy ennen kaikkea mustapääkerttu. Kultarinnankin voi kuulla tiheiköstä.

Elinympäristöjen laadun perusteella pyy on helppo arvata suojelumetsien vakioasukkaaksi, sen sijaan havainnot muista metsäkanalinnuista ovat satunnaisia.



Vanhassa metsässä kulkija voi silloin tällöin osua pöllön kohdalle, Paimelassa todennäköisimmät lajit ovat varpus-, lehto- tai viirupöllö.

Retkeily ja saapumisohje

Pesimäaikana Paimelan metsissä tulee liikkua huomaavaisesti, sillä pesiviä lintuja on melko tiiviisti pienellä alueella. Evästaukopaikoilla on hyvä tarkkailla varoittelevia lintuja, jottei pitkä paikallaolo vaaranna lintujen pesintää.

Lahdesta Paimelan suojelumetsiin tullaan vt 24:ää, jolta käännetään runsaan 13 km:n jälkeen Metsäkulmantielle. Metsäkokonaisuuden läntisimmän pisteen Kullerolehdon kohdalle on risteyksestä vain 0,5 km ja Ojavallanmäen läheiselle tienlennyksen auto-paikalle 3 km. Pelkästään Kullerolehtoon mentäessä auton jättämiseen sopiva paikka voi löytyä läheisen soranottopaikan kohdalta, mutta on varmistettava, ettei pysäköity auto haittaa muuta toimintaa ja Metsäkulmantien liikennettä.

Pilkanmäille suoraan mentäessä ei käännyttä Metsäkulmantielle, vaan vasta seuraavasta risteyksestä kapealle Leppälähteentielle. Autopaikka löytyy vaikkapa sorakuopan luota 1,9 km:n päästä.



Harmaapäätikka. PK

TYYPILAJIT Pyy, harmaapäätikka, palokärki, peukaloinen, mustapääkerttu, sirittäjä, pikkusieppo, yrstötäinen, hömötäinen

MUITA LAJEJA Metso, varpuspöllö, lehtopöllö, viirupöllö, pikkutikka, pohjantikka, idänuunilintu

Autopaikka

Ojavallantien autolennyksen: N 6773873 E 429941 ja N 61° 5,597' E 25° 42,049'