

Päijät-Hämeen Lintutieteellinen Yhdistys ry
c/o Tapani Saimovaara
Päijänteentie 12 A 1
17200 Vääksy
www.phly.fi
phly@phly.fi



BirdLife Suomi ry
Annankatu 29 A 16
00100 Helsinki
toimisto@birdlife.fi



Vastaanottaja:
Päijät-Hämeen liitto
PL 50
15111 Lahti
toimisto@paijat-hame.fi

Tiedoksi:
Ympäristöministeriö
Kirjaamo
PL 35
00023 Valtioneuvosto
kirjaamo.ym@ymparisto.fi

Asia: Lausunto Päijät-Hämeen maakuntakaavan 2014 ehdotuksesta

Lausunnon antajat: Lausunnon antavat BirdLife Suomi ry ja sen jäsenyhdistys Päijät-Hämeen Lintutieteellinen Yhdistys ry (jatkossa PHLY).

PHLY ry on valtakunnallisen BirdLife Suomen jäsenyhdistys ja se edustaa toimialueellaan parasta linnustotietämystä. Yhdistyksen hallussa maakunnan laajin linnustotietoarkisto, johon on koottu lintutietoja kattavasti 1960-luvulta asti. Yhdistyksen tarkoituksena on edistää lintuharrastusta ja -tutkimusta, luonnon- ja ympäristönsuojelua sekä kestävästä kehitystä. Yhdistyksen kotipaikka on Lahti ja toimialue on Päijät-Hämeen maakunta sekä Mäntyharjun ja Pertunmaan kunnat.

BirdLife Suomi on valtakunnallinen lintuyhdistysten keskusjärjestö, jolla on yli 15 000 jäsentä ja tukijaa.

Sisällys

Maakuntakaavan ohjaus ja merkinnät.....	2
Luonnonympäristö	3
Virkistys	7
Tuulivoima-alueet	8
Turvetuotanto	10
Maaseutu	10
Lopuksi.....	10

PHLY ry ja BirdLife Suomi ry kiittävät maakuntaliittoa lausuntopyynnöstä. Maakunnan kokonaiskaava vaikuttaa lähtökohtaisesti hyvin valmistellulta ja sitä varten on tehty runsaasti hyödyllisiä tausta-aineistoja.

Yhdistykset ovat tutustuneet Päijät-Hämeen maakuntakaavan ehdotuksen karttaan ja selostukseen sekä aineistoihin pääasiassa linnustonsuojelun näkökulmasta ja lausuvat aihepiireistä ja alueista, jotka eniten koskettavat lintuja. Kaavaehdotukseen tuli parannuksia luonnokseen verrattuna mm. tuulivoima-alueiden ja FINIBA-alueiden osalta, mutta se ei valitettavasti vieläkään turvaa kaikkia maakunnallisia luontoarvoja.

Maakuntakaavan ohjaus ja merkinnät

Kaavamerkintöjen ja -määräysten on oltava riittävän seikkaperäisiä, jotta ne toimivat aidosti alempien kaavatasojen ohjaajina. Vaikka maakuntakaava on luonteeltaan yleispiirteinen, tulee kaavamerkintöjen ja -määräysten olla niin selkeitä, että ne määrittelevät sen, mitä kullakin alueella voi tehdä ja mitä ei saa tehdä. Kaavaehdotuksen merkinnät ja kaavamääräykset ovat pääosin selkeitä. Suurimmat tulkintavaikkeudet aiheutuvat päällekkäisten kaavamerkintöjen vuoksi niillä alueilla, jotka on osoitettu sekä taajamatoimintojen alueiksi että kulttuuriympäristön ja maiseman kannalta arvokkaiksi alueiksi. Jälkimmäisillä kohteilla on usein myös huomattavia linnustollisia arvoja.

Kaavassa tulisi yksityiskohtaisemmin ja nykyistä korostetummin ottaa huomioon myös kaavalta edellytettävät ekologisen kestävyuden ja luontoarvojen säilymisen tavoitteet, joihin on myös sitouduttu kansainvälisin sopimuksin. Nykyisestä kaavaehdotuksesta puuttuu useita luonnonmonimuotoisuutta edistäviä ja varjelevia merkintöjä vaikka luonnon monimuotoisuuden on todettu koko ajan heikkenevän.

Yhdistykset vaativat että lopullisessa kaavakartassa esitetään tärkeät lintualueet (S, SL ja luo -merkinnöin), hiljaiset alueet (hil -merkintä), ekologiset yhteydet, luonnon ydinalueet ja yhtenäiset suuret metsäalueet ja että niitä turvaavat selkeät kaavamääräykset.

Lisäksi pidämme tärkeänä, että kaava-aineiston osana julkaistaan myös osana valmisteluprosessia tehdyt selvitykset, jotka osaltaan voivat ohjata toimintaa myös kaavan ns. valkoisilla alueilla vaikka niillä ei olekaan samanlaista juridista sitovuutta.

Luonnonympäristö

Luontoarvojen säilyttäminen maakuntakaavassa

Tärkeiden luontoalueiden osoittaminen parantaa niiden mahdollisuuksia tulla huomioiduksi alemmilla kaavatasoilla. Maankäyttö- ja rakennuslain 5 § kohdan 4 mukaan maankäytön suunnittelun tavoitteena on edistää "luonnon monimuotoisuuden ja muiden luonnonarvojen säilymistä", ja edelleen 28 § kohdan 6 mukaan on kaavan laadinnassa kiinnitettävä erityistä huomiota luonnonarvojen vaalimiseen.

Maakuntaliitto on jo sitoutunut vastuullisen maakunnan kriteereillä siihen että "eliölajien uhanalaisuus vähenee", toisin sanoen vähintään suotuisan suojelun tasoon. Liitto on käyttänyt runsaasti työaikaa ja resursseja selvittääkseen erilaisia luontoympäristöön liittyviä asioita. Nyt nämä asiat pitää vielä konkretisoida lopulliseen kaavakarttaan.

PHLY tulee osoittamaan MAALI-hankkeessaan maakunnallisesti tärkeimmät linnustoalueet. Lopulliset tulokset julkaistaan alkuvuodesta 2016, mutta tämän lausunnon liitteenä toimitetaan jo tähän mennessä tärkeiksi lintujen kerääntymäalueiksi osoittautuneet alueet. Pesimälinnuston kannalta tärkeiden lintualueiden osalta kaavatyölle merkityksellistä aineistoa pyritään saamaan valmiiksi liitolle käyttöön mahdollisimman pian.

Luo-merkinnän käyttö luontoarvojen osoittamisessa

Olemassa olevien suojelualueiden ulkopuolella sijaitsevia valtakunnallisesti tai maakunnallisesti merkittävien luonnon monimuotoisuuden kannalta erityisen tärkeiden kohteiden osoittaminen luo-merkinnällä on VAT:den ja masu09:n linjausten mukaista ja merkintätyyppi tulee lisätä lopulliseen kaavaan mm. MAALI-alueiden osalta. Ensisijaisesti kohteet tulisi kuitenkin merkitä suojelumerkinnöin, mikäli ne on todettu valtakunnallisesti tai maakunnallisesti arvokkaiksi. Luo-merkintöihin tulee liittää tarkka kaavamääräys, joka turvaa ne alueen erityispiirteet ja luontoarvot, joihin kaavamerkintä perustuu. Alempien kaavatasojen tärkeimpien kohteiden luo-merkintöjä voidaan osaltaan hyödyntää maakuntakaavassa.

Esitykset maakuntakaavaan merkittäviksi alueiksi

Kaavaselostuksessa kirjoitetaan, että kaavaehdotuskartalla tullaan esittämään maakunnallisesti suojelullisesti tärkeimmät alueet. PHLY toimittaa lausuntonsa yhteydessä liitolle MAALI (maakunnallisesti tärkeät lintualueet) -hankkeen tähän mennessä valmistuneet aluerajaukset koskien Päijät-Hämeen tärkeimpiä muuttolintujen levähdysalueita. Pesimälinnuston osalta työ on vielä kesken, mutta nämäkin aluerajaukset pyritään toimittamaan liitolle mahdollisimman pian.

Yhdistys esittää kaikkia MAALI-alueita lisättäväksi lopulliseen kaavaan, käyttäen S- tai luo-merkintöjä tai muuta merkintää, joka turvaa alueiden linnustoarvot. Lisäksi yhdistys toivoo, että lisäksi kaikki tärkeät lintualueet (IBA-, FINIBA- ja MAALI-rajaukset) esitetään kaavaselostuksen liiteosassa samalla tavoin kuin tuulivoima-alueet, maisema-arvot, ampuradat jne. on esitetty.

IBA-alueet

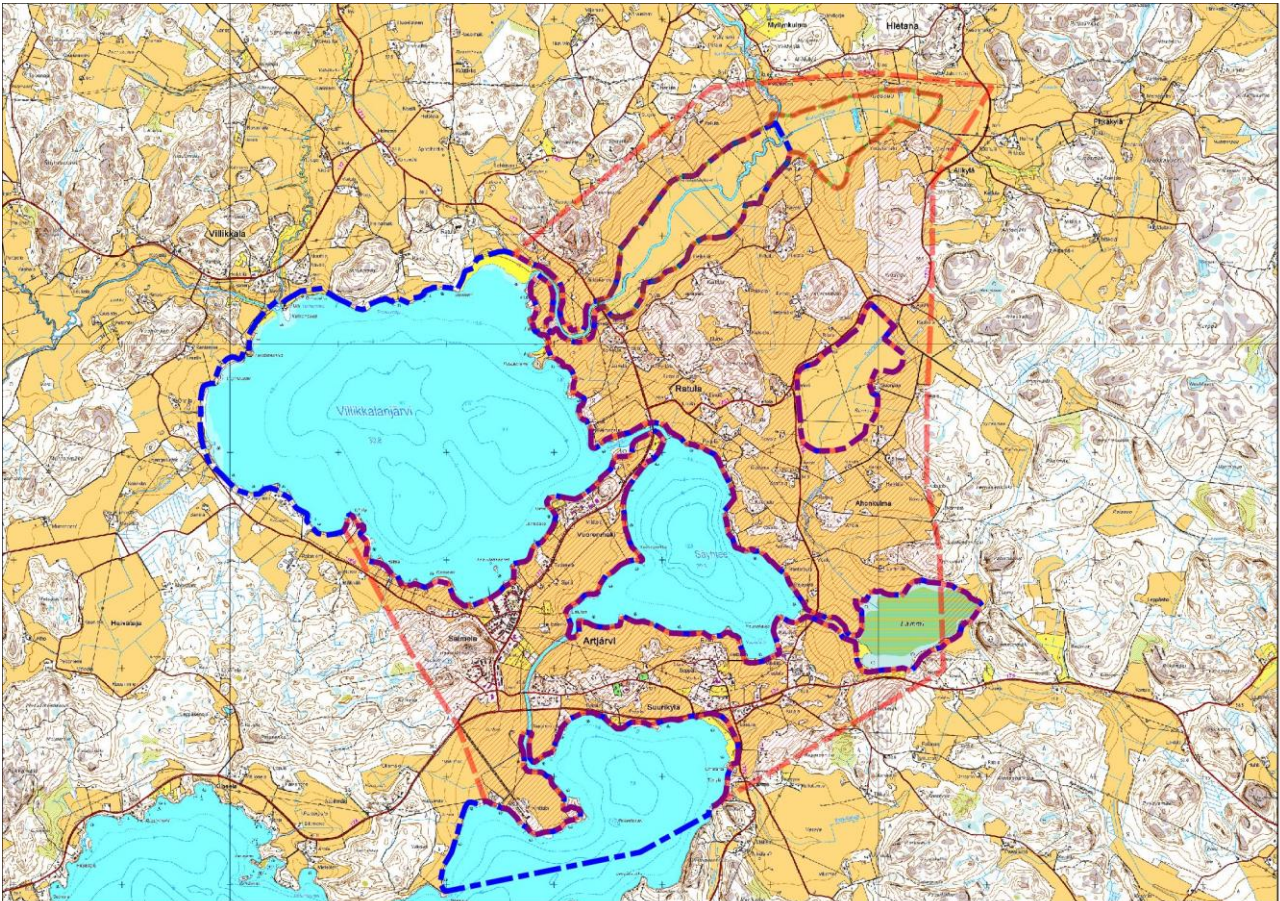
Hollolan lintuvedet

Hollolan lintuvesien kansainvälisesti tärkeän IBA-alueen osalta kaavaan tulee merkitä mukaan myös ne osa-alueet, jotka eivät ole mukana SL- tai Natura-rajauksissa (Vehkosaari-Niemelä ja Kutajoen ranta-alueita sekä Häyhdönsalmi ja osa Laasonpohjaa).

Artjärven kirkonkylän lintukosteikot (mv8)

Alueella on kiireellinen tarve turvata kansainvälisesti tärkeän IBA-alueen linnustoarvot, mikä tulee kirjata selostukseen. Yhdistykset pitävät alueen kosteikkojen S-merkintöjä oikeina (S17*, S28**, S30 ja S31) ja ne perustuvat tuoreeseen linnustotietoon (PHLY ja BirdLife inventoivat alueen pesimälinnuston vuosina 2012—13), mutta kaavakarttaan tulee lisätä myös IBA-alueeseen kuuluvat Suursuon ja Sihvolantanhuiden tulvapeltokokonaisuudet, esim. luo-merkinnällä.

Ehdotukseen on myös ilmestynyt voimalinjan yhteystarvemerkinä. Tämä tulee poistaa lintujen törmäysriskin vuoksi IBA-alueelta ja sen välittömästä läheisyydestä. Riskialue yhdessä tärkeiden lintualueiden kanssa on esitetty oheisella kartalla (Kuva 1).



Kuva 1. Artjärven "lentoalue" (punainen rasteri) ja sinisellä IBA-alue.

Taajamatoimintojen osoittaminen järvien väliselle kannakselle nykyisen taajamarakenteen yhteyteen on hyvä ratkaisu.

IBA-alueiden paikkatietorajaukset ovat ladattavissa BirdLife Suomen verkkosivuilta.
www.birdlife.fi/iba

*S17: virhe liitetaulukossa nimenä siellä Mallusjärvi po Lammi.

**S28: virhe liitetaulukossa nimenä siellä Pikku-Leppälahti po Säyhtee.

FINIBA-alueet

Yhdistykset ovat tyytyväisiä että liitto on huomionnut Hartolan Pikku-Leppälahden ja Heinolan Hurraslammen FINIBA-alueet S-merkinnällä. Hurraslammen osalta S-merkintä voidaan toisaalta poistaakin, koska alue on avohakattu ja menettänyt suojelevarvonsa.

Lahden Herrasmani-Alasenjärvi FINIBA-alue puuttuu vielä ja se tulee lisätä lopulliseen kaavakarttaan.

FINIBA-alueiden paikkatietorajaukset ovat ladattavissa BirdLife Suomen verkkosivuilta. www.birdlife.fi/finiba

MAALI-alueet ja muut alueet

PHLY tulee myöhemmin esittämään maakunnallisesti tärkeiden lintualueiden sijainnit ja valintaperusteet, kun MAALI-hankkeen tulokset valmistuvat alkuvuonna 2016. Tässä vaiheessa MAALI-hanketta PHLY pystyy toimittamaan liitolle 22 alueen paikkatietorajaukset. Nämä tärkeät lintujen kerääntymäalueet näyttävät olevan pääosin maisema-alueilla tai sitten ns. valkoisilla alueilla. MAALI-rajaukset toimitetaan tämän lausunnon liitteenä 1 (shp-tiedostot, ETRS-TM35FIN).

Lista alueista:

- Orimattila Ruha
- Orimattila Luhtikylä
- Hollola Kutajärvi
- Hollola Laasonpohja
- Orimattila Villikkalanjärvi
- Orimattila Säyhtee
- Orimattila Suursuon tulvapellot
- Orimattila Sihvolantanhuat-Korpistonoja
- Hartola Pohjolan pellot
- Asikkala Hillilän pellot
- Asikkala Kajaanselkä
- Asikkala Kalkkistenkoski-Kotasaari
- Asikkala Karisalmi
- Hartola Isosuo
- Hartola Ekonkoski
- Kärkölä Lappila Joentausta
- Orimattila Haikula
- Orimattila Kuivannon Metsäkulma
- Lahti Enonselkä
- Hollola Lahdenpohja-Parinpelto
- Lahti Luhdanjoki
- Lahti Niemen satama-Polttimon sula-alue

PHLY esittää MAALI-alueita merkittäviksi lopulliseen kaavakarttaan S- tai luo –merkinnöin tai vaihtoehtoisesti jollakin muulla merkinnällä joka turvaa alueiden linnustoarvot. Lisäksi MAALI-rajaukset tulee ottaa huomioon alla olevissa kaavaehdotuksen alueissa ja niiden määräyksissä tai kuvauksissa.

Kaavarajausten ja –määräysten muutostarpeet

mv13* (Messilä-Pyhäniemi-kirkonkylä)

Alueen aluekohtaista suunnittelumääräystä tulee muuttaa siten, että linnustoarvot mainitaan määräyksen ensimmäisessä osassa, samanarvoisena matkailun ja virkistyksen kanssa. Alue on sekä kansainvälisesti tärkeä lintualue (IBA-alue) että MAALI-alue ja valtaosin Natura2000 –ohjelman kohde. Muutos mahdollistaa myös laaditun hoito- ja käyttösuunnitelman toteuttamisen tehostamisen.

Kutajärveä reunustavien peltoalueiden osoittaminen taajamatoimintojen alueeksi on ristiriidassa suojeluarvojen kanssa, sillä osa järven linnuista käyttää peltoalueita ruokailupaikkoinaan. Esimerkiksi 200 metrin levyinen puskurivyöhyke SL-rajauksen ja taajama-alueen välille antaisi kaavan suojelutavoitteista huomattavasti valoisamman kuvan. Kaavamerkintä voisi olla esim. sv ja siihen liittyvä määräys.

*kaavaselostuksessa alueen merkintä on mv12-> mv13

R4

Maakuntakaavan R4-aluetta on syytä pienentää alueelta laaditun luontoselvityksen perusteella ainakin eteläosastaan. Alueella on monia päällekkäisiä luontoarvoja. Kts. liite 2.

mk1 Pohjolan, Kalhon ja Keihäsniemen kehittämisen kohdealue

Alueella sijaitsee maakunnallisesti tärkeä lintualue (Pohjolan pellot). Alueen aluekohtaista suunnittelumääräystä tulee muuttaa siten, että linnustoarvot mainitaan määräyksessä. Esim. "...alueen linnustoarvot huomioiden."

A4 Saittan taajamatoimintojen alue

Aluetta tulee supistaa aavistuksen länsiosastaan, jottei se ole päällekkäinen MAALI-rajauksen Hillilän pellot kanssa.

A12 ja A13

Hartolan Tainionvirtaan rajautuvia A-alueita tulee supistaa, siten että ne eivät ulotu rantaan saakka. MAALI-alueen ja A-alueiden väliin tulee jättää suojavyöhyke. Ekonkosken MAALI-alueen linnustoarvot vaarantuvat mikäli A-alueet ulottuvat kiinni siihen tai jopa sen päälle, kuten nyt ehdotetaan.

A-alueiden yleisen suunnittelumääräykseen on kirjattava linnusto- ja luontoarvojen säilyttäminen. A12 ja A13 kuvauksiin on kirjattava, että ne rajautuvat Ekonkosken maakunnallisesti tärkeään lintualueeseen, jonka arvoja ei saa heikentää rakentamisella.

vt1 ja vt2

Nastolan valtatie vaihtoehtoinen vt2 linjaus pitää poistaa kaavakartalta. Se halkoisi Kuivannon Metsäkulman MAALI-alueen ja merkittävästi heikentäisi alueen linnustoarvoja. Vt1 linjausta tulee siirtää pohjoisemmaksi, jottei se osu MAALI-alueelle.

kk7, LV12, A107 ja T34

Suunnittelumääräyksiin on lisättävä maininta huomioida maakunnallisesti tärkeä lintujen keväinen kerääntymisalue (Niemi).

A104 ja A58

A-alueita tulee supistaa, siten että ne eivät ulotu MAALI-alueen päälle tai rajaudu siihen suoraan. MAALI-alueen ja A-alueiden väliin tulee jättää suojavyöhyke. Luhdanjoen MAALI-alueen linnustoarvot vaarantuvat mikäli A-alueet ulottuvat kiinni siihen tai jopa sen päälle.

A-alueiden yleisen suunnittelumääräykseen on kirjattava linnusto- ja luontoarvojen säilyttäminen. A104 ja A58 kuvauksiin on kirjattava, että ne rajautuvat maakunnallisesti tärkeään lintualueeseen, jonka arvoja ei saa heikentää rakentamisella.

tvv1

tvv1 merkintää tulee laajentaa peittämään koko Ruhan maakunnallisesti ja kansallisesti tärkeä lintualue, ettei osa siitä jää ulkopuolelle.

Virkistys

Virkistysalueita tulee kaavoittaa pääasiassa tarpeen, ei maanomistussuhteiden mukaan. Virkistysalueita on osoitettava samalla, kun osoitetaan uusia asuinalueita. Nykyisellään maakunnan virkistysalueet painottuvat väestöön nähden vinoutuneesti maakunnan pohjoisosiin, mikä lisää tarpeetonta matkustamista eikä mahdollista tasapuolista virkistäytymismahdollisuutta maakunnan eri osissa. Maakunnan eteläosissa on tarve lisätä virkistysalueita, eikä poistaa niitä kuten Hollolan Herralassa esitetään (HO10). Herralan taajama tarvitsee virkistysalueen, joka on syytä osoittaa maakuntakaavassa. Sen merkitys on myös taajaman tarvetta laajempi vähäjärvisellä seudulla ja voi vielä korostuakin suunnitellun Hennan taajaman toteutumisen myötä. Hahmajärven virkistysalueen vetovoimaa kasvattaa siihen liittyvä uimaranta, jota käyttävät myös Orimattilan kylien asukkaat. On huomattava myös Hahmajärven virkistysalueen luontoarvot (ks. Hollolan, Lahden ja Nastolan kunnanmaiden Metso-inventointi 2011).

Maakunnan eteläosien virkistysaluetarvetta tulisi tarkastella laajasti ja lisätä alueita ainakin Orimattilaan (kk9 ja mv8) ja muihin keskuksiin, joissa niitä ei ole. Samassa yhteydessä voitaisiin tutkia mahdollisuuksia virkistysalueita yhdistävien vaellus- ja retkeilyreittien perustamiseen. Lintu- ja luontoharrastus on yksi virkistäytymisen muoto, jota kaavan tulee edistää sekä virkistysalueverkostolla että varmistamalla tärkeimpien lintualueiden säilyminen.

Maakuntakaavan luonnoksessa taajamatoimintoja tarkoittavat A-merkinnät ovat edellisen maakuntakaavan tapaan laajoja ja ne kattavat monia yleiskaavoissa virkistys-, ulkoilu- ja retkeilyalueiksi osoitettuja alueita sekä linnustollisesti tärkeitä ranta-alueita. Esimerkiksi Lahden Alasenjärven rantaympäristö on maakuntakaavan luonnoksessa merkitty kokonaan A-alueeksi ottamatta huomioon rantojen ja rannanläheisten virkistysalueiden olemassaoloa. Kutajärven ympäristössä ja Vesijärven itärannalla rakentamattomien rantajaksojen luonnonarvojen säilymiseen ja virkistyskäyttöön tarvittavia

puskurivyöhykkeitä ei ole osoitettu. Virkistysalueilla on monin paikoin merkittäviä luontoarvoja ja niitä käyttävät retkeilyyn ja ulkoiluun myös muut kuin lähialueiden asukkaat. Niiden merkitys on suuri myös asuinympäristön terveellisyydelle ja viihtyisyydelle. Virkistysalueista merkittävimmät tulisi osoittaa tarkemmin karttarajauksin maakuntakaavassa.

Hiljaiset luonnonrauha-alueet voidaan ottaa huomioon kaavoituksessa siten, ettei niille tai niiden melualueelle sallita melua tuottavaa toimintaa (esim. moottorikelkkareitit ja kalliomurskaamot). Hiljaiset alueet tulee esittää kaavakartalla hil-merkinnällä ja suunnittelumääräyksellä, jossa melua aiheuttavaa toimintaa, ei sallita.

Tuulivoima-alueet

Maakuntakaavassa osoitettavien tuulivoima-alueiden vähimmäiskoko

Yhdistykset toistavat mielipiteensä siitä että, kaikki teollinen tuulivoima tulisi osoittaa maakuntakaavassa. Nykyään yksittäinenkin tuulivoimala voi olla niin suuri hanke, että sen ohjaus tulisi hoitaa maakuntakaavalla. Päijät-Hämeen maakunta ei ole valtakunnallisesti tuulioloiltaan merkittävää tuulivoimatuotantoaluetta, jolloin tuulivoimala-alueiden yksikkömäärät jäävät selvästi pienemmiksi kuin esim. rannikoilla. Maakuntaan muodostuu siis todennäköisesti yksikkömäärältään melko pieniä tuulivoimatuotantoalueita. Lisäksi varsinkin maakunnan eteläinen puolisko on tiuhaan asuttua ja tämä luo tuulivoima-alueiden suunnittelutarvetta jo maakuntatasolla. Jotta maakuntakaavan ohjausvaikutus säilyisi, on loogista asettaa kaikki teollinen tuulivoimatuotanto maakuntakaavalla osoitettavaksi.

Huonoja esimerkkejä tuulivoimatuotannon hajautumisesta on jo ilmennyt, esim. Sysmän Rekolanvuoren aluetta ja Hollolan Miekkiön aluetta yritetään muodostaa tuulivoiman tuotantoalueiksi pelkillä suunnittelutarveratkaisuilla, vaikka alueilla on todettu (osin puutteellisista luontoselvityksistä huolimatta) merkittäviä luontoarvoja, jotka edellyttävät tarkempaa yhteensovittamista eli yleiskaavaa. Kts. PHLY:n muistutukset:

http://www.phly.fi/index.php/download_file/view/197/494/

ja

http://www.phly.fi/index.php/download_file/view/231/494/

Tuulivoimalle soveltumattomat alueet

Kaavaluonnoksessa kirjoitettiin vielä, että ”Maakuntakaavassa voidaan myös osoittaa tuulivoimarakentamiseen soveltumattomia alueita”. Tämä mahdollisuus jää kaavaehdotuksessa nyt toteuttamatta.

Tuulivoimamaakuntakaavojen tulisi perustua siihen, että ensin selvitetään alueet, joille tuulivoimaa ei voida ympäristövaikutusten vuoksi rakentaa. Jäljelle jäävistä alueista osoitetaan sen jälkeen teknillistaloudellisin perustein potentiaaliset tuulivoiman tuotantoalueet. Tuulivoiman tuotantoon osoitettavien alueiden on oltava myös riittävän suuria, jotta niiden sisällä on mahdollista selvittää useita vaihtoehtoja, joista voidaan valita ympäristövaikutuksiltaan vähäisin.

Yhdistykset esittävät, että lopulliseen maakuntakaavakarttaan lisättävien MAALI-alueiden

ja maakunnan lintujen päämuuttoreittien kohdalle, merkitään (luo-merkinnän tai vastaavan lisäksi), että alueet eivät sovellu tuulivoimatuotannolle. Kuten seismologisen aseman ympäristö. BirdLife Suomen laatiman ohjeistuksen mukaisesti tuulivoimatuotantoon soveltumattomia muita alueita Päijät-Hämeessä ovat erittäin tai äärimmäisen uhanalaisten lintulajien pesimä- ja levähdyspaikat,

Tuulivoima-alueet, joilta tulee tehdä vaikutusten arvioinnit

PHLY on toimittanut vuonna 2012 liitolle MAALI-hankkeen osaraportin, jossa otetaan kantaa tiedossa oleviin ongelma-alueisiin. Tuulivoimaloiden sijoituspaikkojen valinnassa on otettu linnustollisia arvoja huomioon erityisesti lintudirektiivin perusteella suojeltujen Natura 2000 -alueiden osalta (esimerkiksi Hollolan lintuvedet).

PHLY on ilahtunut, että liitto on poistanut useita PHLY:n asiantuntemuksen perusteella linnuston kannalta ongelmallisia tuulivoima-alueita kaavasta. Esim. PA5 (Kellosalmi - Kaurate - Arrakoski), PA6 (Virmaila), AS4 (Härkämäki-Pyssymäki) ja AS5 (Sokeinmaa).

Ehdotukseen on lisätty kaavaluonnoksessa esittämätön alue SY Rekola (tv8) ja osassa alueita on huomattavia muutoksia; HO Tornikallio-Leikkokallio (tv3), HÄ Kukonharju (tv4), HÄ Harjunpää (tv5), SY Järvenpää (tv7) ja osittain myös KÄ Harjumäki (tv6).

PHLY toteaa, että kaavoituksen pitää toimia ylhäältä alaspäin, eikä valmisteilla olevien hankkeiden tulisi ohjata maakuntakaavaa alhaalta ylöspäin. Tämän tyyppinen ”ohjaus” vaarantaa koko kaavajärjestelmän uskottavuuden ja on MRL:n vastaista.

Maakuntakaavojen tuulivoimavarauksien tulee perustua maakunnan kannalta optimaalisimpiin alueisiin.

Osasta kohteista PHLY kehoitti jo luonnosvaiheessa hankkimaan lisäaineistoa ja tekemään vaikutusten arvioinnit. Uuden ja muutettujen alueiden osalta tulee laatia uudet vaikutusten arvioinnit sekä muutto- että pesimälinnustoon ennen kuin voidaan päättää onko alueet mahdollista esittää lopullisessa kaavakartassa, koska kaavaehdotuksen materiaali ei sisältänyt tällaisia arviointeja (arviointi kattoi vain suojelu- ja maisema-alueet ja kalasääsken osalta LUOMUKSEN tiedot). MRL:n mukaan kaavan tulee perustua riittäviin selvityksiin sekä niistä johdettaviin arviointeihin. Näiden ohittaminen olisi vakava puute kaava-aineistossa.

Tuulivoima-alueet, jotka ovat ongelmallisia tai tiedot puutteellisia

SY Järvenpää (tv7)

Alue sijaitsee Päijänteen rannan tuntumassa, jonka PHLY v. 2012 arvioi olevan osa Päijänteen-Vesijärven päämuuttoreittiä. Tuulivoimaloiden linnustovaikutusten perusteella reitin läheisyyteen sijoitettavia voimaloita tulisi välttää. Lisäksi PHLY muistutti kaavan luonnosvaiheessa alueesta mm. näin ”Todennäköisesti alueen kautta muuttaa runsaammin lintuja kuin keskimäärin maakunnassa.” Kaavaehdotuksessa aluetta on laajennettu entisestään ja nyt tv-alue katkaisee yhä voimakkaammin Päijänteen itärannan muuttoreitin poikittain. Lisäksi alue sijoittuu ainakin yhden kalasääsken pesäpaikan (Iso-Juures) ja saalistusalueen (Sysmän lintuvedet) väliin. Ilman vahvaa näyttöä alueen haitattomuudesta linnustolle, sitä ei pidä esittää lopullisella kaavakartalla. PHLY esittää alueen poistamista kokonaan.

AS/SY Karilanmaa (tv1)

Vaikka aluetta on pienennetty yhdistyksien näkemyksen mukaan alue soveltuu edelleen huonosti tuulivoimatuotantoalueeksi ja se tulisi poistaa kohteena tai liiton tulisi selvittää tarkemmin alueen eri osien merkitys lintujen pesimäalueena ja muutonaikaisena pullonkaula-alueena.

MAALI-hankkeen osaraportissa kohdetta luonnehditaan tärkeäksi muuttoväyläksi: "Päijänteen itärannan keskeisellä muuttoreitillä sijaitseva alue. Alueen kautta muuttaa samoja lintuja kuin Vesijärven itärannalla. Petolintujen muutto on syksyisin vilkasta."

Lisäksi alueelta on tiedossa yksi kaakkurilampi. Sysmän puolella aluetta on myös Natura2000 -verkostoon kuuluvat kohteet.

SY Rekola (tv8)

Rekolan tuulivoima-alueen merkitystä maakunnallisiin lintujen muuttoväyliin tai -reitteihin ei ole arvioitu. Alue ei myöskään ole ollut yhdistyksen tiedossa kun se on laatinut v. 2012 arvionsa tuulivoima-alueiden linnustovaikutuksista. Myöskään alueen pesimälinnustoa ei ole selvitetty riittävällä tarkkuudella ja siitä johtuen sen merkitystä ei voida maakunnallisesti arvioida. PHLY:n arvion mukaan Rekolan alue sijaitsee merkittävällä muuttoreitillä tai ainakin sen tuntumassa, joka ohjaa lintuja Jääsjärveltä Päijänteelle.

PHLY esittääkin näillä perusteilla, että Rekolan tv8 alue jätetään pois lopullisesta kaavasta tai liiton tulisi selvittää tarkemmin alueen eri osien merkitys lintujen pesimäalueena ja muutonaikaisena pullonkaula-alueena..

Turvetuotanto

Maakunnassa on erittäin vähän soita ja maakunnan suolinnusto on pitkällä aikavälillä taantunut. Päijät-Hämeen lintutieteellinen yhdistys on toimittanut potentiaalisten turvetuotantoalueiden linnustaselvityksen liitolle. Yhdistykset eivät toivo turvetuotantoalueiden lisäyksiä, vaan pitävät nykyisten kohteiden osoittamista riittävänä. PHLY:n tutkimille suokohteille ei ole osoitettu uusia turvetuotantovarauksia.

Maaseutu

Maakuntakaavan tausta-aineistoihin on liitetty suurten laajojen metsäalueiden, luonnon ydinalueiden ja ekologisten yhteyksien tarkastelu. Tämän perusteella kaavalla pitäisi nyt osoittaa niistä tärkeimmät, joiden säilymistä edistettäisiin kaavamääräyksin. Metsämantereet ja luonnon ydinalueet ovat tärkeä osa toimivaa ekologista verkostoa, joka ehkäisee luonnon monimuotoisuuden vähenemistä.

Lopuksi

PHLY ry ja BirdLife Suomi ry katsovat, että kaavaehdotuksessa on edelleen puutteita muun muassa maakunnan ekologisen verkoston, hiljaisten alueiden ja tärkeiden lintualueiden (IBA-, FINIBA- ja MAALI- alueet) sekä eräiden muiden tärkeiden luontoalueiden huomioimisessa ja saattamisessa kaavamerkinnoiksi.

Lisäksi tarvitaan lisää linnusto- ja luontotietoa tuulivoima-alueilta jotta niiden vaikutukset

voidaan arvioida. Kaavaehdotuksen mukana toimitettu runsas liiteaineisto ansaitsee kiitoksen.

Yhdistykset pyytävät liitolta kirjallista vastinetta esittämiinsä kohtiin ja tulevat mielellään neuvottelemaan MAALI-rajauksen toimittamisen aikataulusta ja huomioinnista lopullisessa maakuntakaavassa.

Lahdessa 19. päivänä elokuuta 2015.

Päijät-Hämeen lintutieteellinen yhdistys ry

puheenjohtaja
Tapani Saimovaara

BirdLife Suomi ry

toiminnanjohtaja
Aki Arkiomaa

Liitteet/Lähteet

Liite 1. MAALI-rajaukset

Liite 2. Nastolan Uusi-Koiskalan loma-asuntoalueen luontoselvitys 2012 (sähköinen liite).