

**Lintudirektiivin liitteen I lajit Kutajärven Natura 2000
-alueen sekä Kilpiäistenpohjan ja Vähäselän
pesimälinnustossa**



Päijät-Hämeen lintutieteellinen yhdistys ry

Lahti 13.12.2019

SISÄLLYS

1. Johdanto	2
2. Aineisto ja menetelmät	2
3. Lintudirektiivin liitteen I lajit selvitysalueilla	4
3.1 Pesivät lajit.....	4
3.1.1 Kaulushaikara.....	4
3.1.2 Laulujoutsen	6
3.1.3 Valkoposkihanhi.....	7
3.1.4 Ruskosuohaukka	7
3.1.5 Luhtahuitti	8
3.1.6 Kurki.....	8
3.1.7 Kalatiira.....	8
3.2 Muut pesimäaikana tavattavat lajit	9
4. Kohdekohtainen tarkastelu	10
4.1 Kutajärvi.....	10
4.2 Laasonpohja.....	12
4.3 Kirkonselkä	13
4.4 Lahdenpohja	15
4.5 Teräväiset	16
4.6 Kailanpohja	18
4.7 Kilpiäistenpohja	19
4.8 Vähäselkä.....	21
5. Lähdeviitteet.....	22

Kansikuvassa lähes täysikasvuinen laulujoutsenen poikanen.

1. JOHDANTO

Kutajärven alue (tunnus FI0306006) on kuudesta erillisestä lintuvesikohteesta koostuva Natura 2000 -alue. Natura-alueeseen kuuluu rannoiltaan umpeenkasvanut Kutajärvi sekä viisi valtakunnallisessa lintuvesiensuojeluohjelmassa (Komiteanmietintö 1981) mukana ollutta Vesijärven lahtea: Laasonpohja, Kirkonselkä, Lahdenpohja, Teräväiset ja Kailanpohja. Kohteet sijaitsevat hajallaan Vesijärven länsirannalla viiden kilometrin säteellä Hollolan kirkonkylästä (kuva 1). Kailanpohja on valtaosin Asikkalan puolella, muut kohteet Hollolassa. Natura-alueen pinta-ala on 1051 hehtaaria, ja se kattaa vajaan kymmenesosan koko Vesijärvestä. Koko Natura-alue on rauhoitettu luonnonsuojelualueina.

Kutajärven Natura-alueelle on valmistunut hoito- ja käyttösuunnitelma kymmenen vuotta sitten (Lammi 2009). Suunnitelma on tarkoitettu päivittämään vuoden 2020 aikana. Suunnitelman päivityksestä vastaa Päijät-Hämeen Vesijärvisäätiö. Kutajärven Natura-alue on suojeltu sekä luontodirektiivin että lintudirektiivin mukaisena kohteena. Suunnitelman valmistelu edellyttää ajan tasalla olevia tietoja alueen kasvillisuudesta, luontotyypeistä, eläimistöistä sekä niiden mahdollisista uhkatekijöistä.

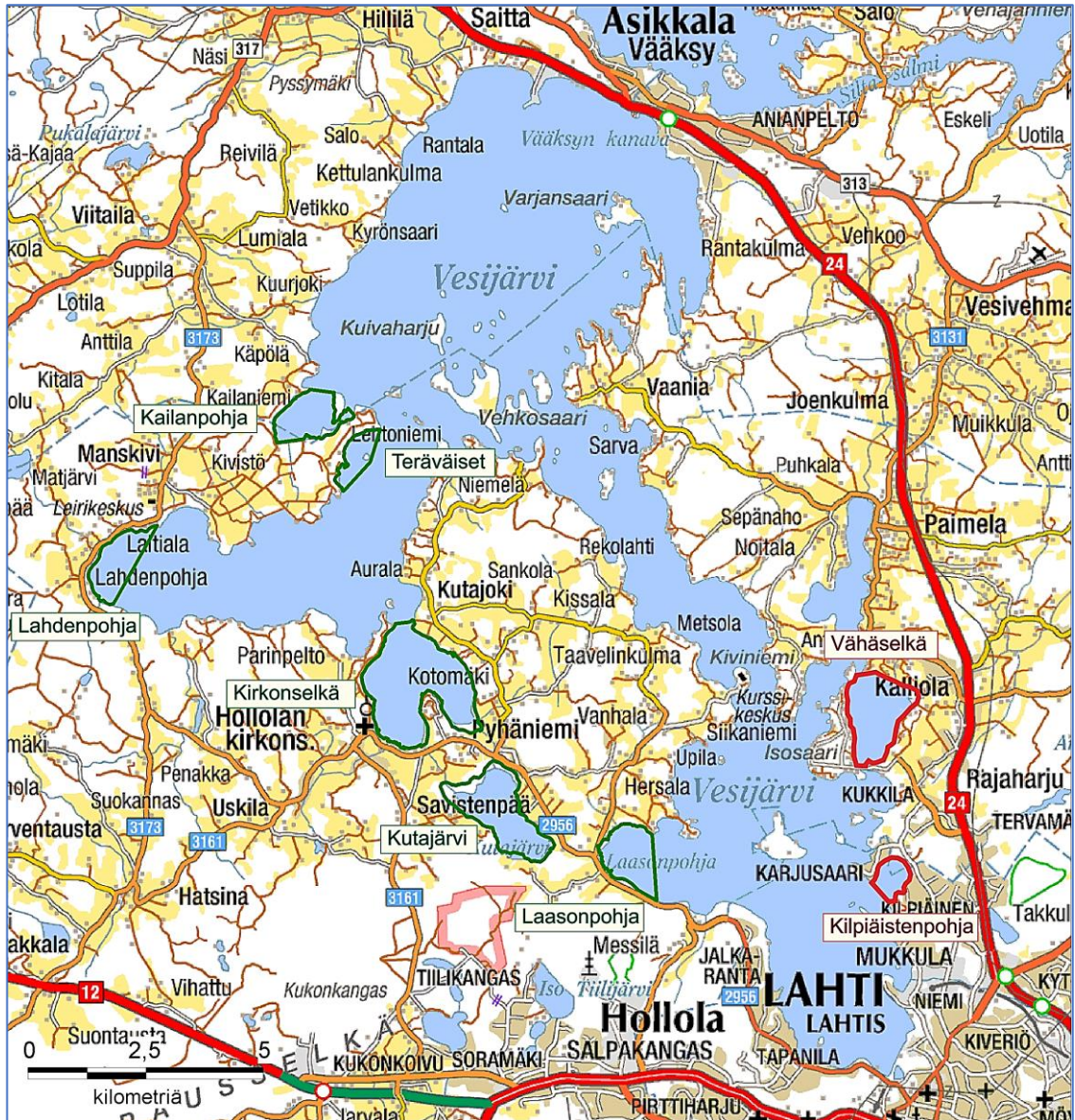
Säätiö tilasi alkukesällä 2019 Päijät-Hämeen lintutieteelliseltä yhdistykseltä selvityksen, jonka tavoitteeksi asetettiin lintudirektiivin lajien pesimäaikaisen esiintymisen kartoittaminen Kutajärven Natura-alueen kohteilta sekä Lahden Kilpiäistenpohjasta ja Hollolan Vähäselältä. Lisäksi toivottiin hoitosuosituksia kultakin kohteelta. Työn valmisteli biologi FM Esa Lammi.

2. AINEISTO JA MENETELMÄT

Kutajärven linnusto tunnetaan erittäin hyvin. Järven pesimälinnustoa on seurattu vuosittain tehdyillä lintulaskennoilla toukokuusta 1977 alkaen. Kutajärvi on pitkäaikaisimpia kohteita valtakunnallisessa vesilintuseurannassa, josta vastaavat Luonnontieteellinen keskusmuseo LUOMUS ja Luonnonvarakeskus LUKE (<http://www.luomus.fi/fi/vesilintulaskenta>). Laskennoista on vastannut tämän raportin kirjoittaja.

Muilla Kutajärven Natura-alueen kohteilla on tehty lintulaskentoja epäsäännöllisesti. Tuoreimmat kaikki kohteet kattavat laskentatiedot ovat vuosilta 2013–14, jolloin Päijät-Hämeen lintutieteellinen yhdistys kartoitti maakunnallisesti tärkeitä lintualueita. Sitä edellisen kerran kaikkien kohteiden pesimälinnusto inventoitiin hoito- ja käyttösuunnitelmaa varten vuosina 2007–2006. Laskennat ovat molempina vuosina jakautuneet kahdelle vuodelle kohteiden suuren pinta-alan ja laskentojen työläyden vuoksi.

Useimpien lintudirektiivin lajien pesimäpaikat tai reviirit on tarkistettu kaikilta kohteilta vuosittain, myös Kilpiäistenpohjasta ja Vähäselän alueelta. Näihin lajeihin kuuluvat kau-lushaikara, laulujoutsen, valkoposkihanhi, ruskosuohaukka, kalatiira sekä pikkulokki. Kohteilla säännöllisesti pesivistä direktiivilajeista vain kurjen pesimäpaikkojen tarkistus ei ollut ollut aukotonta, sillä se olisi edellyttänyt runsasta ajankäyttöä hankalalukuisilla luhta- ja ruovikkoalueilla. Kurjet pesivät melko uskollisesti samalla paikalla vuodesta toiseen, joten käytettävissä oleva aineisto paljastaa puutteistaan huolimatta luultavasti kaikki kurjen pesimäpaikat. Sitä miten säännöllisesti paikat ovat olleet kurkien käytössä aineisto ei kerro.



Kuva 1. Selvityksen kohdealueet. Natura-alueen kohteet on rajattu vihreällä ja muut kohteet punaisella.

Raportin kirjoittaja on vastannut Natura-alueella tehdyistä lintulaskennoista ja organisoitunut koko Natura-alueen kattaneet laskennat, joihin on osallistunut muitakin lintututkijoita. Aineistot olivat käytettävissä raporttia koottaessa.

Vuoden 2019 tiedot perustuvat useaan laskentaan tai muuhun käytikertaan eri kohteilla. Laskentakäyntejä tehtiin seuraavasti:

- Kutajärvi 29.4. ja 17.5.2019
- Laasonpohja 15.5. ja 3.6. 2019
- Kirkonselkä 28.5.2019
- Lahdenpohja 6.6.2019
- Teräväiset 18.5. ja 7.6.2019
- Kailanpohja 28.5.2019
- Kilpiäistenpohja 15.5. ja 27.5.2019
- Vähäselkä 27.5. ja 3.6.2019.

Laskennat tehtiin veneellä lukuun ottamatta Kutajärveä, joka kierrettiin perinteisesti maitse. Joitakin lisätietoja saatiin BirdLife Suomen ylläpitämästä Tiira-lintutietojärjestelmästä.

3. LINTUDIREKTIIVIN LIITTEEN I LAJIT SELVITYSALUEILLA

Natura-alueiden valinta ja rajaukset perustuvat EU:n luontodirektiivissä mainittuihin luontotyyppeihin ja lajeihin sekä lintudirektiivissä mainittuihin lintulajeihin. Natura-alueiden suojelutavoitteina on näiden valintaperusteena olevien luontotyyppien ja lajien suojelu. Osa Natura-alueista on perustettu luontodirektiivin perusteella, osa lintudirektiivin perusteella ja osa näiden molempien perusteella. Kutajärven Natura-alueen suojeluperusteena on sekä luontodirektiivi että lintudirektiivi.

Suojeluperusteet luetellaan kunkin Natura-alueen tietolomakkeessa. Kutajärven Natura-alueen suojeluperusteena (Hämeen ELY-keskus 2018) mainitaan 18 lintudirektiivin liitteen I lajia ja 14 muuttolintulajia. Natura-alueen käyttö ja toimenpiteet, mukaan lukien hoito- ja käyttösuunnitelma, on luonnonsuojelulain mukaan toteutettava niin, että suojeluperusteina mainittujen lajien esiintyminen alueella eri merkittävästi heikenny.

Kutajärven Natura-alueella tavattavista lintudirektiivin liitteen I lajeista seitsemän pesii alueella säännöllisesti ja kaksi käyttää Natura-aluetta pesimäaikaisena ruokailupaikkanaan. Muut lajit ovat muuttoaikaisia vieraita, jotka levähtävät ja ruokailevat Natura-alueen kohteilla. Lajit esitellään taulukossa 1. Natura-tietolomakkeen tiedot ovat joidenkin lajien osalta vanhentuneita, sillä linnusto on muuttunut nopeasti. Taulukkoon on lisätty tieto kannan nykyisestä suuruudesta sekä maininta kannan viimeaikaisesta (2000-luku) kehityssuunnasta Natura-alueella. Taulukossa mainitaan lisäksi hiljattain alueelle kotiutunut merikotka.

Kilpiäistenpohjassa ja Vähäselällä tavattavat direktiivilajit ovat samoja kuin Kutajärven Natura-alueella.

3.1 Pesivät lajit

3.1.1 Kaulushaikara

Kaulushaikarat pesivät laajoissa, vedestä kasvavissa järviruokokasvustoissa, jollaisia ne käyttävät myös ruokailupaikkoinaan. Lajin pesimäalue kattaa Etelä- ja Keski-Suomen. Kannaksi on arvioitu 1000–1500 paria (Valkama ym. 2011). Lajia tavataan kaikilla Kutajärven Natura-alueen kohteilla. Havainnot koskevat lähinnä reviireillään äänteleviä koiraita, sillä kaulushaikaroita nähdään harvoin niiden piileskelevien elintapojen vuoksi. Koiraiden ääntelypaikat sijaitsevat kaikilla kohteilla laajimmissa, yhtenäisissä ruovikoissa.

Kesällä 2019 kaulushaikaroita oli hieman totuttua vähemmän. Lajia ei tavattu ollenkaan Lahdenpohjassa, jossa se on lähes vuosittainen. Laasonpohjan koiras äänteli Häyhdon salmessa niukasti Natura-alueen ulkopuolella. Muilla kohteilla kaulushaikaroita tavattiin yhdellä tai kahdella reviirillä. Reviirimäärä Natura-alueella oli kuusi. Hyvänä kaulushaikaravuonna 2015 reviirejä oli kymmenen. Vuosittainen vaihtelu on lajille ominaista, eikä kuvasta kannan kehityssuuntaa.

Kaulushaikoita tavattiin myös Vähäselältä. Vähäselällä on kolme kaulushaikaran jokseenkin vuosittain asuttamaa ruovikkoa. Kaikissa oli kaulushaikaran reviiri myös kesällä 2019. Kilpiäistenpohjassa laji ei ole aivan jokavuotinen. Vuonna 2019 sitä ei havaittu.

Taulukko 1. Kutajärven alueen Natura 2000 -tietolomakkeella mainitut lintulajit.

Naturalomake- ja Muutto-sarakkeissa Natura-tietolomakkeella mainittu runsaustieto ja Linnustonseuranta-sarakkeessa tuoreimpien laskentojen mukainen parimäärä.

Kannan tila -sarakkeessa mainitaan lajin tila tuoreimpien lintulaskentatietojen perusteella. Yleisarvio = arvio alueen merkityksestä lajin suojelulle Natura-tietolomakkeen mukaan.

Lintudirektiivin liitteen I lajit on **lihavoitu**. Muut lajit ovat lintudirektiivin liitteessä 4.2 mainittuja kohteelle ominaisia muuttolintulajeja.

Laji	Pesimäkanta		Muutto-aikoina yksilöitä	Alueen merkitys	
	Natura-lomake	Linnustonseuranta		Kannan tila Natura-alueella	Yleisarvio
Kaakkuri <i>Gavia stellata</i>			5–10	läpimuuttaja	Hyvin tärkeä
Kuikka <i>Gavia arctica</i>			30–70	läpimuuttaja	Hyvin tärkeä
Härkälintu <i>Podiceps griseogen</i>	14–20 paria	10 paria	10–30	heikentynyt	Hyvin tärkeä
Mustakurkku-uikku <i>Podiceps auritus</i>	0–1 paria	2019: 0 paria		hävinnyt pesimä-linnustosta	Hyvin tärkeä
Kaulushaikara <i>Botaurus stellaris</i>	6–10 koirasta	2019: 6 koirasta		vakaa	Hyvin tärkeä
Laulujoutsen <i>Cygnus cygnus</i>	Ei tietoa	2019: 12 paria	50–100	runsastunut	Hyvin tärkeä
Metsähanhi <i>Anser fabalis</i>			50–200	runsastunut läpimuuttaja	Hyvin tärkeä
Valkoposkihanhi <i>Branta leucopsis</i>	1–2 paria	0–3 paria	1000–6000	runsastunut tulokas	Tärkeä
Harmaasorsa <i>Anas strepera</i>	0–1 paria	0–2 paria		vakaa, pesinee satunnaisesti	Hyvin tärkeä
Jouhisorsa <i>Anas acuta</i>	0–1 paria		10–45	heikentynyt, ei pesi alueella	Hyvin tärkeä
Heinätavi <i>Anas querquedula</i>	2 paria	0–1 paria		hävinnyt säännöllisestä pesimälinnustosta	Hyvin tärkeä
Lapasorsa <i>Anas clypeata</i>	5–10 paria	1–3 paria	5–10	heikentynyt	Tärkeä
Punasotka <i>Aythya ferina</i>	Ei tietoa	5–10 paria	20–40	heikentynyt	Hyvin tärkeä
Tukkasotka <i>Aythya fuligula</i>	Ei tietoa	3–5 paria	30–60	heikentynyt	Hyvin tärkeä
Lapasotka <i>Aythya marila</i>			6–15	läpimuuttaja	Hyvin tärkeä

Laji	Pesimäkanta		Muutto- aikoina yksilöitä	Alueen merkitys	
	Natura- lomake	Linnuston- seuranta		Kannan tila Natura-alueella	Yleisarvio
Mustalintu <i>Melanitta nigra</i>			40–100	läpimuuttaja	Hyvin tärkeä
Pilkkasiipi <i>Melanitta fusca</i>			20–50	läpimuuttaja	Hyvin tärkeä
Uivelo <i>Mergellus albellus</i>			20–50	läpimuuttaja	Hyvin tärkeä
Mehiläishaukka <i>Pernis apivorus</i>	0–1 paria	2019: 0 paria		pesii lähistöllä, ruokailee alueella	Hyvin tärkeä
Kalasääski <i>Pandion haliaetus</i>			3–4	vakaa, useita ruokailevia pareja	Hyvin tärkeä
Merikotka <i>Haliaeetus albicilla</i>			2–3	tulokas, ei mainita Natura-lomakkeella	
Ruskosuohaukka <i>Circus aeruginosus</i>	5–7 paria	2019: 6 paria		hieman heikentynyt	Hyvin tärkeä
Nuolihaukka <i>Falco subbuteo</i>	0–1 paria	2019: 1 pari		vakaa, useita pareja rantametsissä	Hyvin tärkeä
Luhtahuitti <i>Porzana porzana</i>	3–10 paria	2–4 paria		heikentynyt	Hyvin tärkeä
Kurki <i>Grus grus</i>	8–9 paria	2019: 10 paria	20–70	runsastunut	Hyvin tärkeä
Kapustarinta <i>Pluvialis apricaria</i>			10–50	peltoilla; Natura-alueella satunnainen	Hyvin tärkeä
Suokukko <i>Philomachus pugnax</i>	0–1 paria		20–50	heikentynyt, hävinnyt pesimälinnustosta	Hyvin tärkeä
Liro <i>Tringa glareola</i>	0–1 paria		30–150	heikentynyt, hävinnyt pesimälinnustosta	Hyvin tärkeä
Pikkulokki <i>Hydrocoleus minutus</i>	0–1 paria		50–130	hävinnyt pesimälinnus- tosta, muuttoaikoina ennallaan	Hyvin tärkeä
Naurulokki <i>Chroicocephalus ridibundus</i>	Ei tietoa	2019: 0 paria	300– 1000	heikentynyt, hävinnyt säännöllisestä pesimä- linnustosta	Hyvin tärkeä
Kalatiira <i>Sterna hirundo</i>	1–10 paria	2019: 3 paria	60–700	heikentynyt, muutto- aikoina ennallaan	Hyvin tärkeä
Mustatiira <i>Chlidonias niger</i>	0–5 paria			tieto virheellinen: ei ole pesinyt alueella, muutto- aikoina 0–2 yks.	Ei arvioitu
Keltävästäräkki <i>Motacilla flava</i>			50–200	hävinnyt pesimälinnus- tosta, vähentynyt muut- toaikoina	Hyvin tärkeä

3.1.2 Laulujoutsen

Laulujoutsen on melko tuore pesimälinnuston tulokas Vesijärvellä. Ensimmäinen pesintä todettiin vuonna 1996. Vuonna 1998 laji pesi ensi kertaa Natura-alueella. Joutsenkanta vahvistui nopeasti kuten muuallakin Suomessa. Nykyisin joutsen pesii kaikilla Natura-

alueen kohteilla, mutta Laasonpohjassa vain epäsäännöllisesti; Laasonpohjaa lähin vakiintunut pesimäpaikka on Häyhön salmi. Kutajärvellä, Kirkonselällä, Teräväisissä ja Kailanpohjassa pesii useimpina vuosina kaksi joutsenparia. Vuonna 2019 Natura-alueella oli kaikkiaan 12 joutsenreviiriä. Kaikki joutsenparit eivät pesi joka vuosi. Kesällä 2019 joutsenpoikueita nähtiin tavanomaista vähemmän, vain neljä.

Kaikki Natura-alueen joutsenparit pesivät Vesijärven puolella sokkeloisissa järviruokasvustoissa. Kutajärven pesäpaikoista toinen on järvikortteikossa, toinen osmankäämikasvustossa. Sama pesäpaikka on tavallisesti käytössä useita vuosia.

Kilpiäistenpohjassa laulujoutsen on pesinyt vuodesta 2008 alkaen. Sama pesäpaikka oli käytössä myös keväällä 2019. Vähäselältä ensimmäinen pesä löytyi vuonna 2004. Sittemmin laji on pesinyt alueella jokseenkin vuosittain. Vuonna 2019 pesiviä pareja oli ensi kertaa kaksi.

3.1.3 Valkoposkihanhi

Valkoposkihanhi alkoi pesiä Lounais-Suomen rannikolla 1980-luvun puolivälissä. Laji on sittemmin levittäytynyt lähes koko rannikolle. Vesijärvellä valkoposkihanhi on pesinyt vuodesta 2000 lähtien. Pareja on nykyisin yli 200. Viime vuosina valkoposkihanhi on alkanut pesiä myös Päijänteen puolella, mutta muualle sisämaahan se ei vielä ole kunnolla vakiintunut.

Valkoposkihanhi on ihmisiin luottavaisesti suhtautuva kasvissyöjä. Pesät sijaitsevat saarissa maapedoilta suojassa. Poikueet ruokailevat rantakallioilla, puistonurmikoilla ja rantarakennusten pihoilla, joille ne siirtyvät heti kuoriutumisen jälkeen. Siirtymämatkat voivat olla useita kilometrejä; rengastettujen emojen avulla on varmistettu, että lentokyvottomiä poikueita saapuu Lahden kaupungin rannoille Kajaanselältä asti.

Kutajärven Natura-alueella on vain pari valkoposkihanhelle sopivaa pesimäpaikkaa. Laji on pesinyt satunnaisesti Teräväisissä. Vuonna 2017 Laasonpohjassa pesi kaksi ja seuraavana vuonna kolme paria. Samalla paikalla oli kaksi hanhiparia myös 2019, mutta ne eivät pesineet.

Kutajärvi toimii elokuun lopulta alkaen valkoposkihanhiin yöpymispaikkana, jonne suurin osa Vesijärven hanhista kerääntyy joka ilta. Myöhemmin syksyllä muuttomatalla pysähtyneitä valkoposkihanhia kerääntyy Kailanpohjaan, jossa niitä on enimmillään nähty kymmeniätuhansia. Valkoposkihanhet ruokailevat keväällä ja syksyllä pelloilla, mutta viihtyvät ruokailujaksojen välissä vesialueilla.

Valkoposkihanhia ei pesi Vähäselällä eikä Kilpiäistenpohjassa.

3.1.4 Ruskosuohaukka

Ruskosuohaukka tekee pesänsä rauhallisiin, vedestä kasvaviin järviruokasvustoihin ja etsii ravintonsa rantaluhdilta, ruovikoista ja pelloilta. Pesäpaikat ovat usein samoja, laajimpia ruovikoita, joissa kaulushaikatkin oleskelevat. Lajin pesimäalue kattaa Etelä- ja Keski-Suomen, mutta laji ei ole missään runsas. Koko maan kanta on 800–850 paria (Valkama ym. 2011).

Ruskosuohaukan ravinnonhakumatkat suuntautuvat tavallisesti kauas pesäpaikalta; lajia tavataan sekä pesimäaikaan että muuttoaikoina säännöllisesti kaikilla Kutajärven

alueen Natura-kohteilla. Laji pesii vuosittain Kirkonselällä, Lahdenpohjassa, Teräväisissä ja Kailanpohjassa. Pareja on Teräväisissä tavallisesti kaksi, muilla kohteilla yksi. Laasonpohjassa ruskosuohaukka on pesinyt viime vuosina satunnaisesti, mutta läheinen Häyh-dön salmi on ollut asuttuna lähes vuosittain. Kutajärvellä pesinnät epäonnistuvat säännöllisesti, sillä haukat jättävät pesäpaikan ruovikon kuivuttua kevättulvan jälkeen. Pesää rakentavaa paria ei ole tavattu Kutajärvellä kevään 2017 jälkeen.

Kilpiäistenpohjassa on joinakin keväinä ollut ruskosuohaukkapari, mutta onnistunutta pesintää ei ole todettu. Vähäselällä ruskosuohaukka pesi lähes säännöllisesti vuoteen 2010 asti, joskus pareja oli kaksikin. Vuoden 2010 jälkeen pesintä on varmistettu enää kerran. Kesällä 2019 alueella oleskeli jälleen haukkapari. Sen pesää ei etsitty.

3.1.5 Luhtahuitti

Luhtahuitti pesii harvinaisena Etelä- ja Keski-Suomen rehevillä kosteikoilla. Lajin elinympäristöä ovat tulvivat rantaluhdat, ruovikot ja osmankäämiköt. Pesimäpaikalleen asettunut luhtahuitti on helppo havaita, sillä koiraat äänтелеvät yöllä kuuluvasti. Luhtahuitti on vähentynyt koko Euroopassa. Taantumun syyksi on arveltu lajille sopivien kosteikkojen vähenemistä umpeenkasvun ja kosteikkojen kuivattamisen vuoksi. Suomessa luhtahuittien määrä vaihtelee vuosittain 500 ja 1000 koiraan välillä (Valkama ym. 2011).

Laji on Kutajärven Natura-alueella edelleen jokavuotinen, mutta sitä ei tavata säännöllisesti muualla kuin Kutajärvellä, jossa on yleensä yksi tai kaksi huittikoirasta. Luhtahuitteja tavataan silloin tällöin muillakin Natura-alueen kohteilla, mutta reviirien määrä jää parhaimmillaankin vain muutamaan.

Luhtahuitti on toisinaan tavattu myös Kilpiäistenpohjasta ja Vähäselän alueelta. Kesällä 2019 kummallakaan kohteella ei tavattu luhtahuittia.

3.1.6 Kurki

Lähes koko Suomessa pesivä kurki on runsastunut nopeasti viime vuosikymmeninä. Run-sastuminen näkyy myös Kutajärven Natura-alueella. Kutajärvellä ensimmäinen pesintä varmistui kesällä 1986. Nykyisin pareja on joka vuosi neljä tai viisi. Laji pesii kaikilla muillakin Natura-alueen kohteilla. Kirkonselän rannoilla on pesinyt enimmillään kolme kurkiparia ja muilla kohteilla yksi tai kaksi paria. Kurjen pesäpaikat ovat pensaita, osmankäämiä tai järviruokoa kasvavilla luhdilla. Kurjet ruokailevat suojaisilla rantaluhdilla ja pelloilla usein melko kaukana pesäpaikaltaan.

Kurki ei kuulu Kilpiäistenpohjan linnustoon. Vähäselällä on joinakin kesinä oleskellut yksi todennäköisesti pesimätön kurkipari.

3.1.7 Kalatiira

Kalatiiroja tavataan koko Suomessa maan pohjoisimpia osia lukuun ottamatta. Lajin pesimäympäristöä ovat selkävesien luodot ja pikkusaaret, joissa se pesii yleensä pieninä yhdyskuntina ja usein muiden loppilintujen seurassa. Laji saalistaa hyönteisiä ja vedestä sukeltamiaan pikkukaloja, joita se etsii selkävesiltä tai pesäpaikan lähistöllä olevilta reheviltä lintuvesiltä. Muuttoaikoina kalatiirat viihtyvät selkävesien lisäksi lintujärvillä.

Kutajärven Natura 2000 -alueella pesii yksittäisiä kalatiirapareja. Kesällä 2019 Kutajärven yksi ja Lahdenpohjan kaksi paria olivat alueen ainoat pesintää yrittäneet kalatiirat.

Ruokailevia kalatiiroja on kesäisin eniten Laasonpohjassa, jonne Lahden sataman aallonmurtajalla pesivät tiirat (noin 100 paria) ulottavat ravinnonhakumatkansa.

Kilpiäistenpohjassa ja Vähäselällä kalatiiroja oleskelee eniten muuttoaikoina. Tiiraja tavataan myös kesäisin, mutta ne eivät pesi kummallakaan alueella.

3.2 Muut pesimäaikana tavattavat lajit

Natura-lomakkeella mainituista lintudirektiivin liitteen I lajeista kalasääski, merikotka, mehiläishaukka ja pikkulokki kuuluvat Vesijärven alueen pesimälinnustoon. Pesät eivät sijaitse Natura-alueella, mutta lajit käyttävät Natura-aluetta ruokailuympäristönään. Lomakkeella mainituista lajeista mustakurkku-uikku on hävinnyt alueen pesimälinnustosta.

Kalastelevia **kalasääskiä** tavataan kaikilla kohteilla. Natura-alueen lähellä on yksi yli 20 vuotta asuttuna ollut kalasääsken pesä. Kaloja pesälle vievien emojen perusteella Natura-alueen kohteet kuuluvat ainakin 5–6 parin ravinnonhankinta-alueeseen. Kalasääskiä tavataan eniten Teräväisissä ja Kailanpohjassa.

Vesijärven ainoa pesivä **merikotkapari** vierailee usein Teräväisissä ja Kailanpohjassa. Luultavasti tämän parin lintu on tavattu myös Lahdenpohjassa, Kirkonselällä ja Kutajärvellä.

Mehiläishaukasta on pesimähavaintoja Laasonpohjan, Teräväisten ja Kirkonselän läheltä. Laji ei lukeudu kosteikkolintuihin, mutta toisinaan se käy rantaluhdilla, joista se kaivaa esiin ampiaisen pesiä.

Pikkulokki pesi 1980-luvun puoliväliin asti säännöllisesti Kutajärvellä. Sittemmin pesintä on varmistunut vain parina vuonna, mutta 2000-luvun puolella enää kerran. Lisäksi laji on pesinyt satunnaisesti Laasonpohjassa, Kirkonselällä ja Teräväisissä. Nykyisin pikkulokkeja pesii silloin tällöin Vesijärvellä, mutta Natura-alueen pesimälinnustoon laji ei enää kuulu. Kevätmuuton aikaan pikkulokkeja kerääntyy edelleen Laasonpohjaan, Kutajärvelle ja Kailanpohjaan.

Pikkulokit pesivät Natura-alueella yleensä naurulokkien seuraan lyöttäytyneinä. Naurulokkiyhdyksuntien pieneminen ja häviäminen saattoi vaikuttaa myös pikkulokkiin.

Kutajärvellä pesi useita pareja **mustakurkku-uikkuja** 1990-luvun alkuvuosiin asti. Laji väheni 1990-luvulla ja viimeisin pesintä todettiin vuonna 2002. Pesintöjä on varmistettu myös Laasonpohjassa, Kirkonselällä ja Lahdenpohjassa, mutta ei enää 2000-luvun puolella. Alkukesällä 2019 yksinäinen mustakurkku-uikku tavattiin kerran Kirkonselällä ja Teräväisissä. Mustakurkku-uikku ei enää kuulu Natura-alueen pesimälinnustoon.

Mustakurkku-uikku on pesinyt aikoinaan myös Kilpiäistenpohjassa ja Vähäselän Joensuuissa. Nämä paikat autioituivat jo ennen Kutajärveä. Lajin häviämisen todennäköisimpiä syitä Kutajärvellä on pesiville mustakurkku-uikuille suojaa tarjonneiden naurulokkien väheneminen sekä ruokailuympäristöjen heikkeneminen uposkasvillisuuden hävittyä laajoilta alueilta.

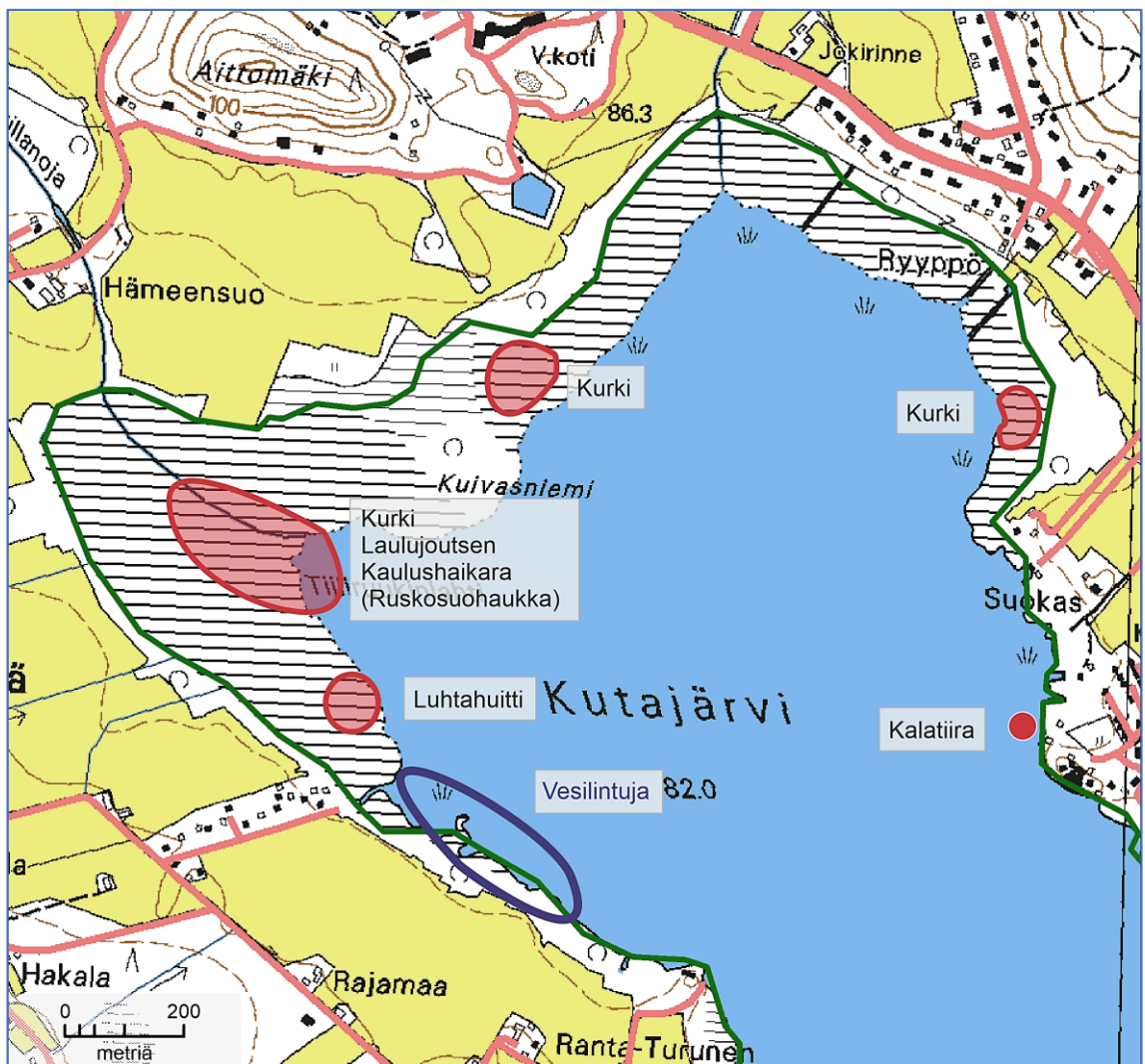
4. KOHDEKOHTAINEN TARKASTELU

4.1 Kutajärvi

Kutajärven pesimälinnustoon kuului vuonna 2019 lintudirektiivin lajeista kaulushaikara, laulujoutsen, luhtahuitti, kurki ja kalatiira. Laulujoutsenia oli järvellä kolme paria, joista kaksi perinteisillä pesimäpaikoillaan. Kolmas, järven pohjoispäässä oleskellut pari oli ns. kihlapari, joka ei vielä pesinyt.

Kurkipareja havaittiin neljä. Yksi edellisvuotisesta kurjen pesäpaikasta vaikutti autiolta. Kaulushaikaran reviirejä oli yksi ja luhtahuitti tavattiin kahdelta paikalta. Pesintää yrittäneitä kalatiirapareja oli yksi. Pesä oli perinteisesti pienellä vesikivellä Sarvikuutin mökkikylän rannassa.

Direktiivilajien pesimäalueet sijaitsevat hajallaan eri puolilla järveä (kuvat 2 ja 3). Ainoastaan järven länsipäässä ja eteläpäässä on useammalle lajille hyvin sopivaa ympäristöä.



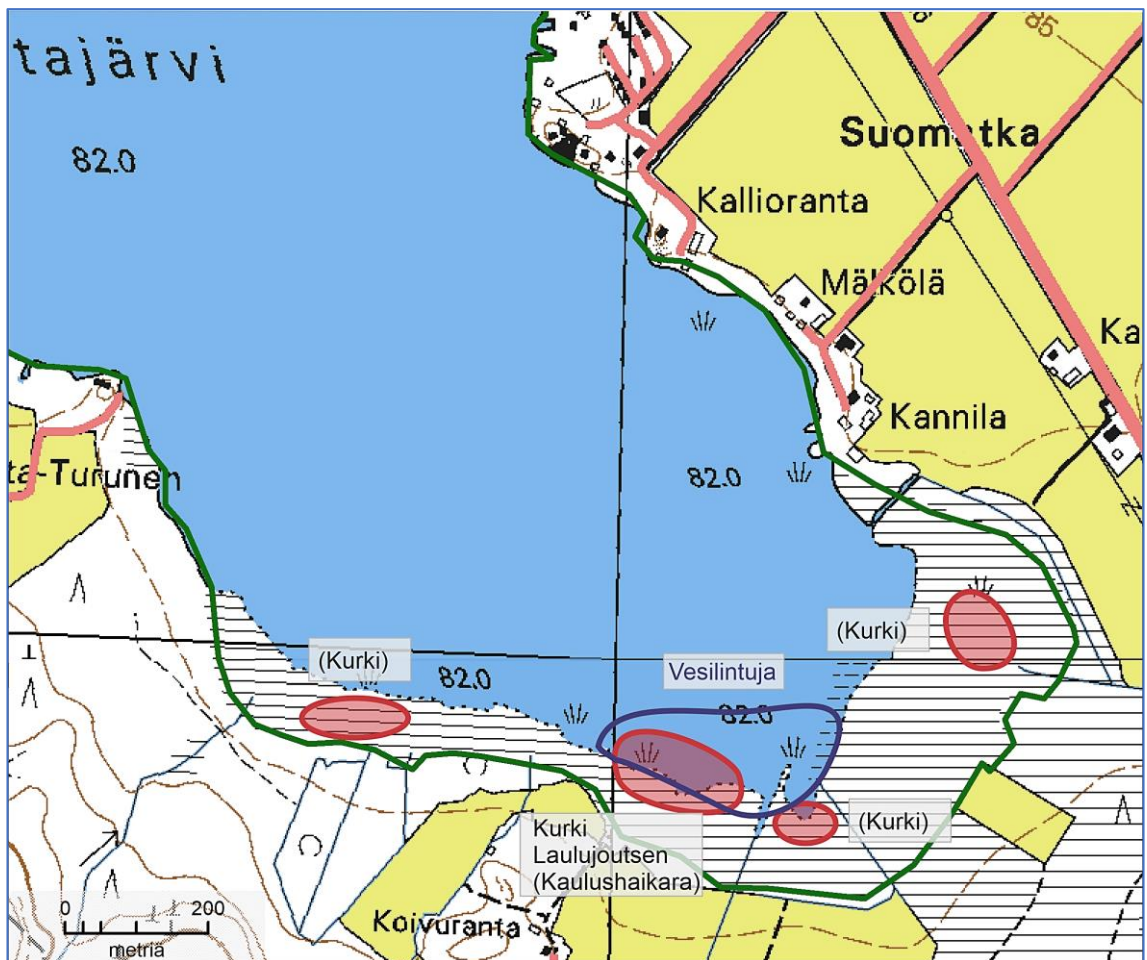
Kuva 2. Lintudirektiivin liitteen I lajien pesimäpaikat Kutajärven pohjoispäässä vuonna 2019. Sinisellä viivalla on vesilinnuille tärkeä alue, jossa myös kurjet ja joutsenet käyvät ruokailemassa. Ruskosuohaukan perinteinen reviiri oli tyhjiällä. Natura-alueen raja vihreällä viivalla.

Suosituks

Direktiivilajien pesimäympäristönä Kutajärvi on säilyttänyt asemansa melko hyvin, vaikka sen muu linnusto on suuresti heikentynyt. Vesilintujen määrä on romahtanut muutamassa vuosikymmenessä ja järven merkitys kahlaajalintujen (direktiivilajeista suokukko ja liro) muutonaikaisena levähdyspaikkana on heikentynyt rantaluhtien umpeenkasvun vuoksi. Vesilinnustolle tärkeä uposkasvillisuus on hävinnyt järveltä lähes kokonaan veden samentumisen seurauksena (tästä tarkemmin Natura-alueen kasvillisuus-kartoituksen raportissa).

Hoito- ja käyttösuunnitelman päivityksessä olisi hyvä tarkastella ainakin seuraavia asioita:

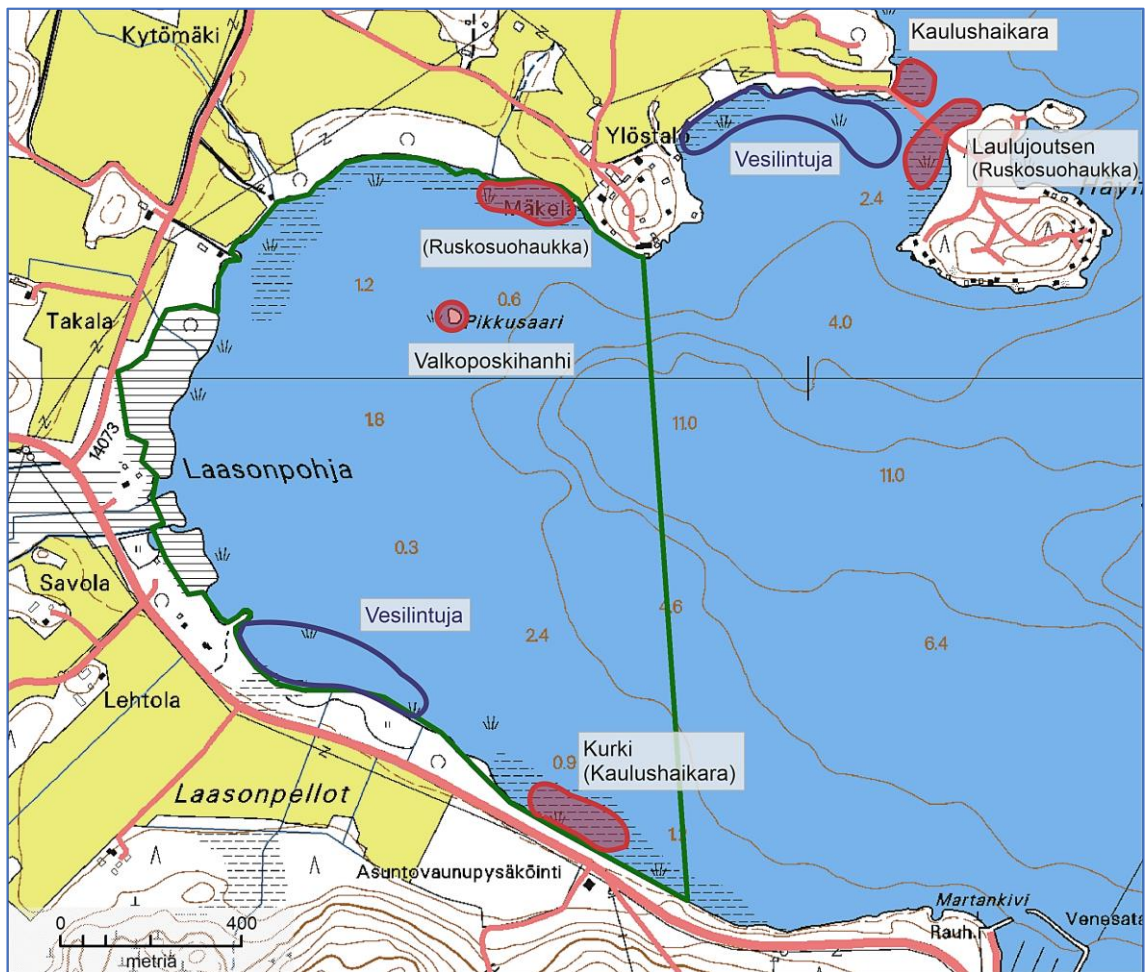
- laidunalueen perustaminen Tiiliruukinlahdelle
- lokkilinnuille sopivat pesimäsaarekkeet
- keinotekoisien pesäalustojen rakentaminen järven keskellä olevalle osmankäämisaarekkeelle (ja ehkä muuallekin)
- kesävedenpinnan nostaminen
- veden samentumisen syyt ja mahdollisuus vaikuttaa niihin.



Kuva 3. Direktiivilajien pesimäpaikat Kutajärven eteläpäässä vuonna 2019. Sulkuihin on merkitty aiempina vuosina asuttuja kurjen pesimäpaikkoja (vuosittain yleensä kaksi paria) sekä monena vuonna asuttu kaulushaikaran reviiri, joka oli tyhjiällä kesällä 2019. Sinisellä on rajattu vesilinnuille tärkeä alue. Natura-alueen raja vihreällä viivalla.

4.2 Laasonpohja

Laasonpohja on vesilintujen pesimäpaikkana Vesijärven parhaimpia, mutta direktiivilajeja lahdella pesii niukasti. Laasonpohjan merkitys korostuu, kun mukaan otetaan läheinen, Natura-rajauksen ulkopuolella oleva Häyhön salmi. Kesällä 2019 Laasonpohjassa pesi direktiivilajeista ainoastaan yksi kurkipari (kuva 4). Lahdella oleskeli lisäksi todennäköisesti pesimätön joutsenpari ja kaksi pesimätöntä valkoposkianhiparia (ehkä nuoria lintuja). Häyhön salmen linnustoon kuului pesivä laulujoutsenpari sekä kaulushaikara. Ruskosuohaukka on pesinyt useana vuonna Häyhön salmessa. Laji tavattiin myös kesällä 2019, mutta se ei ilmeisesti pesinyt alueella. Kalatiiroja käy Laasonpohjassa säännöllisesti ravinnonhaussa. Lähimmät säännölliset pesimäpaikat ovat Lahden satamassa.



Kuva 4. Direktiivilajien pesimäpaikat Laasonpohjassa ja Häyhön salmessa vuonna 2019. Sulkuihin on merkitty viime vuosina asuttuina olleita kaulushaikaran ja ruskosuohaukan pesimäpaikkoja. Vesilinnuille tärkeät alueet on rajattu sinisellä viivalla. Natura-alueen raja vihreällä viivalla.

Suositukset

Laasonpohjan linnusto on heikentynyt mm. rantaluhtien umpeenkasvun takia sekä vesilinnuille suojaisia pesimäpaikkoja ja ruokailuympäristöjä tarjoavien järviruokokasvustojen vähentymisen vuoksi. Osa hyvistä lintujen pesimäruovikoista on hävinnyt alueelta kokonaan. Myös kortekasvustot, jotka ovat sorsalintujen suosimia ruokailuympäristöjä, ovat lähes hävinneet. Muutokset lienevät osin seurausta Vesijärven vedenlaadun paranemisesta. Matala ja suojaisa Häyhön salmi on säilynyt hyvänä lintualueena.

Hoito- ja käyttösuunnitelman päivitykseen sopivia asioita:

- ruovikoiden ja luhtien ulkoreunaan muodostuneiden puustoutuvien palteiden poistaminen
- samaan lintuvesialueeseen kuuluva Häyhhdön salmi mukaan suunnitelmaan
- vesilinnustolle virkistyskäytöstä aiheutuvan häiriön vähentäminen (veneilyn ja kalastuksen rajoittaminen, suojelualueella olevan saaren rantautumiskielto lintujen pesimäajaksi).

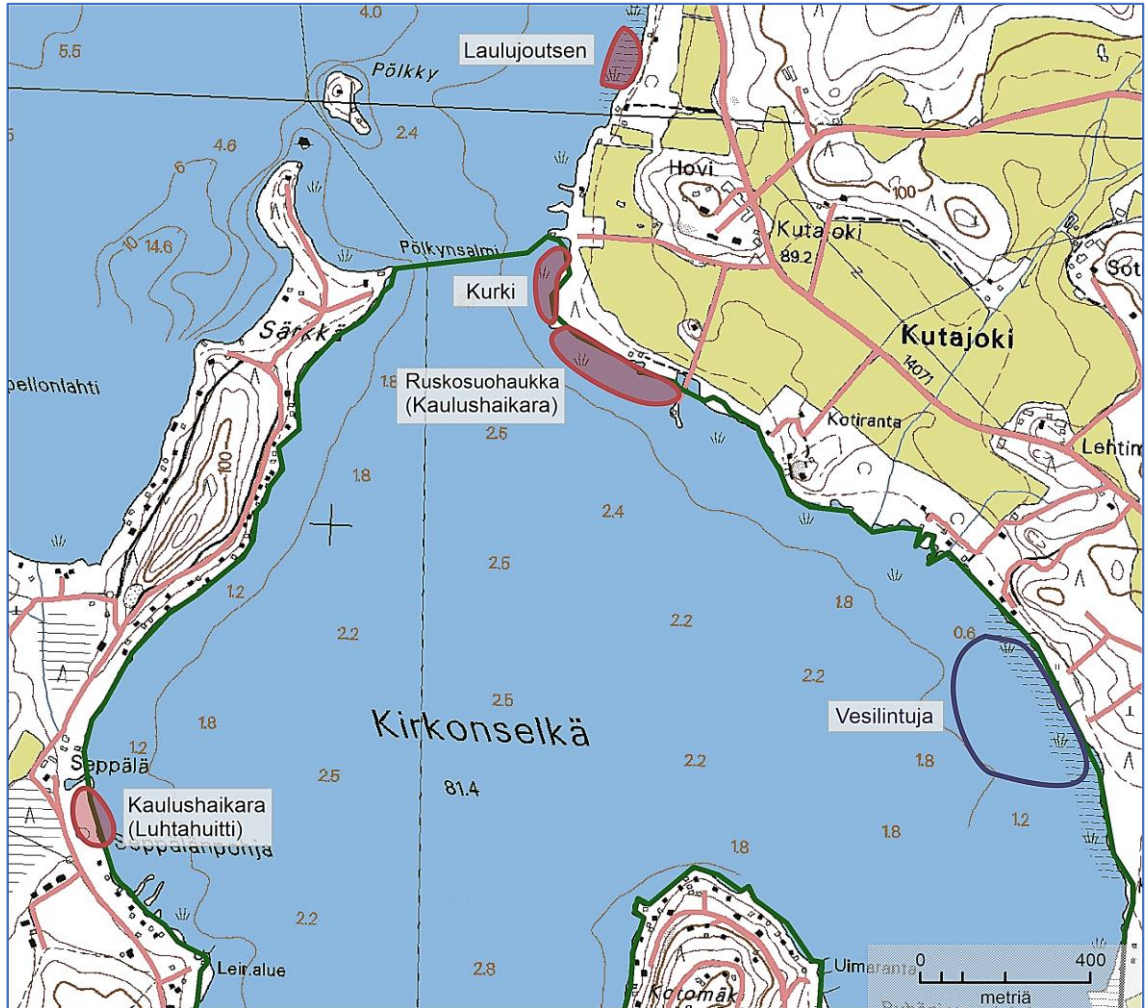
4.3 Kirkonselkä

Kirkonselkä on linnustollisesti ja kasvistollisesti arvokas alue, jonka rannoilla on satakunta loma-asuntoa ja asuinrakennusta. Rantojen maankäyttö on vaikuttanut linnustoon, joka keskittyy rakentamattomille alueille Kirkonselän eteläosien poukamiin ja sen itärannalle. Kirkonselän taajaan rakennettu länsiranta tarjoaa linnuille niukasti hyviä elinympäristöjä, mutta sielläkin on yksi tärkeä ranta-alue, Seppälänpohja.



Kuva 5. Direktiivilajien pesimäpaikat Kirkonselän eteläosassa vuonna 2019. Sulkuihin on merkitty muut viime vuosina asuttuina olleet direktiivilajien pesimäpaikat. Vesilinnuille tärkeä alue on rajattu sinisellä viivalla. Natura-alueen raja vihreällä viivalla.

Vuonna 2019 Kirkonselän alueella oli kaksi joutsenparia, joista ainakin toinen (Pyhäniemenlahti) pesi, kaksi kaulushaikaran reviiriä, kolme kurjen reviiriä sekä yksi ruskosuohaukan reviiri (kuvat 5 ja 6). Länsirannalla havaittiin lisäksi luhtahuitti, joka saattoi olla muuttomatalla pysähtynyt. Yksi monena vuonna käytössä ollut ruskosuohaukan ja kaulushaikaran pesimäpaikka oli tyhjiällä. Valkoposkiahania ja kalatiiroja käy Kirkonselällä ruokailemassa, mutta ne eivät pesi alueella.



Kuva 6. Direktiivilajien pesimäpaikat Kirkonselän pohjoisosassa ja Pölkynsalmessa vuonna 2019. Sulkuihin on merkitty lähes joka vuosi asuttuna ollut (ei kuitenkaan 2019) kaulushaikaran reviiri ja keväinen luhtahuitti havaintopaikka. Vesilinnuille tärkeä Marjastenmäen rantaruovikko on rajattu sinisellä viivalla. Natura-alueen raja vihreällä viivalla.

Suosituks

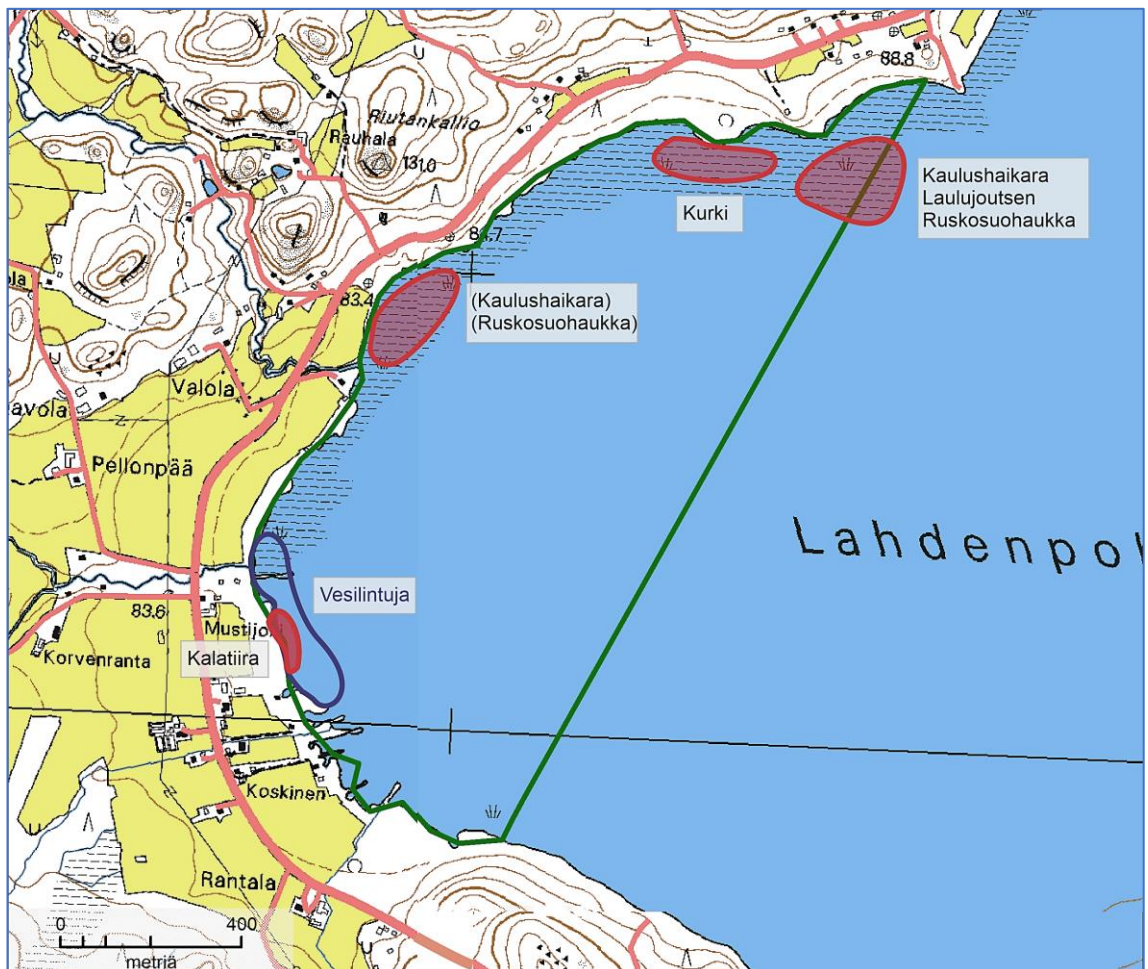
Kirkonselän linnusto on heikentynyt ihmistoimien vuoksi. Rantoja on ruopattu ja täytetty ja ruovikoita on niitetty varsinkin länsirannalla ja Kirkonlahdella. Leveät niittoväylät ovat muuttaneet lintujen pesimäruovikoita suojattomiksi. Niitot ovat vähentäneet myös vesilintujen ruokailuun sopivaa uposkasvillisuutta. Osa toimenpiteistä on tehty omin luvin luonnonsuojelualueen rauhoitusmääräysten vastaisesti. Selän itärannalla ruovikoihin on niitetty leveitä väyliä muuallakin kuin rantarakennusten kohdalla. Niittojätettä on myös puskettu ruovikoihin maatuviiksi kasoiksi, joista vanhimmissa on alkanut kasvaa pensaita ja puita.

Hoito- ja käyttösuunnitelmassa on tärkeää

- puuttua linnustolle tärkeissä ruovikoissa tehtäviin niittoihin
- ohjata rakennusten edustalla tehtäviä niittoja ja muuta rantojen käyttöä niin, että haitat linnustolle jäävät mahdollisimman vähän
- kartoittaa avonaisina säilyneet ruovikot ja luhdet, joiden uhkana on puustoutuminen
- selvittää tarve luhtien ja ruovikon puustoutuvien avovedenpuoleisten reunapalteleiden poistamiseen (Pyhäniemenlahti, Pölkynsalmi)

4.4 Lahdenpohja

Lahdenpohjan Natura-alueeseen kuuluu leveästi ruovikoitunutta selkäveden rantaa ja kasvitonta ulappaa. Ruovikkoalue on leveimmillään pohjoisrannalla ja kapeimmillaan alueen lounaisosassa, jossa on useita lomakäytössä olevia rakennuksia ja rantasaunoja. Pohjoisrannan ruovikko on suureksi osaksi kuivaa luhtaa, jonne vesi nousee vain vedenpinnan ollessa korkealla.



Kuva 7. Direktiivilajien pesimäpaikat Lahdenpojassa 2019 sekä ruovikkoalue, jossa on monena vuonna ollut kaulushaikaran tai ruskosuohaukan tai molempien reviiri. Länsirannalla oleva Mustijoen sualue lähiympäristöineen on vesilintujen suosimaa ruokailu- ja pesimäaluetta. Vielä muutama vuosi sitten paikalla pesi myös naurulokkiyhdykskunta. Natura-alueen raja vihreällä viivalla.

Lahdenpohjassa säännöllisesti pesiviä lintudirektiivin liitteen I lajeja ovat kaulushaikara, laulujoutsen, kurki ja ruskosuohaukka. Pesiviä pareja on vuosittain yksi. Pesimäpaikat sijaitsevat pohjoisrannalla. Lajit ovat viime vuosina keskittyneet pohjoisrannan ainoaan laajaan vedestä kasvavaan ruovikkoon (itäisin alue kuvassa 7). Kurjen pesimäpaikkana on pohjoisrannan avoluhta. Kaulushaikara ja ruskosuohaukka ovat aiemmin pesineet myös lännempänä olevalla, kuvaan 7 rajatulla ruovikkoalueella.

Pohjoisrannan joutsenten lisäksi alueella on oleskellut useana kesänä myös toinen joutsenpari. Kesällä 2019 sen tapasi yleensä muidenkin vesilintujen suosimalta alueelta länsirannalta. Toistaiseksi joutsen on pesinyt vain pohjoisrannalla.

Länsirannan linnusto on vesilintuvoittoista. Kesällä 2019 alueella oli lisäksi kaksi pesivän oloista kalatiiraparia. Kalatiiroja on pesinyt joinakin vuosina myös länsirannan naurulokkiyhdykuntaan lyöttäytyneenä. Naurulokit eivät ole pesinyt paikalla vuoden 2014 jälkeen.

Suosituks

Lahdenpohjan länsirantaa on hoidettu ja kunnostettu Hämeen ELY-keskuksen hyväksynnän suunnitelman mukaan. Toimenpidealueena on ollut Mustijoen suu ja sen eteläpuoli. Hoito- ja käyttösuunnitelmassa on hyvä tarkastella tehtyjen toimenpiteiden vaikutuksia ja riittävyttä ja osoittaa alueelle tarvittaessa uusia toimenpiteitä. Suotavia olisivat toimenpiteet, joilla naurulokit ehkä saataisiin houkuteltua alueelle takaisin.

Lahden pohjoisrannan ”ongelmana” on ruovikkoisen luhdan ulkoreunaan jäiden ja aalokkon puristama ryönäpalle, johon on alkanut kasvaa pensaita ja pieniä puita. Palle on lähes koko pohjoisrannan mittainen. Palle eristää rannanpuoleisen ruovikon muusta vesialueesta. Palteen puut ja pensaat tarjoavat myös hyvän tarkkailupaikan linnun munia ryösteleville varislinnuille. Ruovikkoalueen ulkoreunan pensoittuminen on luultavasti tärkein syy siihen, että ruskosuohaukka ja kaulushaikara ovat jättäneet luoteisrannan ruovikon (molemmat lajit välttävät ruovikoita, joissa kasvaa pensaita tai puita). Reunapalle tulisi poistaa ainakin linnustoltaan parhaiden ruovikoiden kohdalta. Samalla puuston voisi poistaa ruovikon läpi kaivetun entisen veneojan penkalta.

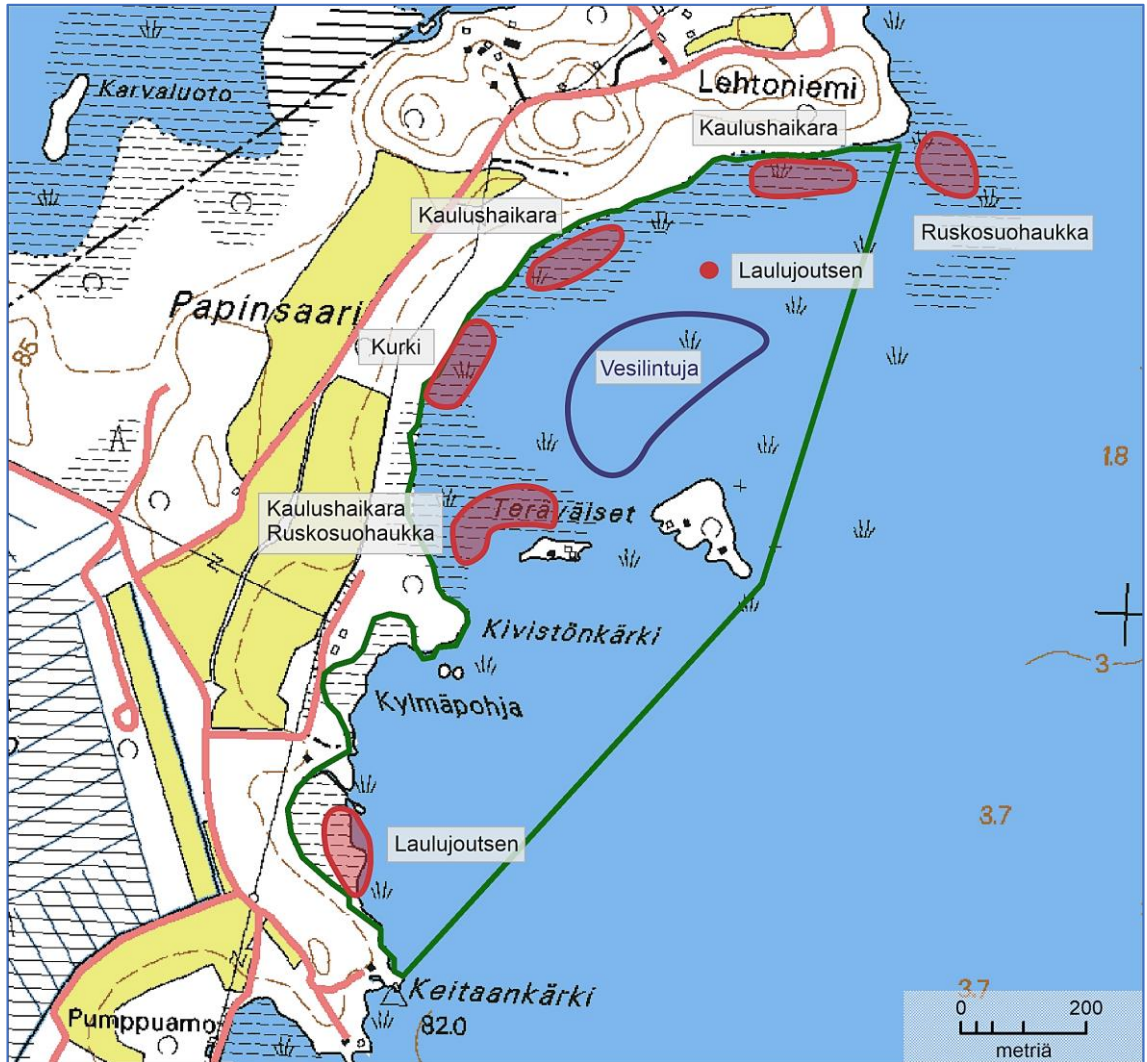
4.5 Teräväiset

Kutajärven Natura-alueen kohteiden linnusto on heikentynyt huomattavasti viime vuosikymmeninä. Teräväisten ja Kailanpohjan linnusto on säilynyt kuitenkin varsin hyvin. Niissä linnuston heikkeneminen näkyy lähinnä vaatelaiden sorsalintujen (heinätavi, lapasorsa, sotkat) ja nokikanan vähenemisenä. Direktiivilajien esiintymisessä ei ole tapahtunut suuria muutoksia, ja pesäpaikatkin ovat suunnilleen säilyneen samoina.

Teräväinen on lähes luonnontilainen kosteikkoalue, joka koostuu Teräväisten saarten ja mantereiden välissä olevasta laajasta ruovikkoalueesta sekä sen eteläpuolella olevasta ruovikkorantaisesta Kylmäpohjasta. Teräväisissä oli vuonna 2019 kolme kaulushaikaran reviiriä, kaksi paria laulujoutsenia, kaksi paria ruskosuohaukkoja sekä yksi kurkipari. Kalasääsket ja merikotkat vierailivat alueella säännöllisesti. Valkoposkihanhi on pesinyt satunnaisesti Teräväisten isommassa saassa. Kesällä 2019 lajia ei tavattu.

Direktiivilajien reviirit sijaitsevat perinteisissä paikoissa alueen laajimmissa tiheissä ruokokasvustoissa (kuva 8). Kurkipari pesii alueen ainoalla avoluhdalla. Saarten pohjois-

puolella pesivä joutsenpari on rakentanut pesänsä lähes joka vuosi uudelleen; pesän sijainti on vaihdellut noin 300 metrin säteellä vuoden 2019 pesästä. Ruskosuohaukan tai kaulushaikaran reviiri on muutama vuonna ollut Kylmäpohjassa samassa ruovikossa, jota joutsenpari käyttää pesäpaikkanaan. Karttaan 8 on rajattu myös Teräväisten keski-osan ruovikko, jossa pesii mm. Vesijärven suurin silkkiuikkuyhdyskunta. Kesällä 2019 uikupareja oli n. 150.



Kuva 8. Direktiivilajien pesimäpaikat Teräväisten alueella 2019. Punaisella pisteellä on merkitty laulu-joutsenen pesä. Kylmäpohjan joutsenpari ei pesinyt kesällä 2019. Sen pesä on aina sijainnut karttaan rajatulla alueella. Natura-alueen raja vihreällä viivalla.

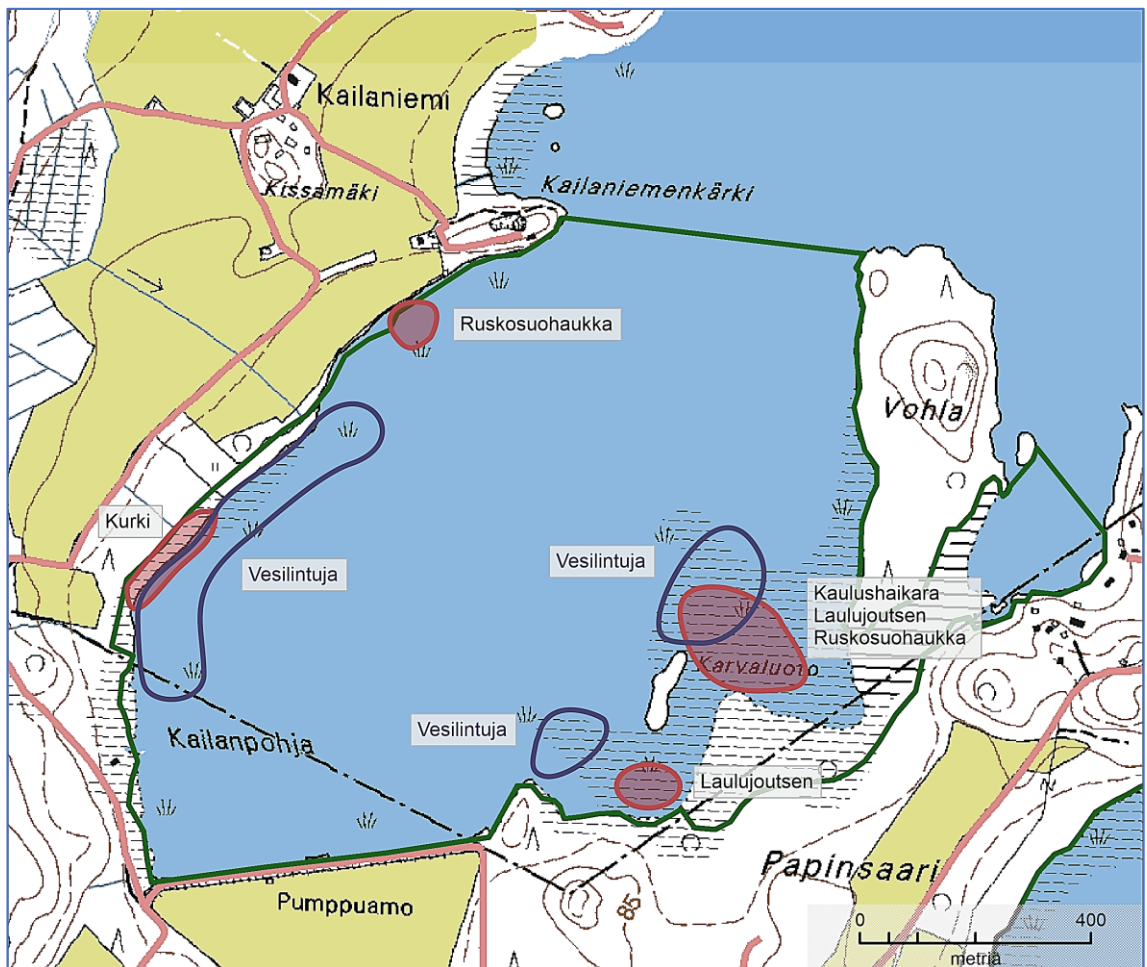
Suosituks

Teräväisten linnusto on säilynyt hyvänä. Umpeenkasvu tai lintujen pesimäpaikkojen heikentyminen ei uhkaa vesialuetta lähitulevaisuudessa. Alueen avoluhat sitä vastoin ovat vähitellen puustoutumassa, mikä heijastuu ajan oloon niiden linnustoon. Teräväisten rantametsillä on huomattava linnustoarvo (tuoreita havaintoja mm. valkoselkätikasta). Natura-alueeseen rajautuvat rantametsät ja niiden suojelumahdollisuudet tulisi ottaa suunnitelmassa huomioon. Muuta tarkasteltavaa:

- virkistyskäytön vaikutus Kylmäpohjassa (tilanne nyt hyvä, aiemmin tehty niit-toja)
- puustoutuvien rantaluhtien hoitaminen (kurjen pesimäluhta, Teräväisten pie-nemmän saaren luoteispuoli)
- sorsastuksen kieltäminen (ei aiheuta merkittävää haittaa, mutta kiello estäisi kokonaan sorsastuksen aiheuttamat häiriöt)
- Natura-alueen raja menee itäpäässä linnustollisesti arvokkaan ruovikkoalueen poikki. Rajauksen ulkopuolelle jäänyt alue on otettava suunnitelmassa huomi-oon.

4.6 Kailanpohja

Kailanpohja on rauhallinen, lähes rakentamattomana säilynyt Vesijärven lahti. Kailan-pohja on matala ja sen itärannalla ja lounaiskulmassa on laajat, vedestä kasvavat järvi-ruovikot. 2000-luvun alkuun asti lehmien laitumena ollut pohjoisranta on niukkakasvi-sempi. Vohlan saaren ja mantereen välinen salmi on pensoittunutta luhtaa.



Kuva 9. Direktiivilajien pesimäpaikat Kailanpohjassa vuonna 2019. Vesilintujen suosimat alueet on rajattu sinisellä viivalla. Natura-alueen raja vihreällä viivalla.

Kailanpohja tunnetaan hyvänä vesilintujen muutonaikaisena levähdys- ja ruokailupaikkana. Vesilinnut suosivat muuttoaikoina lahden matalaa länsirantaa, mutta pesimäaikana niitä oleskelee enemmän itärannan ruovikoissa. Lintudirektiivin liitteen I lajeista Kailanpohjassa pesivät vuosittain kaulushaikara, ruskosuohaukka, laulujoutsen sekä kurki.

Kaulushaikaran reviiressä on yksi, tavallisesti Karvaluodon saaren itäpuolella, kuten kesällä 2019 (kuva 9). Muutaman kerran laji on tavattu myös Karvaluodon eteläpuolelta. Ruskosuohaukkoja Kailanpohjassa pesii yleensä yksi pari. Pesälöydöt ovat Karvaluodon saaren pohjois- ja itäpuolelta. Kesällä 2019 toinen pari pesi pohjoisrannan pienessä ruovikossa. Ruskosuohaukan pesintä on kerran varmistettu myös länsirannalla hieman kunnanrajan eteläpuolella.

Laulujoutsenen perinteiset pesäpaikat sijaitsevat melko lähellä toisiaan Karvaluodon saaren molemmilla puolilla. Kumpikin paikoista oli käytössä vuonna 2019. Kolmas joutsenpari oleskeli vesilintujen suosimalla alueella lahden länsirannalla, mutta se ei pesinyt. Kurkipari pesii vuosittain länsirannan luhdalla peltoalueen lähellä. Kurki on pitänyt reviiressään myös Vohlan saaren salmessa. Tätä kurkiparia ei havaittu alkukesän käynnillä.

Kailanpohja on muualla pesivien kalasääskien, merikotkaparin, kalatiirojen ja valkopoiskihanhien säännöllistä ravinnonhankinta-aluetta.

Suosituks

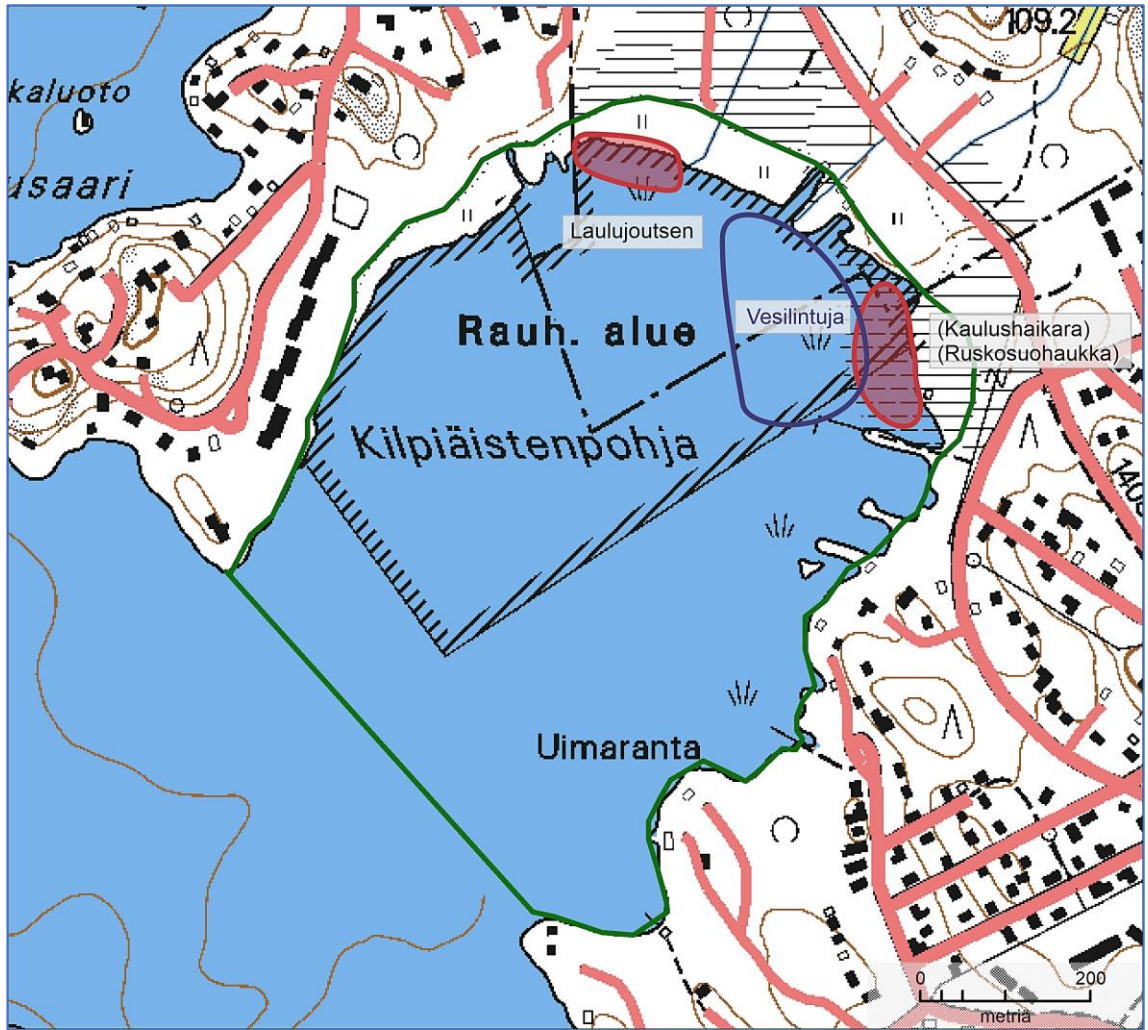
Hyvänä lintuvetenä säilynyt Kailanpohja ei tarvitse mittavia kunnostus- tai hoitotoimia. Hoito- ja käyttösuunnitelmassa olisi hyvä tarkastella länsirannan entisen laidunalueen kunnostusmahdollisuuksia (rantaluhta on vähitellen pensoittumassa). Muun kuin rantakiinteistölle tapahtuvan moottoriveneilyn kieltäminen olisi myös suotavaa; alueella toisinaan liikkuvat vetouistinkalastajat häiritsevät varsinkin vesilintuja, sillä linnut eivät ole tottuneet muutoin rauhallisella alueella liikkuviin ihmisiin.

4.7 Kilpiäistenpohja

Lahden ja Hollolan rajalla sijaitseva Kilpiäistenpohja on tunnettu vanhastaan erinomaisena vesilintujen pesimäpaikkana. Kilpiäistenpohjan linnustollinen arvo on muutaman viime vuosikymmenen heikentynyt ympäristön maankäytöstä aiheutuneen rantojen rakentamisen ja ruovikoiden hävittämisen vuoksi. Myös pohjukassa olleen naurulokkiyhdyksunnan häviäminen on heikentänyt alueen vesilinnustoa.

Lintudirektiivin lajien pesimäpaikkana Kilpiäistenpohja ei koskaan ole ollut merkittävä. Kutajärven Natura-alueen direktiivilajeista kurki ei ole pesinyt Kilpiäistenpohjassa, eivätkä ruskosuohaukan harvat pesimäryitykset ole onnistuneet. Kaulushaikarakaan ei ole alueella jokavuotinen. Ainoastaan laulujoutsen pesii Kilpiäistenlahdella. Muista direktiivilajeista kalatiirat ja kaupungin rannoilla liikkuvat valkopoiskihanhet käyvät lahdella ruokailemassa. Luhtahuitti tavataan alueella muutaman vuoden välein.

Laulujoutsen pesi Kilpiäistenpohjassa ensi kerran vuonna 2008. Sen jälkeen joutsenen pesintä on onnistunut miltei joka vuosi. Kesällä 2019 joutsenet pesivät vanhalla paikalla lahden pohjoisrannalla (kuva 10). Ainakin yhtenä vuonna joutsenen pesä on ollut lintutornin edustalla itärannan ruovikossa.



Kuva 10. Laulujoutsenen pesimäpaikka Kilpiäistenpohjassa vuonna 2019. Kaulushaikara ja ruskosuohaukka on aiempina vuosin tavattu itärannalta. Sinisellä viivalla on merkitty vesilintujen eniten suosima alue ja vihreällä viivalla tämän selvityksen tarkastelualue.

Kaulushaikara ja ruskosuohaukka ovat pitäneet reviiriään itärannan ruovikossa, jossa kaulushaikarakoiras on viimeksi äännellyt keväällä 2018. Muita riittävän laajoja ruovikoita alueella ei ole.

Vesilinnut oleskelevat Kilpiäistenpohjassa sekä pesimä- että muuttoaikaan melko laajalla alueella. Suosituin alue on perukassa luonnonsuojelun puolella, jossa linnut saavat olla rauhassa veneilijöiltä.

Suosituksukset

Veneily häiritsee alueen vesilintuja. Moottoriveneellä liikkuminen perukan venevalkaimiin sallitaan luonnonsuojelun määräyksissä. Vesilinnuston häirintä vähenisi huomattavasti, jossa länsirannalla rivitalojen kohdalla olevat laiturit poistettaisiin ja venepaikat siirrettäisiin eteläisimmän rivitalon kohdalle luonnonsuojelun rajan eteläpuolelle.

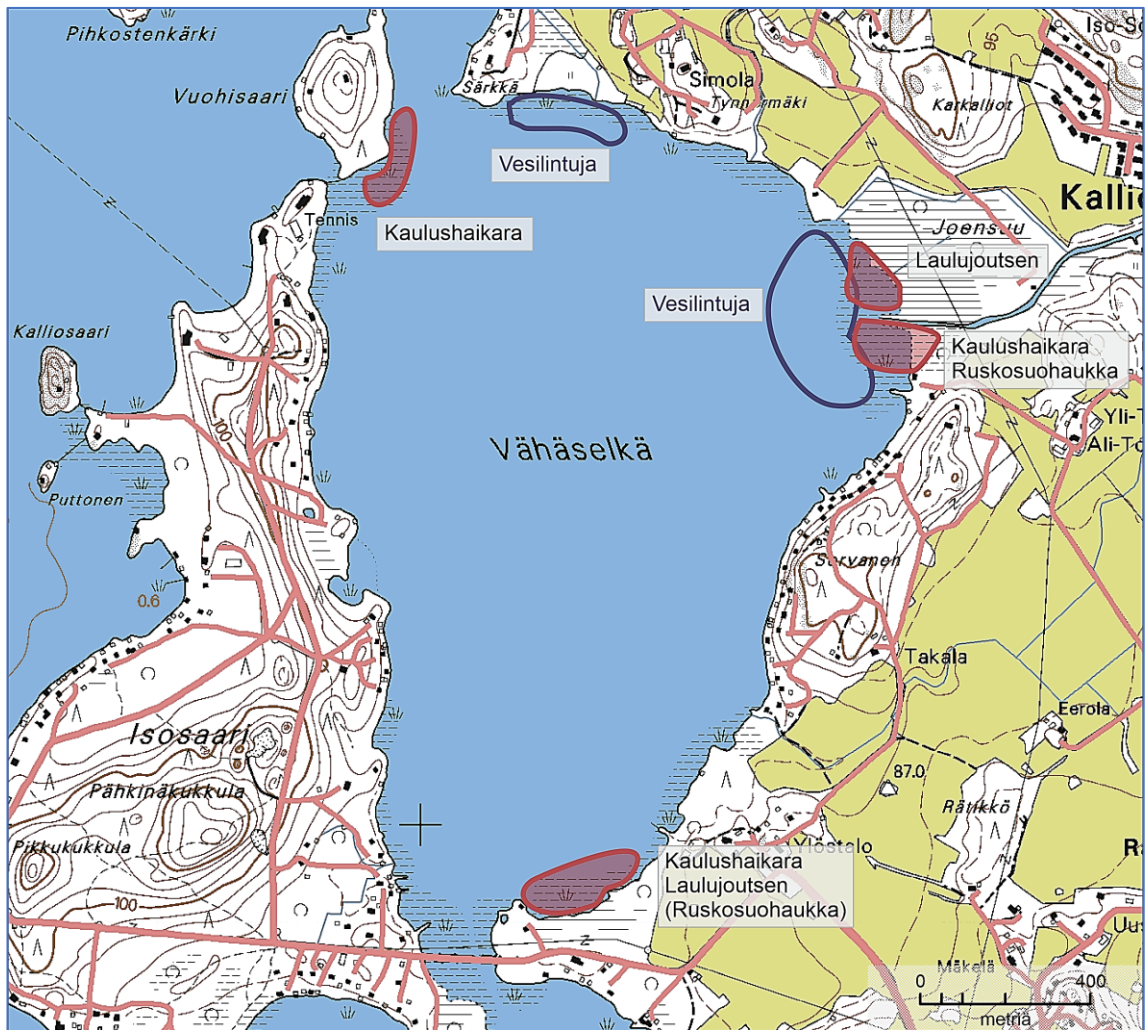
Itärannalla lintutornin edusta on metsittymässä ja ruovikon avovesilampareet kasvussa umpeen. Puustoa ja pensaikkoa tulisi poistaa. Ruovikon kunnostus matalia

lampareita ja mutkittelevia käytäviä ruoppaamalla parantaisi vesilintujen pesimismahdollisuuksia.

4.8 Vähäselkä

Vähäselkä on Vesijärven itärannalla Isosaaren ja mantereen väliin jäävä puolentoista neliökilometrin laajuinen vesialue. Vähäselkä on matala ja sen vesi on huomattavasti sameampaa kuin Vesijärven muissa osissa.

Vähäselän eteläpäässä ja itärannalla Haritunjoen suulla on laajalti ruovikkoa. Jokisuulla on myös laajahko luhta-alue. Selän pohjoisrannan kattanut leveä, linnustollisesti arvokas ruovikko on suureksi osaksi hävitetty 2000-luvun puolella. Jäljellä olevat ruovikkoalueet houkuttelevat edelleen vesilintuja, mutta direktiivilajeja pohjoisrannalla ei enää viime vuosina ole pesinyt; aiemmin siellä pesi samoja lajeja kuin Vähäselän muissa osissa. Selän Isonsaaren puoleinen ranta on pitkälle rakennettua. Vuohisaaren rannassa on länsirannan ainoa laaja, hyvin säilynyt ruovikkoalue.



Kuva 11. Lintudirektiivin lajien pesimäpaikat Vähäselällä vuonna 2019. Eteläpäässä ollut ruskosuohaukan reviiri oli kesällä 2019 tyhjiillään. Vesilintujen eniten suosimat alueen on rajattu sinisellä viivalla.

Vähäselkä on erinomainen ruovikkolintujen pesimäpaikka. Kaulushaikaran reviirejä oli kesällä 2019 kolme. Järviruovikoissa pesiviä joutsenpareja oli kaksi. Lisäksi alueella oli yksi pari ruskosuohaukkoja. Muukin ruovikkolinnusto on edustavaa.

Kaulushaikarat tavattiin perinteisiltä paikoilta Vähäselän eteläpäästä, Joensuusta ja Vuohisaaren rannasta (kuva 11). Samat ruovikot olivat kaulushaikaran asuttamia jo 1900-luvun lopulla. Laulujoutsenpari pesi eteläpään ruovikossa ja Haritunjoen suulla. Ruskosuohaukan reviiri oli Haritunjoen suulla. Huomattavasti useammin asuttuna ollut ruskosuohaukan reviiri Vähäselän eteläpäässä oli nyt tyhjillään.

Touko–kesäkuun vaihteessa tehdyillä käynneillä Vähäselällä havaittiin lisäksi valkoposkikihanhia, kalatiiroja ja yksi kalasteleva kalasääski. Lajit eivät pesi alueella. Luhtahuitteja tavataan Vähäselällä joinakin vuosina. Lajin vakiopaikat ovat selän eteläpäässä Isonsaaren sillan tuntumassa ja Haritunjoen suulla.

Suosituks

Ruovikkolinnuille hyvin sopivat alueet ovat pienentyneet sitä mukaan kuin alueen rantoja on rakennettu ja ruovikoita ruopattu ja niitetty. Linnustoarvojen säilyminen edellyttää, että direktiivilajien pesimäpaikat säilyvät nykyisellään. Linnustolle tärkeillä alueilla ei tule tehdä niittoja tai ruoppauksia. Myös pohjoisrannan jäljellä olevat ruokokasvustot tulisi jättää toimenpiteiden ulkopuolelle.

5. LÄHDEVIITTEET

Hyvärinen, E., Juslén, A., Kemppainen, E., Uddström, A. & Liukko, U.-M. (toim.) 2019: Suomen lajien uhanalaisuus – Punainen kirja 2019. Ympäristöministeriö & Suomen ympäristökeskus. Helsinki. 704 s.

Hämeen ELY-keskus 2018: Kutajärven alue FI0306006. Natura 2000 -tietolomake.

Komiteanmietintö 1981: Valtakunnallinen lintuvesiensuojeluohjelma. Komiteanmietintö 1981: 32. Maa- ja metsätalousministeriön lintuvesityöryhmä.

Lammi, E. 2009: Kutajärven alueen hoito- ja käyttösuunnitelma v. 2009–2018. Ympäristösuunnittelu Enviro Oy ja Hämeen ympäristökeskus, 8.8.2009.

Toivanen, T. 2014: Vuoden lintu -kartoituksen tulokset 2012: mustakurkku-uikusta on tullut saariston lintu. Linnut-vuosikirja 2013: 4–9.

Valkama, J., Vepsäläinen, V. & Lehikoinen, A. 2011: Suomen III Lintuatlas. Luonnontieteellinen keskusmuseo ja ympäristöministeriö. <<http://atlas3.lintuatlas.fi>> (viitattu 2.12.2019)

