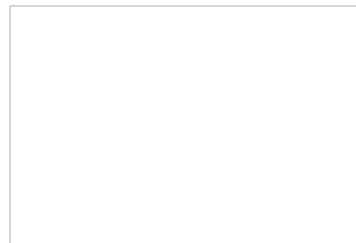


Päijät-Hämeen Lintutieteellinen Yhdistys ry
c/o Tapani Saimovaara
Päijänteentie 12 A 1
17200 Vääksy
www.phly.fi
phly@phly.fi



Vastaanottaja:
Päijät-Hämeen liitto
PL 50
15111 Lahti
toimisto@paijat-hame.fi



Tiedoksi:
Ympäristöministeriö
Kirjaamo
PL 35
00023 Valtioneuvosto
kirjaamo.ym@ymparisto.fi

Asia: Lausunto Päijät-Hämeen maakuntakaavan 2014 korjatusta ehdotuksesta

Lausunnon antaja: Päijät-Hämeen Lintutieteellinen Yhdistys ry (jatkossa PHLY).

PHLY ry on valtakunnallisen BirdLife Suomen jäsenyhdistys ja se edustaa toimialueellaan parasta linnustotietämystä. Yhdistyksen hallussa maakunnan laajin linnustotietoarkisto, johon on koottu lintutietoja kattavasti 1960-luvulta asti. Yhdistyksen tarkoituksena on edistää lintuharrastusta ja -tutkimusta, luonnon- ja ympäristönsuojelua sekä kestävä kehitystä. Yhdistyksen kotipaikka on Lahti ja toimialue on Päijät-Hämeen maakunta sekä Mäntyharjun ja Pertunmaan kunnat.

Sisällys

[Maakuntakaavan ohjaus ja merkinnät](#)
[Luonnonympäristö](#)
[Virkistys](#)
[Tuulivoima-alueet](#)
[Turvetuotanto](#)
[Maaseutu](#)
[Lopuksi](#)

PHLY on antanut maakuntakaavaehdotuksesta lausuntonsa elokuussa 2015 ja kiittää uudesta lausuntopyyntöstä. Maakunnan kokonaiskaava vaikuttaa lähtökohtaisesti hyvin valmistellulta ja sitä varten on tehty runsaasti hyödyllisiä tausta-aineistoja.

Yhdistys on tutustunut Päijät-Hämeen maakuntakaavan ehdotuksen karttaan ja selostukseen sekä aineistoihin pääasiassa linnustonsuojelun näkökulmasta ja lausuu aihepiireistä ja alueista, jotka eniten koskettavat lintuja. Tarkistettuun kaavaehdotukseen ei tehty parannuksia ensimmäiseen kaavaehdotukseen verrattuna, eikä se valitettavasti vieläkään turvaa kaikkia maakunnallisia luontoarvoja.

Maakuntakaavan ohjaus ja merkinnät

Kaavamerkintöjen ja -määräysten on oltava riittävän seikkaperäisiä, jotta ne toimivat aidosti alempien kaavatasojen ohjaajina. Vaikka maakuntakaava on luonteeltaan yleispiirteinen, tulee kaavamerkintöjen ja -määräysten olla niin selkeitä, että ne määrittelevät sen kehyksen, mitä kullakin alueella voi tehdä ja mitä ei saa tehdä. Kaavaehdotuksen merkinnät ja kaavamääräykset ovat pääosin selkeitä. Suurimmat tulkintavaikeudet aiheutuvat päällekkäisten kaavamerkintöjen vuoksi niillä alueilla, jotka on osoitettu sekä taajamatoimintojen alueiksi että kulttuuriympäristön ja maiseman kannalta arvokkaiksi alueiksi. Jälkimmäisillä kohteilla on usein myös huomattavia linnustollisia arvoja. Kulttuuriympäristön ja maiseman kannalta merkittävien alueiden kaavamääräyksiin tulee lisätä myös maakunnallisten luontoarvojen huomiointi ja säilyttäminen.

Kaavassa tulisi yksityiskohtaisemmin ja nykyistä korostetummin ottaa huomioon myös kaavalta edellytettävät ekologisen kestävyuden ja luontoarvojen säilymisen tavoitteet, joihin on myös sitouduttu kansainvälisin sopimuksin. Nykyisestä kaavaehdotuksesta puuttuu useita luonnonmonimuotoisuutta edistäviä ja varjelevia merkintöjä vaikka luonnon monimuotoisuuden on todettu koko ajan heikkenevän.

Yhdistys vaatii toistamiseen, että lopullisessa kaavakartassa esitetään tärkeät lintualueet (S, SL ja luo -merkinnöin), hiljaiset alueet (hil -merkintä), ekologiset yhteydet, luonnon ydinalueet ja yhtenäiset suuret metsäalueet ja että niitä turvaavat selkeät kaavamääräykset. Perusteluksi ei riitä, että maakuntakaavassa ei ole / ei käytetä luo -merkintöjä. Eivätkä luontoarvot todellisuudessa tule huomioiduiksi "muulla tavoin" vaikka liitto näin vastineessaan lausuu. Asia ilmenee hyvin mm. alla olevien tarkempien aluekohtaisten esitysten kautta.

Lisäksi pidämme tärkeänä, että kaava-aineiston osana julkaistaan myös osana valmisteluprosessia tehdyt selvitykset, jotka osaltaan voivat ohjata toimintaa myös kaavan ns. valkoisilla alueilla vaikka niillä ei olekaan samanlaista juridista sitovuutta. PHLY esittää, että liitto jakaa olemassa olevan tiedon MAALI-alueista maakuntakaavan liiteaineistojen yhteydessä.

Luonnonympäristö

Luontoarvojen säilyttäminen maakuntakaavassa

Tärkeiden luontoalueiden osoittaminen parantaa niiden mahdollisuuksia tulla huomioiduksi alemmilla kaavatasoilla. Maankäyttö- ja rakennuslain 5 § kohdan 4 mukaan maankäytön suunnittelun tavoitteena on edistää "luonnon monimuotoisuuden ja muiden luonnonarvojen säilymistä", ja edelleen 28 § kohdan 6 mukaan on kaavan laadinnassa kiinnitettävä erityistä huomiota luonnonarvojen vaalimiseen.

Maakuntaliitto on jo sitoutunut vastuullisen maakunnan kriteereillä siihen että "eliölajien uhanalaisuus vähenee", toisin sanoen vähintään suotuisan suojelun tasoon. Liitto on

käyttänyt runsaasti työaikaa ja resursseja selvittääkseen erilaisia luontoympäristöön liittyviä asioita. Nyt nämä asiat pitää vielä konkretisoida lopulliseen kaavakarttaan.

PHLY tulee osoittamaan MAALI-hankkeessaan maakunnallisesti tärkeimmät linnustoalueet. Lopulliset tulokset julkaistaan alkuvuodesta 2017, mutta tämän lausunnon liitteenä toimitetaan jo tähän mennessä tärkeiksi lintujen kerääntymäalueiksi osoittautuneet alueet. Pesimälinnuston kannalta tärkeiden lintualueiden osalta kaavatyölle merkityksellistä aineistoa pyritään saamaan valmiiksi liitolle käyttöön mahdollisimman pian.

Luo-merkinnän käyttö luontoarvojen osoittamisessa

Olemassa olevien suojelualueiden ulkopuolella sijaitsevia valtakunnallisesti tai maakunnallisesti merkittävien luonnon monimuotoisuuden kannalta erityisen tärkeiden kohteiden osoittaminen luo-merkinnällä on VAT:den ja masu09:n linjausten mukaista ja merkintätyyppi tulee lisätä lopulliseen kaavaan mm. MAALI-alueiden osalta. Ensisijaisesti kohteet tulisi kuitenkin merkitä suojelumerkinnöin, mikäli ne on todettu valtakunnallisesti tai maakunnallisesti arvokkaiksi. Luo-merkintöihin tulee liittää tarkka kaavamääräys, joka turvaa ne alueen erityispiirteet ja luontoarvot, joihin kaavamerkintä perustuu. Alempien kaavatasojen tärkeimpien kohteiden luo-merkintöjä voidaan osaltaan hyödyntää maakuntakaavassa.

Esitykset maakuntakaavaan merkittäviksi alueiksi

Kaavaselostuksessa kirjoitetaan, että kaavaehdotuskartalla tullaan esittämään maakunnallisesti suojelullisesti merkittävimmät alueet. PHLY toimittaa lausuntonsa yhteydessä liitolle MAALI (maakunnallisesti tärkeät lintualueet) -hankkeen tähän mennessä valmistuneet aluerajaukset koskien Päijät-Hämeen tärkeimpiä muuttolintujen levähdysalueita. Pesimälinnuston osalta työ on vielä kesken, mutta nämäkin aluerajaukset pyritään toimittamaan liitolle niiltä osin kuin ne ovat valmiit, jotta ne voidaan lisätä kaavakartalle ja tausta-aineistoksi.

Yhdistys esittää kaikkia MAALI-alueita lisättäväksi lopulliseen kaavaan, käyttäen S- tai luo-merkintöjä tai muuta merkintää, joka turvaa alueiden linnustoarvot. Lisäksi yhdistys toivoo, että lisäksi kaikki tärkeät lintualueet (IBA-, FINIBA- ja MAALI-rajaukset) esitetään kaavaselostuksen liiteosassa samalla tavoin kuin tuulivoima-alueet, maisema-arvot, ampuradat jne. on esitetty.

IBA-alueet

Hollolan lintuvedet

Hollolan lintuvesien kansainvälisesti tärkeän IBA-alueen osalta kaavaan tulee merkitä mukaan myös ne osa-alueet, jotka eivät ole mukana SL- tai Natura2000 -rajauksissa (Vehkosaari-Niemelä ja Kutajoen ranta-alueita sekä Häyhönsalmi ja osa Laasonpohjaa). Vastineessaan liitto antaa ymmärtää että ko osa-alueet olisivat mukana jollain suojaavalla merkinnällä tai että alue olisi "uusi". Alue on todellisuudessa kuitenkin tunnistettu jo vuonna 2000 ja sitä on esitetty myös voimassa olevaan maakuntakaavaan. Ja maakuntakaavaehdotuksessa alueet ovat sinisellä vesialueella ilman linnustoarvoja huomioivia rajauksia tai kaavamääräyksiä.

Artjärven kirkonkylän lintukosteikot (mv7)

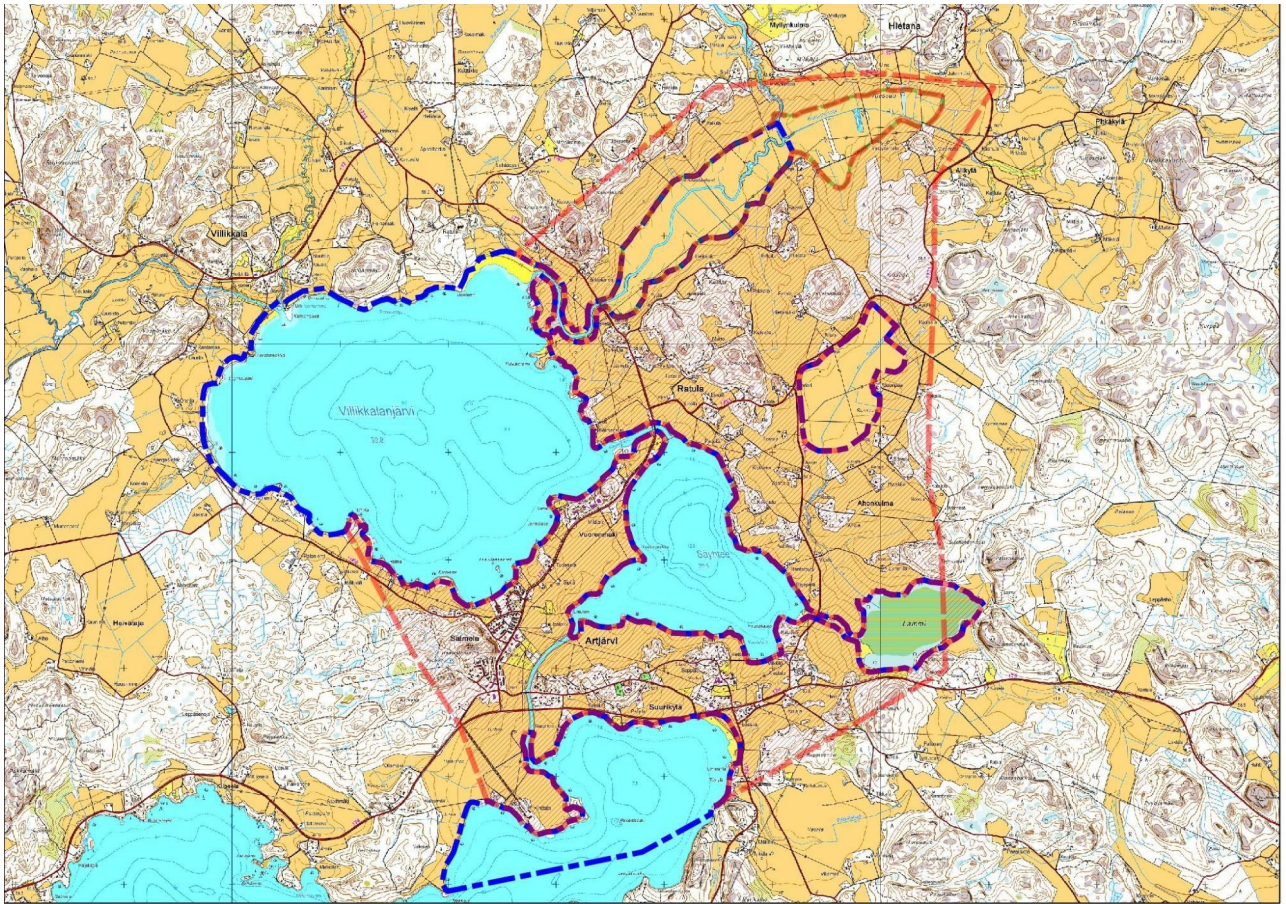
Alueella on kiireellinen tarve turvata kansainvälisesti tärkeän IBA-alueen linnustoarvot, mikä tulee kirjata selostukseen. Yhdistys pitää alueen kosteikkojen S-merkintöjä oikeina (S17, S28*, S30 ja S31) ja ne perustuvat tuoreeseen linnustotietoon (PHLY inventoi alueen pesimälinnuston vuosina 2012—13), mutta kaavakarttaan tulee lisätä myös IBA-alueeseen kuuluvat Suursuon ja Sihvolantanhuiden tulvapeltokokonaisuudet, esim. Luo-merkinnällä. Vastineessaan liitto antaa ymmärtää että ko osa-alueet olisivat mukana jollain suojaavalla merkinnällä tai että alue olisi ”uusi”. Alue on todellisuudessa kuitenkin tunnistettu jo vuonna 2000 ja sitä on esitetty myös voimassa olevaan maakuntakaavaan. Maakuntakaavaehdotuksessa alueet ovat ”valkoisella” alueella ilman linnustoarvoja huomioivia rajauksia tai kaavamääräyksiä.

Ehdotuksesta ei ole myöskään poistettu sinne luonnosvaiheen jälkeen ilmestynyttä voimalinjan yhteystarvemerkinä vaikka siitä lausuttiin. Tämä merkintä tulee poistaa lintujen törmäysriskin vuoksi IBA-alueelta ja sen välittömästä läheisyydestä. Riskialue yhdessä tärkeiden lintualueiden kanssa on esitetty oheisella kartalla (Kuva 1).

Taajamatoimintojen osoittaminen järvien väliselle kannakselle nykyisen taajamarakenteen yhteyteen on hyvä ratkaisu.

IBA-alueiden paikkatietorajaukset ovat ladattavissa BirdLife Suomen verkkosivuilta ja ne ovat olleet liiton kuten kaikkien muidenkin tahojen vapaassa käytössä jo useita vuosia.
www.birdlife.fi/iba

*S28: Kaavakartalla ehkä virhe. Merkintä näyttää enemmän luvulta ”S25” kuin ”S28”.



Kuva 1. Artjärven "lentoalue" (punainen rasteri) ja sinisellä IBA-alue.

FINIBA-alueet

Yhdistykset ovat tyytyväisiä että liitto on huomionnut Hartolan Pikku-Leppälahden FINIBA-alueen S-merkinnällä. Lahden Herrasmanni-Alasenjärvi ja Pukkilan-Orimattilan Kantele-Ruha FINIBA-alueet puuttuvat vielä ja ne tulee lisätä lopulliseen kaavakarttaan.

FINIBA-alueiden paikkatietorajaukset ovat ladattavissa BirdLife Suomen verkkosivuilta. www.birdlife.fi/finiba

MAALI-alueet ja muut alueet

PHLY tulee myöhemmin esittämään maakunnallisesti tärkeiden lintualueiden sijainnit ja valintaperusteet, kun MAALI-hankkeen tulokset valmistuvat alkuvuonna 2017. Tässä vaiheessa MAALI-hanketta PHLY pystyy toimittamaan liitolle 24 alueen paikkatietorajaukset. Nämä tärkeät lintujen kerääntymäalueet näyttävät olevan pääosin maisema-alueilla tai sitten ns. valkoisilla alueilla. MAALI-rajaukset toimitetaan tämän lausunnon liitteenä 1 (shp-tiedostot, ETRS-TM35FIN).

Lista alueista:

- Orimattila Ruha
- Orimattila Luhtikylä
- Hollola Kutajärvi
- Hollola Laasonpohja
- Orimattila Villikkalanjärvi
- Orimattila Säyhtee

Orimattila Suursuon tulvapellot
Orimattila Sihvolantanhuat-Korpistonoja
Hartola Pohjolan pellot
Asikkala Hillilän pellot
Asikkala Kajaanselkä
Asikkala Kalkkistenkoski-Kotasaari
Asikkala Karisalmi
Hartola Isosuo
Hartola Ekonkoski
Kärkölä Lappila Joentausta
Orimattila Haikula
Orimattila Kuivannon Metsäkulma
Lahti Enonselkä
Hollola Lahdenpohja-Parinpelto
Lahti Luhdanjoki
Lahti Niemen satama-Polttimon sula-alue
Lahti Kilpiäistenpohja
Sysmä Kirkonkylän kosteikot

PHLY esittää MAALI-alueita merkittäviksi lopulliseen kaavakarttaan S- tai luo –merkinnöin tai vaihtoehtoisesti jollakin muulla merkinnällä joka turvaa alueiden linnustoarvojen säilymisen. Lisäksi MAALI-rajaukset tulee ottaa huomioon alla olevissa kaavaehdotuksen alueissa ja niiden määräyksissä sekä kuvauksissa. PHLY on tyytyväinen, että liitto on lisännyt mainintoja linnustoarvoista kaavaselostuksen liiteosan aluevarausluetteloon, mutta huomauttaa että tämä ei turvaa alueiden linnustoarvoja kaavallisesti mitenkään, eikä vastaa MRL:n tarkoitusta merkittävien luontoarvojen huomioimisesta.

Kaavarajausten ja –määräysten muutostarpeet

mv13* (Messilä-Pyhäniemi-kirkonkylä)

Alueen aluekohtaista suunnittelumääräystä tulee täydentää siten, että linnustonsuojelu on myös yksi alueen suunnittelun lähtökohta. Alue on sekä kansainvälisesti tärkeä lintualue (IBA-alue) että MAALI-alue ja valtaosin Natura2000 –ohjelman kohde. Muutos mahdollistaa myös laaditun hoito- ja käyttösuunnitelman toteuttamisen tehostamisen.

Kutajärveä reunustavien peltoalueiden osoittaminen taajamatoimintojen alueeksi on ristiriidassa suojeluarvojen kanssa, sillä osa järven linnuista käyttää peltoalueita ruokailupaikkoinaan. Esimerkiksi 200 metrin levyinen puskurivyöhyke SL-rajauksen ja taajama-alueen välille antaisi kaavan suojelutavoitteista huomattavasti valoisamman kuvan. Kaavamerkintä voisi olla esim. sv ja siihen liittyvä määräys.

*kaavaselostuksessa alueen merkintä on mv12, kartalla mv13. Pitää yhtenäistää.

R4

Maakuntakaavan R4-aluetta ei ole pienennetty vaikka tämä epäkohta tuotiin edellisessä lausunnossa esille. Rajausta on pienennettävä alueelta laaditun luontoselvityksen tulosten perusteella ainakin eteläosastaan. Alueella on monia päällekkäisiä luontoarvoja, jotka nykyisellä kaavamerkinnällä ja -määräyksellä vaarantuvat MRL:n vastaisesti. Kts. liite 2.

mk1 Pohjolan, Kalhon ja Keihäsniemen kehittämisen kohdealue

Alueella sijaitsee maakunnallisesti tärkeä lintualue (Pohjolan pellot). Alueen aluekohtaista suunnittelumääräystä tulee muuttaa siten, että linnustoarvot mainitaan määräyksessä. Esim. "...alueen linnustoarvot huomioiden."

A4 Saittan taajamatoimintojen alue

Aluetta tulee supistaa aavistuksen länsiosastaan, jottei se ole päällekkäinen MAALI-rajauksen Hillilän pellot kanssa. Kyse ei ole, kuten liitto vastineessaan kirjoittaa, paikallisesta arvosta, vaan maakunnallisesta arvosta. Maakunnalliset arvot ovat voimakkaampia kuin "kuntakaavoituksen suunnitteluväljyys" jolle ei esitetä maakunnallisia perusteita tämän kohteen osalta.

A12 ja A13

Hartolan Tainionvirtaan rajautuvia A-alueita tulee supistaa, siten että ne eivät ulotu rantaan saakka. MAALI-alueen ja A-alueiden väliin tulee jättää suojavyöhyke. Ekonkosken MAALI-alueen linnustoarvot vaarantuvat mikäli A-alueet ulottuvat kiinni siihen tai jopa sen päälle, kuten nyt ehdotetaan. Kyse ei ole, kuten liitto vastineessaan kirjoittaa, paikallisesta arvosta, vaan maakunnallisesta arvosta. Maakunnalliset arvot ovat voimakkaampia kuin "kuntakaavoituksen suunnitteluväljyys" jolle ei esitetä maakunnallisia perusteita näiden kohteiden osalta.

A-alueiden yleisen suunnittelumääräykseen on kirjattava linnusto- ja luontoarvojen säilyttäminen. A12 ja A13 kuvauksiin on kirjattava, että ne rajautuvat Ekonkosken maakunnallisesti tärkeään lintualueeseen, jonka arvoja ei saa heikentää rakentamisella.

Valtatie 12:n linjaus Nastolan Arolassa

Maakuntakaavaehdotuksen korjatussa versiossa on Nastolan Arolan kohdalla Valtatie 12:n linjaukseksi valittu pohjoisempi vaihtoehto. Arolan ja Kuivannon Metsäkulman väliset laajat peltoaukeat ovat maakunnallisesti merkittävä lintujen kerääntymisalue, jonka pohjoisosaan valittu tielinjaus sijoittuu. Valittu vaihtoehto on eteläistä linjausta parempi, mutta sekin pirstoo linnuille merkityksellistä aluetta. Maakuntakaavan suunnittelumääräyksissä tulee ilmetä maininta maakunnallisesta tärkeistä linnustoarvoista tällä osuudella ja edellyttää niiden huomioon ottamista tien suunnittelussa.

Linnustoarvojen turvaamisen kannalta paras vaihtoehto olisi kuitenkin tielinjan sijoittaminen samaan maastokäytävään rautatien kanssa. Myös tällä vaihtoehdolla voi olla luontoarvoihin vaikutuksia, jotka edellyttävät selvittämistä ja arviointia.

kk7, LV12, A107 ja T34

Suunnittelumääräyksiin on lisättävä maininta huomioida maakunnallisesti tärkeä lintujen keväinen kerääntymisalue (Niemi). Kolmeen ensimmäiseen kohdekuvaukseen ei ole lisätty mainintaa linnustolle tärkeästä alueesta.

A104 ja A58

A-alueita tulee supistaa, siten että ne eivät ulotu MAALI-alueen päälle tai rajaudu siihen suoraan. MAALI-alueen ja A-alueiden väliin tulee jättää suojavyöhyke. Luhdanjoen MAALI-alueen linnustoarvot vaarantuvat mikäli A-alueet ulottuvat kiinni siihen tai jopa sen päälle.

A-alueiden yleisen suunnittelumääräykseen on kirjattava linnusto- ja luontoarvojen säilyttäminen. A104 ja A58 kuvauksiin on kirjattava, että ne ovat päällekkäisiä maakunnallisesti tärkeän lintualueen kanssa, jonka arvoja ei saa heikentää.

tv1

tv1 merkintää tulee laajentaa peittämään koko Ruhan maakunnallisesti ja kansallisesti tärkeä lintualue, ettei osa siitä jää ulkopuolelle vaikka tv1:n perusteena on ollut SYKEN aluetypologia-aineisto. Liitolla on mahdollista huomioida myös linnustoarvot, jos se niin haluaa.

Nastolan kierrätyspuiston luonnonvaralogistiikan kehittämisen kohdealue (II k 5)

Kierrätyspuiston nimellä kulkeva aluevaraus on itäinen vaihtoehto Lahden itäosaan entisen Nastolan alueelle sijoitetuille luonnonvaralogistiikkarajauksille. Rajauksen sijainti luonnonsuojelualueen välittömässä läheisyydessä on riskialtis suojelualueen kannalta, joten rajaus tulee poistaa. Kaatopaikka/kierrätyspuisto vaarantaisi lisäksi alueen monipuoliset virkistysarvot itse luonnonsuojelualueella sekä alueen länsipuolisella Huhmarmäen alueella.

Virkistys

Virkistysalueita tulee kaavoittaa pääasiassa tarpeen, ei maanomistussuhteiden mukaan. Virkistysalueita on osoitettava samalla, kun osoitetaan uusia asuinalueita (esim. Henna). Maakunnan eteläosissa on tarve lisätä virkistysalueita, eikä poistaa niitä kuten Hollolan Herralassa esitetään (HO10). Herralan taajama tarvitsee virkistysalueen, joka on osoitettava maakuntakaavassa. Sen merkitys on myös taajaman tarvetta laajempi vähäjärvisellä seudulla ja voi vielä korostuakin suunnitellun Hennan taajaman toteutumisen myötä. Hahmajärven virkistysalueen vetovoimaa kasvattaa siihen liittyvä uimaranta, jota käyttävät myös Orimattilan kylien asukkaat. On huomattava myös Hahmajärven virkistysalueen luontoarvot (ks. Hollolan, Lahden ja Nastolan kunnanmaiden Metso-inventointi 2011).

Maakunnan eteläosien virkistysaluetarvetta tulisi tarkastella laajasti ja lisätä alueita ainakin Orimattilaan (kk9 ja mv8) ja muihin keskuksiin, joissa niitä ei ole. Samassa yhteydessä voitaisiin tutkia mahdollisuuksia virkistysalueita yhdistävien vaellus- ja retkeilyreittien perustamiseen. Lintu- ja luontoharrastus on yksi virkistäytymisen muoto, jota kaavan tulee edistää sekä virkistysalueverkostolla että varmistamalla tärkeimpien lintualueiden säilyminen. Osa MAALI-alueista tulisikin lisätä maakunta kaavaan virkistysalueina S-/luo-merkinnän lisäksi.

Maakuntakaavan luonnoksessa taajamatoimintoja tarkoittavat A-merkinnät ovat edellisen maakuntakaavan tapaan laajoja ja ne kattavat monia yleiskaavoissa virkistys-, ulkoilu- ja retkeilyalueiksi osoitettuja alueita sekä linnustollisesti tärkeitä ranta-alueita. Esimerkiksi Lahden Alasenjärven rantaympäristö on maakuntakaavan luonnoksessa merkitty kokonaan A-alueeksi ottamatta huomioon rantojen ja rannanläheisten virkistysalueiden olemassaoloa. Kutajärven ympäristössä ja Vesijärven itärannalla rakentamattomien rantajaksojen luonnonarvojen säilymiseen ja virkistyskäyttöön tarvittavia puskurivyöhykkeitä ei ole osoitettu. Virkistysalueilla on monin paikoin merkittäviä luontoarvoja ja niitä käyttävät retkeilyyn ja ulkoiluun myös muut kuin lähialueiden asukkaat. Niiden merkitys on suuri myös asuin ympäristön terveellisyydelle ja viihtyisyydelle.

Virkistysalueista merkittävimmät tulisi osoittaa tarkemmin karttarajauksin maakuntakaavassa.

Hiljaiset luonnonrauha-alueet voidaan ottaa huomioon kaavoituksessa siten, ettei niille tai niiden melualueelle sallita melua tuottavaa toimintaa (esim. kalliomurskaamot, ampumaradat). Hiljaiset alueet tulee esittää kaavakartalla hil-merkinnällä ja suunnittelumääräyksellä, jossa melua aiheuttavaa toimintaa, ei sallita.

Tuulivoima-alueet

Maakuntakaavassa osoitettavien tuulivoima-alueiden vähimmäiskoko

Yhdistys toistaa muistutuksensa siitä että, kaikki teollinen tuulivoima tulisi osoittaa maakuntakaavassa. Nykyään yksittäinenkin tuulivoimala voi olla niin suuri hanke, että sen ohjaus tulisi hoitaa maakuntakaavalla. Päijät-Hämeen maakunta ei ole valtakunnallisesti tuulioloiltaan merkittävää tuulivoimatuotantoaluetta, jolloin tuulivoimala-alueiden yksikkömäärät jäävät selvästi pienemmiksi kuin esim. rannikoilla. Maakuntaan muodostuu siis todennäköisesti yksikkömäärältään melko pieniä tuulivoimatuotantoalueita. Lisäksi varsinkin maakunnan eteläinen puolisko on tiuhaan asuttua ja tämä luo tuulivoima-alueiden suunnittelutarvetta jo maakuntatasolla. Jotta maakuntakaavan ohjausvaikutus säilyisi, on loogista asettaa kaikki teollinen tuulivoimatuotanto maakuntakaavalla osoitettavaksi.

Huonoja esimerkkejä tuulivoimatuotannon hajautumisesta on jo ilmennyt, esim. Sysmän Rekolanvuoren aluetta ja Hollolan Miekkiön aluetta yritetään muodostaa tuulivoiman tuotantoalueiksi pelkillä suunnittelutarveratkaisuilla, vaikka alueilla on todettu (osin puutteellisista luontoselvityksistä huolimatta) merkittäviä luontoarvoja, jotka edellyttävät tarkempaa yhteensovittamista eli yleiskaavaa. Kts. PHLY:n muistutukset:

http://www.phly.fi/index.php/download_file/view/197/494/

ja

http://www.phly.fi/index.php/download_file/view/231/494/

Tuulivoimalle soveltumattomat alueet

Kaavaluonnoksessa kirjoitettiin vielä, että ”Maakuntakaavassa voidaan myös osoittaa tuulivoimarakentamiseen soveltumattomia alueita”. Tämä mahdollisuus jää kaavaehdotuksessa nyt toteuttamatta.

Tuulivoimamaakuntakaavojen tulisi perustua siihen, että ensin selvitetään alueet, joille tuulivoimaa ei voida ympäristövaikutusten vuoksi rakentaa. Jäljelle jäävistä alueista osoitetaan sen jälkeen teknillistaloudellisin perustein potentiaaliset tuulivoiman tuotantoalueet. Tuulivoiman tuotantoon osoitettavien alueiden on oltava myös riittävän suuria, jotta niiden sisällä on mahdollista selvittää useita vaihtoehtoja, joista voidaan valita ympäristövaikutuksiltaan vähäisin.

Yhdistykset esittävät, että lopulliseen maakuntakaavakarttaan lisättävien MAALI-alueiden ja maakunnan lintujen päämuuttoreittien kohdalle, merkitään (luo-merkinnän tai vastaavan lisäksi), että alueet eivät sovellu tuulivoimatuotannolle. Kuten seismologisen aseman ympäristö. BirdLife Suomen laatiman ohjeistuksen mukaisesti tuulivoimatuotantoon soveltumattomia muita alueita Päijät-Hämeessä ovat erittäin tai äärimmäisen uhanalaisten lintulajien pesimä- ja levähdyspaikat.

Suunnittelumääräykset

Suunnittelumääräyksiä tulee täsmentää linnustoarvojen huomioimisen osalta esim. seuraavasti: 2. Kappale: Haitalliset vaikutukset on estettävä tai kompensoitava. 3. Kappale: Vähintään maakunnallisesti tärkeiden lintualueiden arvojen säilyminen on varmistettava.

Tuulivoima-alueet, joilta tulee tehdä vaikutusten arvioinnit

PHLY on toimittanut jo vuonna 2012 liitolle MAALI-hankkeen osaraportin, jossa otetaan kantaa tiedossa oleviin ongelma-alueisiin. Tuulivoimaloiden sijoituspaikkojen valinnassa on otettu linnustollisia arvoja huomioon erityisesti lintudirektiivin perusteella suojeltujen Natura 2000 -alueiden osalta (esimerkiksi Hollolan lintuvedet).

PHLY on ilahtunut, että liitto oli jo poistanut useita PHLY:n asiantuntemuksen perusteella linnuston kannalta ongelmallisia tuulivoima-alueita kaavasta. Esim. PA5 (Kellosalmi - Kaurate - Arrakoski), PA6 (Virmaila), AS4 (Härkämäki-Pyssymäki) ja AS5 (Sokeinmaa).

Ehdotukseen on lisätty kaavaluonnoksessa esittämätön alue SY Rekola (tv8) ja osassa alueita on huomattavia muutoksia; HO Tornikallio-Leikkokallio (tv3), HÄ Kukonharju (tv4), HÄ Harjunpäälyys (tv5), SY Järvenpää (tv7) ja osittain myös KÄ Harjumäki (tv6).

PHLY toteaa, että kaavoituksen pitää toimia ylhäältä alaspäin, eikä valmisteilla olevien hankkeiden tulisi ohjata maakuntakaavaa alhaalta ylöspäin. Tämän tyyppinen ”ohjaus” vaarantaa koko kaavajärjestelmän uskottavuuden ja on MRL:n vastaista. Maakuntakaavojen tuulivoimavarauksien tulee perustua maakunnan kannalta optimaalisimpiin alueisiin.

Osasta kohteista PHLY kehoitti jo luonnosvaiheessa ja uudestaan ehdotusvaiheessa hankkimaan lisääaineistoa ja tekemään vaikutusten arvioinnit. Uuden ja muutettujen alueiden osalta tulee laatia uudet vaikutusten arvioinnit sekä muutto- että pesimälinnustoon ennen kuin voidaan päättää ovatko alueet mahdollista esittää lopullisessa kaavakartassa, koska kaavaehdotuksen materiaali ei sisältänyt tällaisia arviointeja (arviointi kattoi vain suojelu- ja maisema-alueet ja kalasääsken osalta LUOMUKSEN tiedot - ei PHLY:n). MRL:n mukaan kaavan tulee perustua riittäviin selvityksiin sekä niistä johdettaviin arviointeihin. Näiden ohittaminen olisi vakava puute kaava-aineistossa.

Tuulivoima-alueet, jotka ovat ongelmallisia tai tiedot puutteellisia

SY Järvenpää (tv7) ja SY Rekola (tv8)

Alue sijaitsee Päijänteen rannan tuntumassa, jonka PHLY v. 2012 arvioi olevan osa Päijänteen-Vesijärven päämuuttoreittiä. Tuulivoimaloiden linnustovaikutusten perusteella reitin läheisyyteen sijoitettavia voimaloita tulisi välttää. Lisäksi PHLY muistutti kaavan luonnosvaiheessa alueesta mm. näin ”Todennäköisesti alueen kautta muuttaa runsaammin lintuja kuin keskimäärin maakunnassa.” Kaavaehdotuksessa aluetta on laajennettu entisestään ja nyt tv-alue katkaisee yhä voimakkaammin Päijänteen itärannan muuttoreitin poikittain. Lisäksi alue sijoittuu ainakin yhden kalasääsken pesäpaikan (Iso-Juures) ja saalistusalueen (Sysmän lintuvedet) väliin. Ilman vahvaa näyttöä alueen haitattomuudesta linnustolle, sitä ei pidä esittää lopullisella kaavakartalla.

Toinen, ehkä juridisesti merkittävämpi seikka, on tv-alueen vaikutus läheiseen Natura-alueeseen (Sysmän lintuvedet). PHLY sai pyydettyä käyttöönsä maakuntaliiton

teettämän täydennyksen Sysmän tuulivoima-alueiden Natura-arvioinnin tarveharkinnan luonnoksesta (Ramboll, 2016). PHLY huomauttaa, että ko dokumentti pitäisi olla kaikkien osallisten saatavilla ja että se olisi pitänyt laittaa esille yhtäaikaan kaavaehdotuksen kanssa. Dokumentti ei ole varsinainen LSL:n 65§ tarkoittama Natura-arviointi - vain vasta tarveharkinta. Arviointi ei ole sisältänyt maastotoita (esimerkiksi ruokailevien lintujen lentoreittien tarkkailua) ja osa tarveharkinnan aineistosta perustuu selvitykseen, jonka aineisto ei ole voinut kattaa tuulivoima-aluetta siten, että kaikki tai edes valtaosa linnuista olisi pystytty havaitsemaan. PHLY:n käsityksen mukaan kyseisestä havaintopisteestä avautuva näkymä ei ole tarpeeksi laaja, jotta siitä käsin saataisiin luotettava kuva alueen yli muuttavista linnuista. Kts. PHLY muistutus:

http://www.phly.fi/index.php/download_file/view/197/494/

PHLY esittää alueen poistamista kokonaan ja perustelee asiaa puuttuvalla LSL:n 65§ mukaisella Natura-arvioinnilla ja puutteellisiin sekä vanhentuneisiin tietoihin perustuneella Natura tarveharkinnalla (Natura-alueen linnustotiedot ovat vuodelta 2003, muuttolintuselvitykset puuttuvat Järvenpään alueelta ja ovat Rekolanvuoren alueelta liian suppeita ajallisesti, eivätkä tuota tietoa pesimäaikaisen linnuston tai levähtävien lajien osalta ruokailulenkoista).

AS/SY Karilanmaa (tv1)

Vaikka aluetta on pienennetty yhdistyksen näkemyksen mukaan alue soveltuu edelleen huonosti tuulivoimatuotantoalueeksi ja se tulisi poistaa kohteena tai liiton tulisi selvittää tarkemmin alueen eri osien merkitys lintujen pesimäalueena ja muutonaikaisena pullonkaula-alueena.

MAALI-hankkeen osaraportissa kohdetta luonnehditaan tärkeäksi muuttoväyläksi: ”Päijänteen itärannan keskeisellä muuttoreitillä sijaitseva alue. Alueen kautta muuttaa samoja lintuja kuin Vesijärven itärannalla. Petolintujen muutto on syksyisin vilkasta.”

Lisäksi alueelta on tiedossa yksi kaakkurilampi. Sysmän puolella aluetta on myös Natura2000 -verkostoon kuuluvat kohteet.

Turvetuotanto

Maakunnassa on erittäin vähän soita ja maakunnan suolinnusto on pitkällä aikavälillä taantunut. Päijät-Hämeen lintutieteellinen yhdistys on toimittanut potentiaalisten turvetuotantoalueiden linnustoselvityksen liitolle. Yhdistys ei toivo turvetuotantoalueiden lisäyksiä, vaan pitää nykyisten kohteiden osoittamista riittävänä. PHLY:n tutkimille suokohteille ei ole osoitettu uusia turvetuotantovarauksia.

Maaseutu

Maakuntakaavan tausta-aineistoihin on liitetty suurten laajojen metsäalueiden, luonnon ydinalueiden ja ekologisten yhteyksien tarkastelu. Tämän perusteella kaavalla pitäisi nyt osoittaa niistä tärkeimmät, joiden säilymistä edistettäisiin kaavamääräyksin. Metsämantereet ja luonnon ydinalueet ovat tärkeä osa toimivaa ekologista verkostoa, joka ehkäisee luonnon monimuotoisuuden vähenemistä.

Lopuksi

PHLY ry ja BirdLife Suomi ry katsovat, että kaavaehdotuksessa on edelleen puutteita muun muassa maakunnan ekologisen verkoston, hiljaisten alueiden ja tärkeiden

lintualueiden (IBA-, FINIBA- ja MAALI- alueet) sekä eräiden muiden tärkeiden luontoalueiden huomioimisessa ja saattamisessa kaavamerkinnoiksi.

Lisäksi tarvitaan lisää linnusto- ja luontotietoa tuulivoima-alueilta jotta niiden vaikutukset voidaan arvioida. Kaavaehdotuksen mukana toimitettu runsas liiteaineisto ansaitsee kiitoksen.

Yhdistys pyytää liitolta kirjallista vastinetta esittämiinsä kohtiin ja tulee mielellään neuvottelemaan MAALI-rajauksen toimittamisen aikataulusta ja huomioinnista lopullisessa maakuntakaavassa.

Lahdessa 2. päivänä syyskuuta 2016.

Päijät-Hämeen lintutieteellinen yhdistys ry

puheenjohtaja
Tapani Saimovaara

Liitteet/Lähteet

Liite 1. MAALI-rajaukset (toimitetaan erikseen)