

## Kajaanselkä



Vääksyn eteläpuolella sijaitseva Kajaanselkä on Vesijärven ainoa ”merellisen” laaja selkävesi. Kajaanselkä vetää keväällä puoleensa arktisia lintuja, joista osa pysähtyy sinne jatkaakseen matkaansa jo samana päivänä tai seuraavana yönä. Syyspuolella selän ylittää Päijännettä seuraavien kahlaajien ja vesilintujen muuttovirta. Suuren selkäveden pesimälinnustokin on monipuolinen.



*Sepelhanhi Kajaankalliolla. El*

**K**ajaanselkä on 44 neliökilometrin laajuinen kaapeiden salmien muusta Vesijärvestä erottama selkävesi. Pohjoisrannalla Vääksynharju nousee maisemaa hallitsevana maamerkinä muodostaen kilometrin levyisen kannaksen, jonka pohjoispuolella lainehtii Päijänne. Kajaanselän pohjoinen ja läntinen osa ovat lähes saarettomia. Eteläosassa on metsäisiä saaria ja pikkuluotoja. Itärantaa hallitsee kallioniemien, pienten poukamien ja kallioisten pikkusaarien luonnehtima Vaanianniemi.

Linnuista kiinnostuneelle Kajaanselkä on hieman hankala kohde. Matkaa pääteiltä mutkaisten mökkitieiden päähän kertyy melkoisesti, eikä tarjolla ole kovin monta yhteisessä käytössä olevaa ranta-aluetta, josta olisi hyvä näkyvyys selkävedelle. Selkävesillä linnut ovat usein kaukana, joten kaukoputki ja tyyni sää helpottavat havainnointia. Kajaanselkää voi suositella myös aamuvirkkujen retkikohteeksi, sillä olosuhteet lintujen tarkkailuun ovat parhaat varhain aamulla, jolloin aallokko ja vedenpinnan lämpöväreily eivät vielä häiritse havainnointia.



## Linnusto

Kajaanselkä tarjoaa nähtävää koko sulan veden ajan, mutta ensimmäisenä mieleen tulee kolme lintulajia: silkkiuikku, valkoposkihanhi ja merimetso. Silkkiuikkuja pesii yleisesti eri puolilla rantoja. Näkyvämpiä niistä tulee keskikesällä, jolloin uikkuja alkaa kerääntyä selän lounais- ja länsiosaan. Suurimmat alkusyksyiset kerääntymät ovat viime vuosina olleet tuhannen yksilön luokkaa. Valkoposkihanhi kotiutui alueelle vuosittuhannen alussa ja pesii nykyisin väljinä yhdyskuntina useassa paikassa. Merimetso yleisty samoihin aikoihin. Loppukesällä ja syksyllä Kajaanselällä kalastelee parisataa merimetsoa. Uikkujen

ja merimetsojen seurassa on joinakin syksyinä ollut myös satapäisiä kalalokkiparvia.

Suuri selkävesi tarjoaa ravintoa ja pesimäpaikkoja monelle muullekin lintulajille. Lähes kaikki Vesijärven selkälokit ja puolet järven kalatiiroista pesivät Kajaanselällä. Luodoilla on myös naurulokkiyhdyksuntia, ja niillä pesii koskeloita ja lisäksi jokunen uhanalainen punasotkapari.

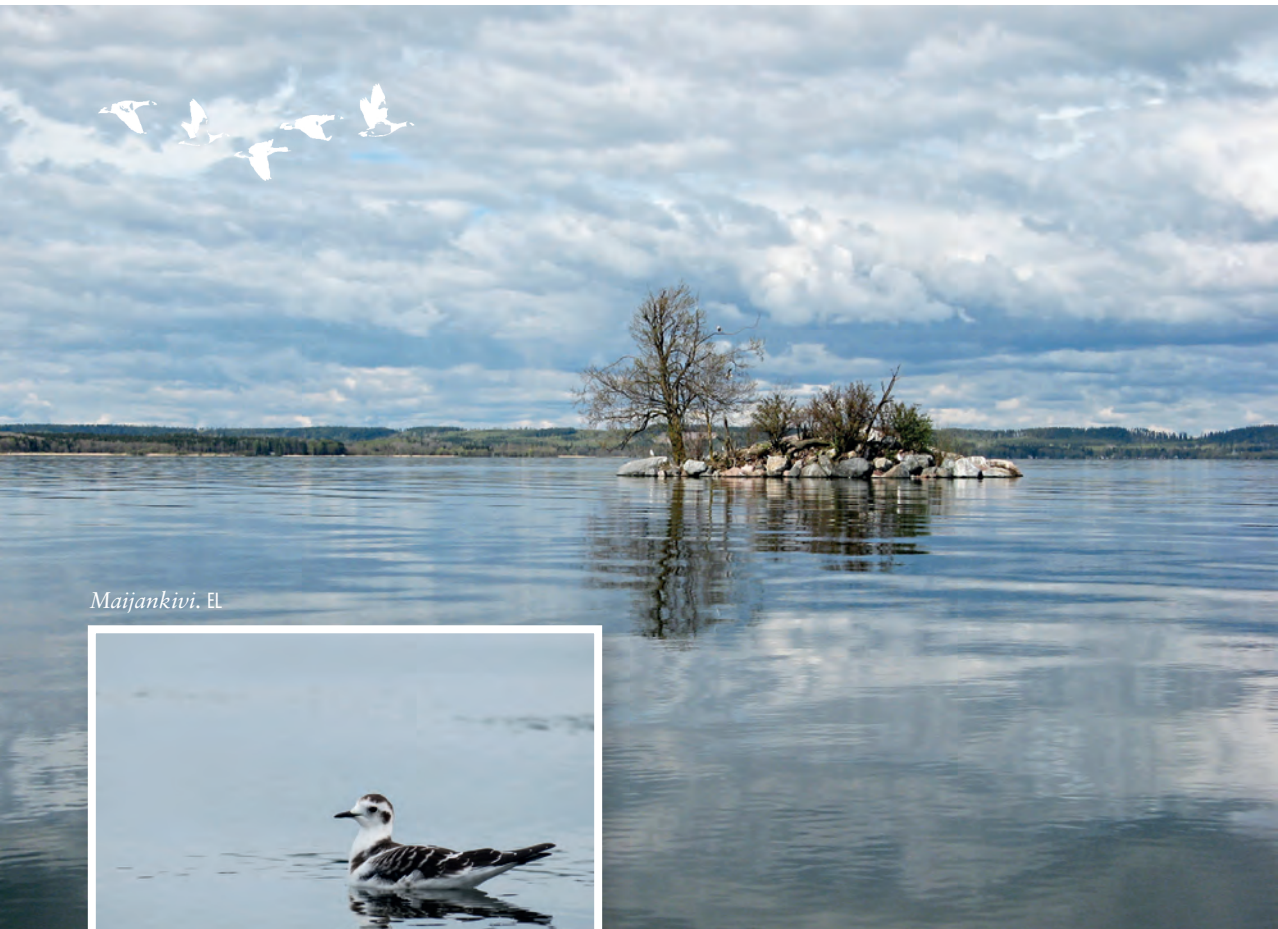
Vääksyn Kanavaniemi on keväisin vakiintunein havaintopiste Kajaanselän muuton tarkkailuun. Vesilintujen lisäksi sieltä nähdään kohtalaisen hyvin maalintuja. Kanavaniemestä havaitaan myös selällä viivähtäviä kuikkia, alleja, mustalintuja ja muita ark-



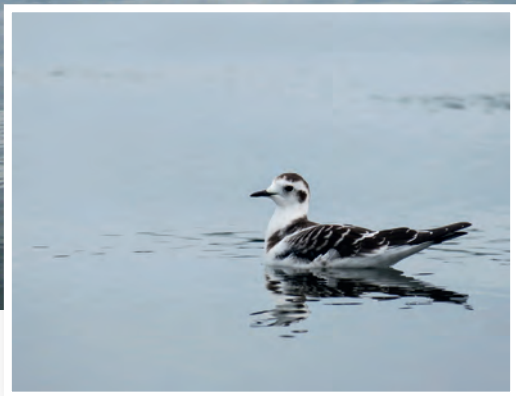
*Meriharakat. PK*



*Merimetsojen saari. EL*



*Maijankivi. El.*



*Nuori pikkulokki. El.*

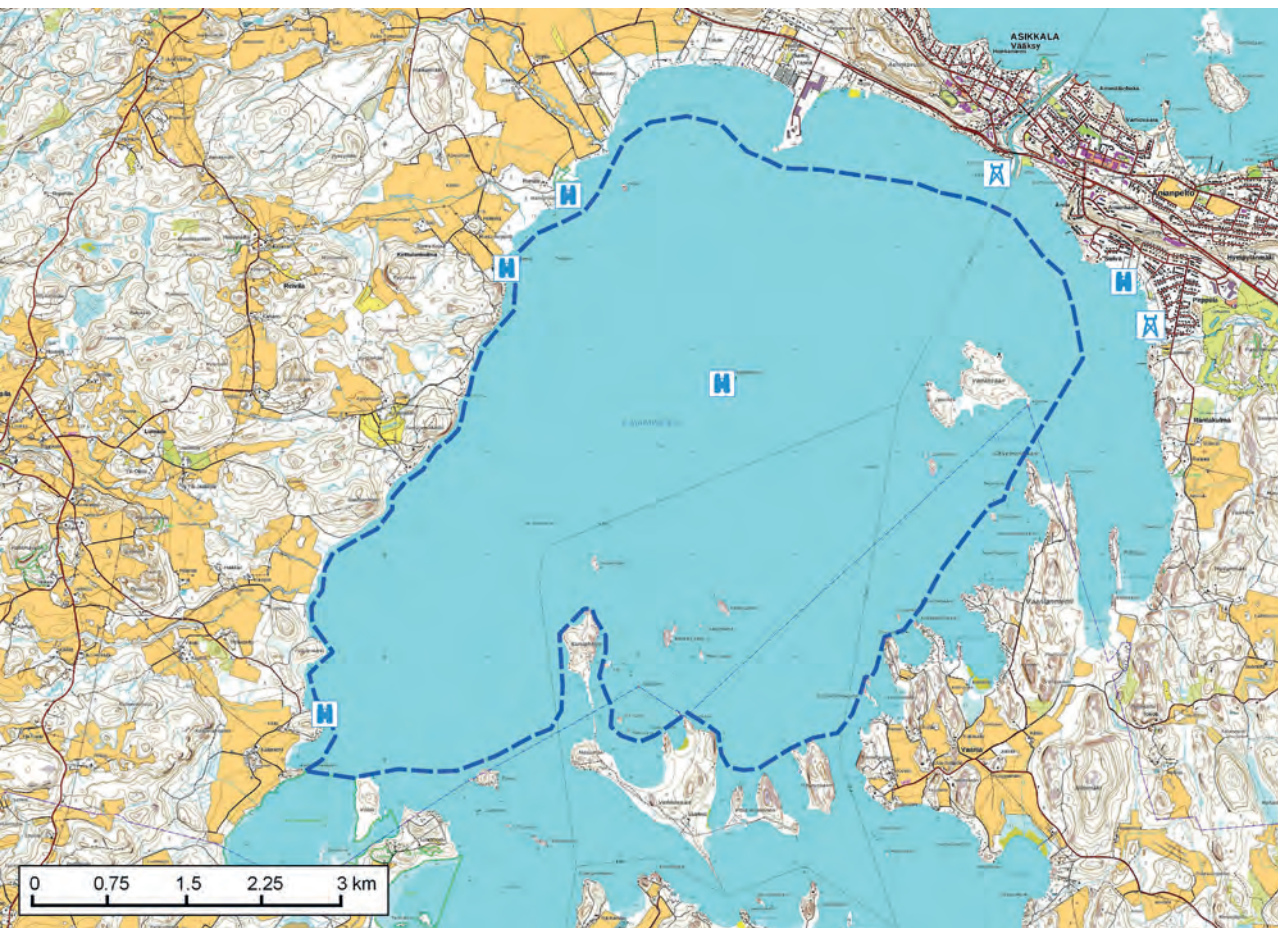
tisille alueille matkaavia lintuja. Niiden määrät vaihtelevat oikukkaasti – toisinaan nähtävää riittää hyvin, mutta usein selkävesi on ”tyhjä” tarjoten vain pesiviä vesilintuja, lokkeja ja kalatiiroja. Yleensä Kailaniemestä tarkkailtava syysmuutto on Kajaalla lähes yhtä oikukasta: heinä–elokuussa kahlaajien muutto on vilkasta muutamana aamuna. Syys–lokakuulle osuvat vesilintu- ja hanhimuutot ovat ennustettavampia, joskin hyviä muuttopäiviä on syksyn aikana vain jokunen.

## Saapumisohje ja havainnointi

Kajaanselän lintupaikat sirottuvat laajalle, helpoimmin tavoitettavat ovat Vääksyssä, kaukaisimmat Vesijärven länsirannalla. Linnustoon pääsee helpoiten tutustumaan Vääksyn puoleisilta rannoilta ja Kailaniemestä selän lounaisosasta. Vääksyssä on kaksi lintutornia, joista toinen sijaitsee Kanavaniemessä ka-

navan länsipuolella. Lintutornille vie kanavan varrta myötäilevä tie, joka alkaa Jyväskyläntien (vt 24) ja Asikkalantien liittymästä. Auto on hyvä jättää Kanavaniementien alussa olevalle pysäköintipaikalle grilli-kahvion lähelle, josta niemen kärkeen on matkaa 400 metriä. Kanavan suu on erinomainen paikka arktisten lintujen kevätmuuton seurantaan, mutta nähtävää riittää muulloinkin.

Toinen Vääksyn lintutorneista on Kajaanselän itärannalla Pirppulassa. Sinne pääsee helpoiten kääntymällä Lahdentieltä (vt 24) Rantakulmantielle ja siten etelään Juhanintielle. Tien päässä on pallokenttä, jonka kohdalta jatketaan rantaa noudattavaa ulkoilureittiä etelään 400 metriä. Matala lintutorni näkyy ruovikossa rantametsän päätyttyä. Pirppulan rehevä ranta-alue on hyvä lintupaikka, joka houkuttelee hyönteissyöjälintuja myös syksyisin. Matkaa Vääksyn keskustaan on 2,5 km.



*Merimetso.* PK

Kajaanselän lounaisosaan näkee Kailaniemestä. Paikalle pääsee kääntymällä Sairakkalan ja Viitailan väliseltä tietä (3173) Kailantielle ja jatkamalla sitä pitkin 3,3 km, kunnes käännetään jyrkän mutkan kohdalla rantaan. Kailaniemi on suosittu muutonseurantapaikka. Matkaa Vääksyyn kertyy noin 15 ja Lahteen noin 40 km.

Maakunnan hyvistä lintupaikoista Hillilän pellot (ks. saapumisohje pelloille) on lähellä Kajaanselän luoteisrantaa. Peltoalueen eteläpuolella on kaksi venerantaa, jotka ovat hyviä lintujentarkkailupaikkoja. Niille pääsee peltoalueen eteläpäästä Kettulan tietä pitkin, josta käännetään Vestontielle tai Kettulanranta-nimiselle tielle. Veneellä liikkuvan pysähdyspaikaksi voi suosittelä keskellä selkää olevaa Kajaankalliota.

**TYYPILAJIT** Valkoposkiahani, isokoskelo, kuikka, silkkiuikku, merimetso, kalatiira, kalalokki

**MUITA LAJEJA** Sepelhanhi, harmaasorsa, alli, mustalintu, meriharaka, punakuiri, isosirri, jänkäsirriäinen, kuovisirri, suosirri, merikihi, lapintiira, selkälokki

**HARVINAISUUKSIA** Mandariinisorsa, pilkaniska, haahka, allihaahka, amerikkajäkuikka, suula, jaloaikara, haarahaukka, arosuohaukka, niittysuohaukka, kiljukotka, punajalkahaukka, karikukko, merisirri, pulmussirri, leveäpyrstökihi, tunturikihi, mustatiira, pikkukajava, tiiralokki, isolokki, turturikyhyhky, kuningaskalastaja, ruskounilintu

#### Katselupaikkoja

Kanavanniemi: N 6782750 E 420995 ja N 61°10,327' E 25°32,018'

Pirppulan torni: N 6781222 E 422480 ja N 61°09,484' E 25°33,562'

Kailaniemi: N 6777461 E 414315 ja N 61°07,320' E 25°24,571'

Kettulanranta: N 678177 E 416229 ja N 61°09,961' E 25°26,586'

Harvoinniemi: N 6782535 E 416782 ja N 61° 10,107' E 25° 27,185'