

Vesijärven lahtien lintulaskennat 2014

MAALI-hankkeen osaraportti



Päijät-Hämeen lintutieteellinen yhdistys ry

Lahti 9.9.2014

1. JOHDANTO

Lintuharrastusjärjestöjen valtakunnallinen kattojärjestö BirdLife Suomi aloitti vuonna 2011 valtakunnallisen MAALI-hankkeen, jonka tarkoituksena on kartoittaa ja nimetä Suomen maakunnallisesti tärkeät lintualueet eli MAALI-alueet. Päijät-Hämeen alueella työstä vastaa Päijät-Hämeen lintutieteellinen yhdistys. Hankkeessa on ollut mukana myös Päijät-Hämeen liitto ja Lahden seudun ympäristöpalvelut, jotka ovat tukeneet taloudellisesti maastossa tehtyjä lintulaskentoja.

Vuosi 2014 oli Päijät-Hämeessä MAALI-hankkeen viimeinen maastotyövuosi. Lahden seudun ympäristöpalvelut tuki Vesijärven Lahdenpohjassa, Teräväisissä, Kailanpohjassa ja Korpilahdella tehtyjä lintulaskentoja. Kesän 2014 lintulaskentojen jälkeen mm. koko Kutajärven alueen Natura 2000 -alueelta on käytettävissä tuoreet pesimälintujen parimäärätiedot (muut Natura 2000 -alueen kohteet inventointiin kesällä 2013).

Tässä yhteenvedossa kerrotaan vuonna 2014 tehtyjen lintulaskentojen keskeiset tulokset. Mukana on lisäksi Paimelanlahden pohjoispään lintutiedot vuodelta 2013. Tarkempi katsaus Natura-alueen pesimälinnustosta ja sen muutoksista laaditaan myöhemmin.

Yhteenvedon on laatinut biologi, FM Esa Lammi, joka toimii yhdistyksen MAALI-vastaavana. Lintulaskentoihin osallistui lisäksi Pekka Saikko.

2. LAHDENPOHJAN LINNUSTO 2014

Selvitysalueena oli koko Lahdenpohjan Natura-kohde Manskiven uimarannalta Lahdenpohjan perukan kaakkoisrannalle (kuva 1). Lahdenpohjassa tehtiin kaksi koko alueen kattanutta laskentakierrosta veneellä (laskija EL) ja kaksi laskentakierrosta maitse (laskija PS). Venelaskennoilla selvitettiin vesilintujen ja lokkilintujen parimäärät ja maitse tehdyillä laskennoilla ranta-alueiden ja ruovikoiden linnustoa. Laskenta-alueen raja noudatti rantametsien ja rantapeltojen reunoja. Laskennoissa kirjattiin ylös myös rantametsien huomionarvoiset lintulajit ja niiden havaintopaikat. Vesilintujen ja lokkilintujen parimäärät on tulkittu linnuston seurantaohjeiden (Koskimies & Väisänen 1988: *Linnuston seurannan havainnointiohjeet*. Eläinmuseo, Helsinki) mukaan. Maalinnuston parimäärien tulkinnessa on sovellettu maalinnuston kartoituslaskentaohjeita.

Pesimälinnuston parimäärät

Laskennat: 3.5. (EL), 14.5. (EL), 22.5. (PS), 19.6. (PS)

Kaulushaikara	1 pohjoisrannalla
Silkkiuikku	18
Härkälintu	1
Laulujoutsen	1 (pesä pohjoisrannalla)
Haapana	1
Tavi	3
Sinisorsa	11
Heinätaivi	1 kunnostetulla alueella Mustijoen eteläpuolella
Lapasorsa	1 kunnostetulla alueella Mustijoen eteläpuolella
Punasotka	2
Tukkasotka	2 kunnostetulla alueella Mustijoen eteläpuolella
Telkkä	11
Isokoskelo	1

Tukkakoskelo	1
Ruskosuohaukka	1 pohjoisrannalla
Luhtahuitti	2
Nokikana	1
Kurki	1 pohjoisrannalla
Taivaanvuohi	3
Rantasipi	3
Naurulokki	220 kunnostetulla alueella Mustijoen eteläpuolella.
Kalalokki	1
Kalatiira	1
Västäräkki	2
Pensaskerttu	1
Ruokokerttunen	52
Viitakerttunen	1
Rytikerttunen	2
Pensaskerttu	2
Punavarpunen	1
Pajusirkku	17



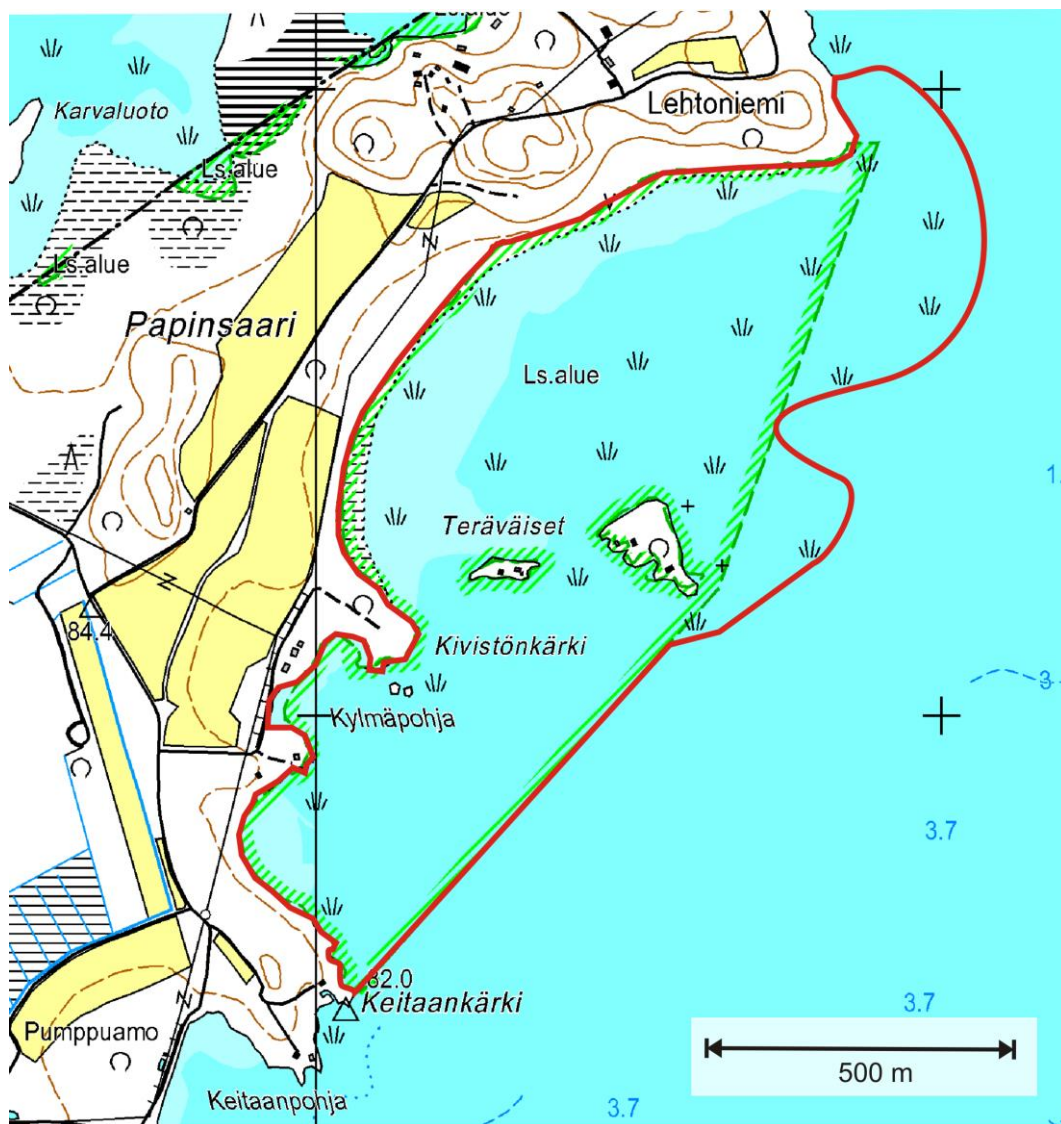
Kuva 1. Lahdenpohjan laskenta-alue (punainen rajaus) kattoi hieman Natura-alueetta (vihreää rajaviiva) laajemman alueen, jolloin mukaan tuli koko pohjoisrannan ruovikko.

Huomionarvoisia lajeja rantametsistä

Nuolihaukka	1 pohjoisrannalla
Pikkusieppo	1 pohjoisrannalla
Mustapääkerttu	6 reviiriä
Sirittäjä	3 reviiriä.

3. TERÄVÄISTEN LINNUSTO 2014

Selvitysalueena oli Kylmäpohjasta Teräväisten ruovikkoalueen pohjoiskärkeen ulottuva alue (kuva 2), jossa tehtiin kaksi koko alueen kattanutta laskentakierrosta veneellä (laskija EL) ja kaksi ranta- ja luhta-alueet kattanutta laskentaa maitse (PS). Menetelmät olivat samat kuin Lahdenpohjassa. Laskenta-alueen raja noudatti rantametsien reunoja.



Kuva 2. Teräväisten laskenta-alue (punainen rajaus) kattoi hieman Natura-alueetta (vihreää rajaviiva) laajemman alueen, jolloin mukaan tuli koko ruovikkoalue.

Pesimälinnuston parimäärät

Laskennat: 27.4. (EL), 21.5. (PS), 22.5. (EL), 18.6. (PS)

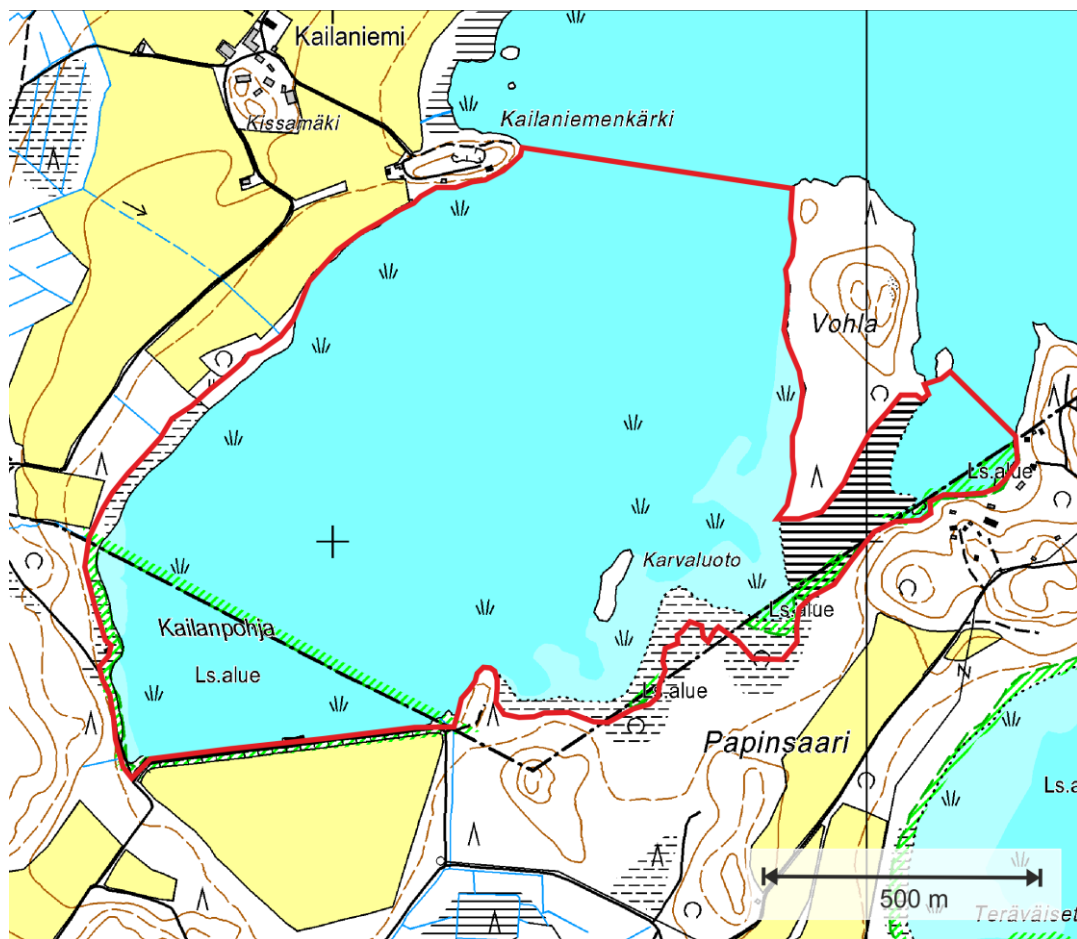
Kaulushaikara	2	Molemmat pohjoisosassa
Silkkiuikku	280	Miltei kaikki ruovikon keskiosassa Teräväisten saarten pohjoispuolella, jossa Vesijärven suurin yhdyskunta (260 paria).
Härkälintu	4	
Laulujoutsen	3	Kolme pesälöytöä (Kylmäpohja 1, Teräväiset 2). Toinen Teräväisten pesinnöistä epäonnistui (kuollut emo pesän luona)
Kanadanhanhi	1	Pesä isommassa saarella
Haapana	4	
Tavi	13	
Sinisorsa	14	
Punasotka	6	
Telkkä	9	
Isokoskelo	2	
Tukkakoskelo	2	
Ruskosuohaukka	2	Toinen pesintä epäonnistui, toisesta rengastettiin poikaset. Molemmat pesät Teräväisten saarten pohjoispuolella. 2013 pesi myös Kylmäpohjassa.
Nokikana	15	
Kurki	1	pohjoisrannalla
Taivaanvuohi	2	
Kalalokki	3	
Pensaskerttu	1	
Ruokokerttunen	42	
Rytikerttunen	8	
Pensastasku	1	
Pajulintu	1	
Punavarpunen	1	
Pajusirkku	15	

Huomionarvoisia lajeja rantametsistä

Pikkutikka	2	reviiriä. Kivistönkärki ja pohjoisosan länsiranta.
Mustapääkerttu	7	reviiriä
Sirittäjä	3	reviiriä.

4. KAILANPOHJAN LINNUSTO 2014

Laskenta-alue käsitti Kailanpohjan sekä Vohlan saaren ja mantereen välisen alueen (kuva 3). Kailanpohjassa tehtiin kaksi koko alueen kattanutta laskentakierrosta veneellä (laskija EL) ja kaksi ranta- ja luhta-alueet kattanutta laskentaa maitse (PS). Menetelmät olivat samat kuin Lahdenpohjassa. Laskenta-alueen raja noudatti rantametsien reunoja. Eteläpään patovallin linnut ovat tuloksissa mukana.



Kuva 3. Kailanpohjan laskenta-alue (punainen rajaus).

Pesimälinnuston parimäärät

Laskennat: 27.4. (EL), 20.5. (PS), 22.5. (EL), 16.6. (PS)

Kaulushaikara	1 Karvaluodon kaakkoispuolella
Silkkiuikku	42
Härkälintu	2
Laulujoutsen	1 Vohlan lounaisrannalla
Haapana	3
Tavi	8
Sinisorsa	18
Punasotka	5
Telkkä	7
Ruskosuohaukka	1 Pesä Karvaluodon itäpuolella. Pesintä onnistui.
Tuulihaukka	1 Pesä Karvaluodolla
Nokikana	10
Kurki	2 länsiranta ja Vohlan saaren eteläpuoli
Töyhtöhyppä	1 länsiranta (voineet tulla pellolta)
Taivaanvuohi	1
Metsäviklo	2
Rantasipi	2
Kalalokki	2
Räystäspääsky	5 Pesät patovallin luona vanhan proomumökin räystäään alla.

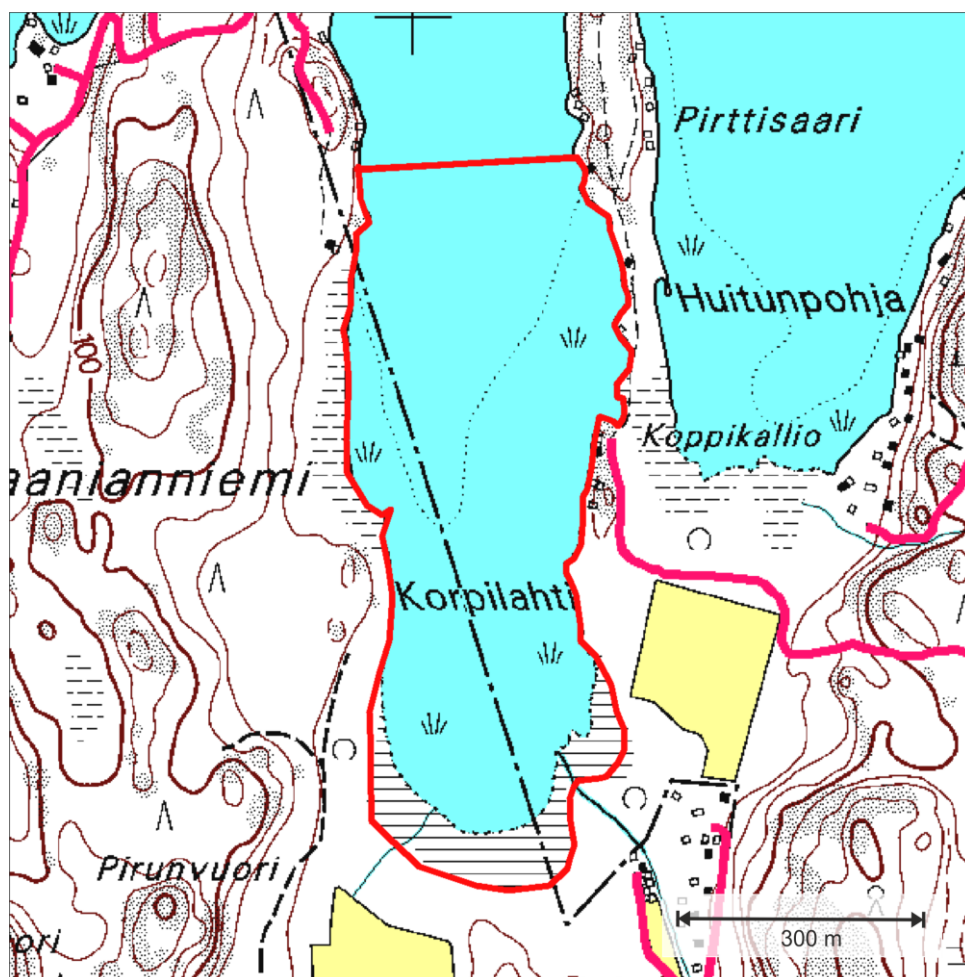
Ruokokerttunen	46
Rytikerttunen	4
Rastaskerttunen	1 Karvaluodon kaakkoispuolella
Pensastasku	1
Punavarpunen	1
Pajusirkku	19
Keltasirkku	1

Huomionarvoisia lajeja rantametsistä

Pikkutikka	1 Vohlan saaren eteläpuolella
Mustapääkerttu	6 reviiriä
Sirittäjä	2 reviiriä
Pystötiainen	1 Vohlan saaren eteläpuolella

5. KORPILAHDEN LINNUSTO 2014

Vaanianniemen itäpuolella sijaitsevalla Korpilahdella (kuva 4) tehtiin kaksi lintulaskentaa, jolloin koko lahti kierrettiin veneellä ja lisäksi tarkistettiin maitse perukan rantaluhta (laskija EL). Menetelmät olivat samat kuin Lahdenpohjassa, mutta erillisiä luhta-alueiden ja ruovikoiden linnustolaskentoja ei tehty.



Kuva 4. Korpilahden laskenta-alue (punainen rajaus).

Pesimälinnuston parimäärät

Laskennat: 10.5. (EL), 31.5. (EL)

Kaulushaikara	1 perukan länsiruovikossa
Silkkiuikku	14
Laulujoutsen	1 perukassa, 8.7. emot ja 2 poikasta
Haapana	1
Sinisorsa	5
Tavi	2
Punasotka	2
Tukkasotka	1
Telkkä	5
Ruskosuohaukka	1 perukassa. Pesintä onnistui, poikaset rengastettu 8.7.
Kurki	1 perukassa
Taivaanvuohi	2
Metsäviklo	1
Rantasipi	1
Kalalokki	3 Pirttisaaren rannassa
Ruokokerttunen	12
Rytikerttunen	2
Punavarpunen	1
Pajusirkku	5

Huomionarvoisia lajeja rantametsistä

Pikkutikka	1 itärannalla
Mustapääkerttu	2

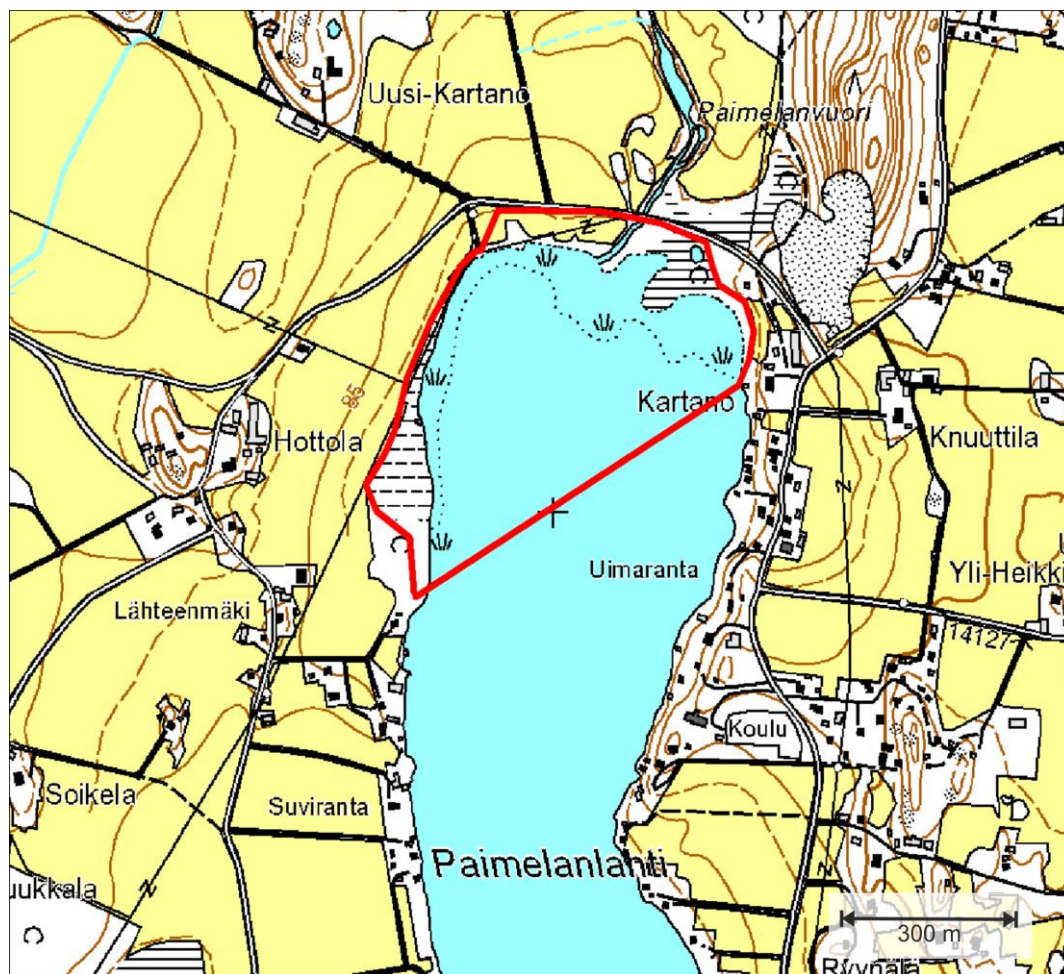
Muuta

Korpilahti muodostaa itäpuolella olevan Huitunpohjan kanssa merkittävän lintu-vesialueen. Huitunpohjan pesimälinnustoon kuuluivat kesällä 2014 mm. laulujoutsen, silkkiuikkuyhdyskunta (15 paria), härkälintu ja nokikana.

Korpilahden vakiolinnustoon kuuluvat nokikana ja härkälintu, joita kesän 2014 laskennoissa ei kuitenkaan tavattu.

6. PAIMELANLAHDEN PERUKAN LINNUSTO 2013

Paimelanlahden perukassa tehtiin MAALI-laskennat vuonna 2013. Laskenta-alue ulottui Hottolan rannasta Kartanon rantaan ja kattoi koko perukan ruovikkoisen, pääosin rakentamattomana säilyneen ranta-alueen (kuva 5). Laskenta-alueen pohjoisrajana oli maantie. Paimelanlahden perukassa tehtiin kolme lintulaskentaa, joista ensimmäinen oli veneellä tehty vesilintulaskenta (laskija EL) ja kaksi myöhempää maitse tehtyjä ranta-alueiden ja ruovikoiden laskentoja (laskija PS). Menetelmät olivat samat kuin Lahdenpohjassa.



Kuva 5. Paimelanlahden laskenta-alue (punainen rajaus).

Pesimälinnuston parimäärät

Laskennat: 19.5. (EL), 10.6. (PS), 24.6.2013 (PS).

Silkkiuikku	5
Laulujoutsen	1, pesä jokisuun ruovikossa
Sinisorsa	7
Tavi	1
Telkkä	6
Ruisräikkä	1 rantapellolla tien ja rannan välissä
Kalalokki	1
Mustarastas	1
Punakylkirastas	1
Lehtokerttu	1
Kirjosieppo	1
Ruokokerttunen	18
Luhtakerttunen	1
Pussitiainen	2 yks. 24.6. Näistä toinen oli hiljattain pesästä lähtenyt nuori yksilö ja toinen luultavasti sen emo. Pesäpaikka ei ole tiedossa (sopivaa ympäristöä rantametsissä ja jokivarressa). Ensimmäinen poikuehavainto Päijät-Hämeestä kautta aikojen.

Pensaskerttu	1
Pajulintu	1
Punavarpunen	1
Pajusirkku	7

Huomionarvoisia lajeja laskenta-alueen läheltä

Kurki	1 yks. 19.5., mutta luultavasti ei pesivä.
Metsäviklo	1 reviiri tien pohjoispuolella
Rantasipi	1 reviiri Kartanon-uimarannan tienoilla
Punavarpunen	1 reviiri tien pohjoispuolella
Viitakerttunen	1 reviiri tien pohjoispuolella
Pensastasku	1 reviiri Uusi-Kartanon tienhaarassa.

Muuta

Paimelanlahden perukan vakiolajeista nokikana, haapana, punasotka ja rytikerttunen jäivät kevään 2013 laskennoissa havaitsematta. Niitä on yleensä 1–2 paria kukin.

Paimelanlahden perukassa on useana vuonna ollut myös kaulushaikaran tai ruskosuohaukan reviiri.