



Silkkiuikku. PK

Valkjärvi

Valkjärvi on Kärkölän isoin järvi, vaikka koko maakunnan mittapuun mukaan se onkin pieni. Järvi on kuitenkin vähävesistöisen kunnan paras vesiympäristön lintujen houkutin.

Pinta-alaa Valkjärvellä on reilut 140 hehtaaria. Kapeahko ruovikkovyö reunustaa rantoja pitkillä osuuksilla, muutamassa lahdekkeessa ruovikkoa ja muuta vesikasvillisuutta on leveämmin. Valkjärvi sijoittuu keskelle peltoja, joille muuttoaikoina kerääntyy toisinaan paljonkin lintuja. Pellot ovat yhteydessä laajaan Teuronjoen laakson viljelyalueeseen (ks. artikkeli Joentaustasta).

Linnusto

Pesimälinnusto itse järvellä on melko niukka: pääasiassa silkkiuikkuja, sinisorsia, telkkiä, rantasipejä ja ruokokerttusia. Rantametsissä on vuosittain joku-nen satakielen reviiiri.

Ruovikkolajeille Valkjärvi on kunnan paras esiintymispaikka. Kuluvalta vuosikymmenellä kaulushaikara on kuuluttanut reviiiriään vuosittain ja ruskosuohaukan tapaaminen on tavallista. Järvellä on havaittu myös luhtakana sekä ryti- ja rastaskerttu-

Mustatiira. SS

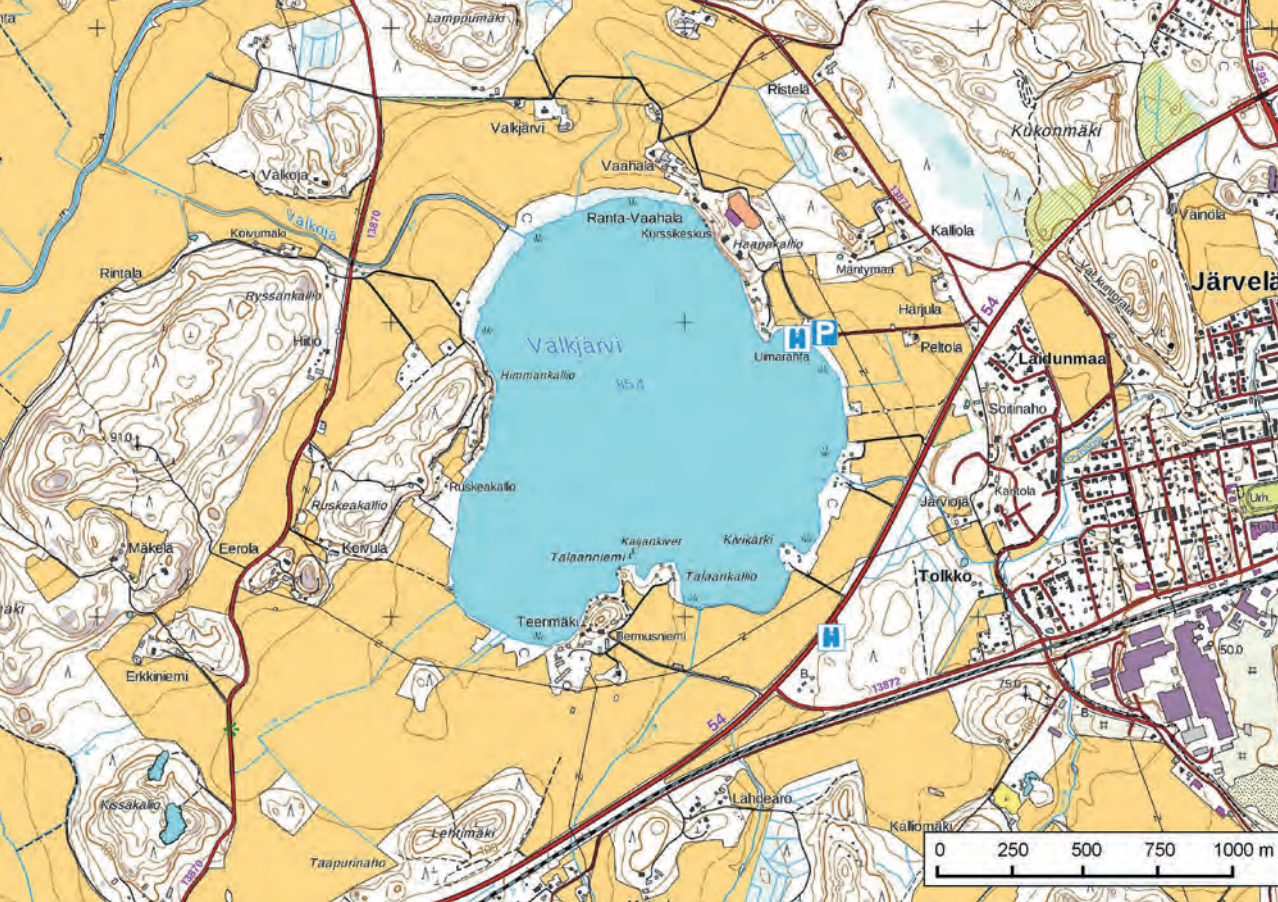


nen. Pesimälinnustoa ei ole kuitenkaan kartoitettu perusteellisesti, joten tiedoissa on puutteita.

Muuttoaikoina lajisto on monipuolisempi. Joskus isotkin hanhiparvet pysähtyvät Valkjärven ympäristöön pelloille ruokailemaan ja järvelle lepäilemään. Hanhet lentelevät usein peltojen ja lännessä parin kilometrin päässä olevien Teuronjoen tulvapeltojen väliä.

Muutenkin Valkjärven läpimuuttava lajisto on runsas ja myös yllätyksiä tarjoava. Mistäpä muualta Kärkölässä voisi löytää vaikkapa tukkakoskelon tai härkälinnun kuin kevätmuuton aikana Valkjärveltä. Kumpikaan laji ei Kärkölässä tietävästi pesi, mutta ne saattavat pysähtyä lepäilemään, kuten myös arkittiset vesilinnut allit, mustalintu ja pilkkasiipi. Valkjärvi kerää lokkilintuja ja pääskyjä hyönteisiä saalistelemaan joskus huomattavia määriä. Tällöin hyvällä onnella joukosta voi löytää myös harvinaisemman lajin, kuten mustatiirahavainto osoittaa.

Järven etelä- ja lounaispuolen laajoille pelloille laskeutuu hanhien lisäksi hyyppiä ja sepelkyyhkyä. Kapustarintoja viivähtää niin ikään paikalla eten-



kin toukokuussa. Märkinä keväinä ja syksyinä Valkjärven lounaispuolella sijaitsevilla peltolohkoilla on nähty vikloja ja suokukkoja, joskus myös jänkäkurppa ja -sirriäinen sekä vesipääsky.

Havainnointi

Paras paikka havainnoida Valkjärven avovesialuetta on yleinen uimaranta järven koilliskulmassa. Valitettavasti järven pohjoiskulma jää viereisen niemen katveeseen. Uimarannalta löytyy pukukoppien lisäksi katettu nuotiopaikka (omat polttopuut) ja puucee (omat wc-paperit).

Rajatusti avovesialuetta näkee Riihimäentien (kantatie 54) Järvelän eteläisen risteuksen vieressä olevalta levähdysalueelta. Siitä voi kiikaroida myös Termusniemen pelloille. Muille järveä ympäröiville pelloille pääsee näkemään lännen puoleiselta Kärkölän- ja koillisen puoleiselta Tohinojantieltä, jotka kiertävät järven ympäri.

Saapumisohje

Lahdesta Valkjärven uimarannalle tullessa ajetaan Riihimäentietä (54) noin 28,5 km, käännytään oikealle Harjulantielle ja 60 m:n päässä olevasta seuraavasta risteyksestä vasemmalle Uimarannantielle, jonka varressa lähellä rantaa on pysäköintilaa.

Riihimäentien levähdysalue löytyy jatkamalla Harjulantien risteyksestä 1,15 km edelleen Riihimäen suuntaan. Järven lounaispuolisille pelloille pääsee ajamalla levähdysalueen kohdalta edelleen Riihimäentietä 2,5 km Kärköläntien risteykseen (kyltti Tohinoja 5). Ensin eteen aukeavat Erkkiniemen pellot ja niiden jälkeen Valkoan pellot. Noin 1,5 km kirkonkylän suuntaan jatkettaessa on risteys etelästä tullessa oikealle (Järvelä), josta Ranta-Vaahalan peltoaukean jälkeen onkin palattu Uimarannantien risteykseen.

TYYPPI LINTUJA Tavi, sinisorsa, tukkasotka, silkkiuikku, kaulushaikara, töyhtöhyöppä, kuovi, rantasipi, haarapääsky, kottarainen

MUITA LAJEJA Merihanhi, tundranhanhi, lapasotka, uivelo, luh-takana, nokikana, jänkäsirriäinen, jänkäkurppa, lapintiira, rastaskerttunen

HARVINAISUUKSIA Lyhytnokkahanhi, jalohaikara, haarahaukka, niittysuohaukka, liejukana, mustatiira, punakottarainen

Auto- ja katselupaikkoja

Uimaranta N 6749916 E 404386 ja N 60° 52,375' E 25° 14,345'
Riihimäentien levähdysalue N 6748946 E 404498 ja N 60° 51,854' E 25° 14,497'